



Waar wonen en zorg mekaar ontmoeten

Wij worden ouder. Gelukkig.

Wij leven langer en willen tegelijkertijd ook zo lang als mogelijk genieten van een zeker leefcomfort.

De meesten hopen in hun vertrouwde leefomgeving te kunnen blijven wonen, in hun eigen huis of op een appartement in het centrum van hun geliefde stad of dorp.

Ook dat is een gelukkige evolutie.

Oude mensen worden niet langer weggestoken in afgelegen rusthuizen. In de plaats zijn moderne woonzorgcentra of serviceflats gekomen, midden in het drukke leven, met winkels in de buurt, ontspanningsmogelijkheden, de kapper of de pedicure, een cafeetje of een restaurant.

Maar het gaat nog verder. Meer dan eens vinden dergelijke woonzorgcentra een onderkomen in een 'oud', historisch gebouw, dat na verloop van tijd is komen leeg te staan en een nieuwe bestemming moet krijgen.

Een reliëf uit het verleden transformeert via een moderne invulling naar een nieuwe toekomst.

Het verhaal dat hier in Hasselt wordt geschreven, is daarvan een mooi voorbeeld. De zusters Clarissen, die meer dan 100 jaar een klooster in de stad bewoonden, waren jarenlang een begrip bij vele mensen in heel Limburg. Het brengen van eieren alleen al om mooi weer te krijgen, sprak tot de verbeelding.

Maar toen de zusters in 2004 de stad verlieten, rees de vraag wat er met de gebouwen moest gebeuren. Dat er een invulling zou komen in het verlengde van waar de zusters jarenlang zelf voor hadden gestaan (contemplatief zorgen voor de medemens) lag voor de hand.

En kijk, mede door de groeiende vraag naar aangepaste huisvesting voor de steeds groter wordende groep senioren, ontstonden er mogelijkheden om vraag en aanbod te verzoenen. Met drie voordelen als resultaat: een nieuwe toekomst voor de gebouwen, een nieuwe woonst voor heel wat senioren en het behoud en zelfs opwaardering van historische monumenten.

En met als rode draad: de combinatie van wonen en zorg.

Een wonderbaarlijke evolutie, waarop ik als Vlaams minister van Welzijn, Volksgezondheid en Gezin alleen maar fier kan zijn. En dankbaar ook, omdat naast de overheid ook privépartners en instellingen bereid zijn om hun schouders te zetten onder dergelijke projecten.

Respect voor de grijzen haren, vertaald in: zorg in een gezellige, warme omgeving.

Jo Vandeurzen

Vlaams minister van Welzijn, Volksgezondheid en Gezin



Van Clarissenklooster tot multifunctioneel stadsproject voor senioren

Geschiedenis

Het klooster en de kapel van de zusters Clarissen-Coletienen in Hasselt liggen achter een vrijwel blinde muur aan de straat. Zowel de sobere, bakstenen kloostergebouwen, gegroepeerd rond twee vierkante binnenplaatsen, als de kapel dateren uit 1901. Rond het klooster is een boomrijke tuin aangelegd. Zo vormt de site een groene long aan de drukke kleine ring rond Hasselt. Eind 19de eeuw waren er veel nieuwe roepingen bij de orde van de Clarissen-Coletienen. Vanuit hun klooster in Roeselare stichtten de zusters in België vier nieuwe kloosters tussen 1889 en 1911. Dankzij een weldoener uit Hoei konden ze in 1899 een stuk grond kopen aan de Guffenslaan in Hasselt, waar een nieuw Clarissenklooster zou verrijzen. Diezelfde weldoener nam ook de bouwkosten op zich.

In februari 1900 startte de bouw van het klooster en de aanleg van een tuin. Hiervoor werd een beroep gedaan op architect frère Maiscentis uit Malonne bij Namen, bijgestaan door een bouwkundige, L. Loodts. Op 22 mei 1901 werd het klooster ingewijd.

Het kloostercomplex omvat vijf delen omsloten door een hoge kloostermuur die aan drie zijden acht meter hoog is. Langs de Guffenslaan liggen, achter een vier meter hoge muur, de kapel en de binnenkapel met een klein open atrium ervoor, en het buitenklooster. Daarachter bevindt zich het slotklooster. Het slotklooster, het buitenklooster, de kapel met het atrium en de eerste binnentuin vormen een rechthoekig blok in een L-vormige kloostertuin.

Vermeldenswaardig is dat bezoekers slechts toegang hadden tot twee delen van het slotklooster: de kapel, die dienstdeed als parochiekerk, en het buitenklooster, dat de spreekkamer bevatte waar de slotzusters via een

getraliede wand en een doorgeefluik contact hadden met hun familieleden. Deze kamer ligt op de grens van het buitenklooster en het slot.

Net als alle armeklarenkloosters is ook het Hasseltse kloosterpand heel sober van vormgeving en materialen. De regel van de Heilige Clara is gebaseerd op afzondering van de wereld via het slot, gehoorzaamheid, kuisheid en het strikt naleven van de regel van de absolute armoede. De zusters kozen dan ook bewust voor eenvoudige en kostenbesparende oplossingen. Zo zijn de raamopeningen in het klooster maximaal 1,20 meter breed, de grootste opening die met een bakstenen steekboog overspannen kan worden. Op die manier werd het gebruik van duurder metaal, hout of beton vermeden. Deze consequent doorgedreven manier van werken resulteert in een architectuur met een eenvoudige, klare vormtaal, gespeend van bijna elke ornamentiek. Alleen in de kapel zijn enkele eenvoudige consoles met bloemmotieven te zien.

Afgezien van het bescheiden dienstbetoon en de vroegere bedeltochten van de buitenzusters, hun openbare kerkelijke diensten, is de geschiedenis van de Clarissen-Coletienen van Hasselt hoofdzakelijk beperkt tot een leven van schouwend gebed en van handenarbeid om in hun bestaan te helpen voorzien. Naast het gewone werk in huis, tuin, keuken, was- en naaikamer, zorgden zij, naar het voorbeeld van de Heilige Clara, voor het onderhoud van kerken, wassen en streken ze het altaarlinnen, soms ook voor de missies, en hadden ze een hostiebakkerij.

Project

Nadat de zusters iets meer dan 100 jaar in het klooster aan de Guffenslaan hadden gewoond, verhuisden ze op

6 juni 2005 naar hun dochterstichting in Genk. De inboedel van het klooster verhuisde naar het Clarissenklooster van Eindhoven; het houten altaarretabel van de kapel ging mee naar Genk.

Door het Team Onroerend Erfgoed van de afdeling R-O Limburg werd eind 2007 een beschermingsvoorstel uitgewerkt in het kader van het thema 'Neo-stijlen'. De definitieve bescherming werd ondertekend op kerstavond 2008. In plaats van een herbestemming van het terrein, zou het klooster uit 1901 herbestemd worden.

Het spreekt echter voor zich dat het uitgebreide programma van de herbestemming, dat vooropgesteld werd, de draagkracht van de erfgoedsite oversteeg. Een werkgroep met vertegenwoordigers van Onroerend Erfgoed begeleidde de planning. Na lang onderhandelen werd een oplossing gevonden.

De toegang tot het rusthuis komt in het buitenklooster. Een deel van het privérusthuis zal op de benedenverdieping van het slotklooster worden ondergebracht. Binnenwanden en deuren worden maximaal bewaard; het programma schikt zich naar de historische indeling. De kamers worden gebruikt als rusthuiskamers of als kantoren. De kloostergang blijft uiteraard behouden. Ter hoogte van de voormalige binnenkapel komen er extra doorbrekingen in de muren tussen de kamers en de kloostergang, om meer lichtval te verkrijgen. Op de verdieping van het slot komen 'zorglofts', die deel uitmaken van het serviceflatgedeelte van de site. De uiterst kleine cellen op de verdieping, die amper 4,5 meter breed is, worden wel aangepast. Er komt een gang rond de binnentuin, met daarrond kamers. Boven op de kloostergang op de benedenverdieping wordt een glazen passerelle gebouwd die toegang geeft tot de zorglofts.

De kapel wordt de zitruimte van het rusthuis. De buitenkant van de eenbeukige kapel blijft zo goed als ongewijzigd en zal gerestaureerd worden. Haar interieur wordt wel aangepast. Dat was altijd al sober, en de zusters namen het altaar mee bij hun vertrek. Het doksaal is later toegevoegd en kan verwijderd worden zonder afbreuk te doen aan de erfgoedwaarde. De kapel krijgt een nieuwe, verhoogde, witgebeitste grenen vloer, die tegelijk de verschillende niveauverschillen in het rusthuis verbindt en diverse technieken, zoals vloerverwarming, kan onderbrengen zonder de oorspronkelijke kapelvloer te schaden. Een nieuwe opening in de kerkwand zorgt voor zicht op de voorste binnentuin en voor extra licht.

De aansluitende binnenkapel wordt een ontspanningsruimte. Enkele kleinere aangrenzende lokalen krijgen eveneens een andere functie: de ziekenzaal wordt verpleegsterspost, de sacristie een dienende ruimte.

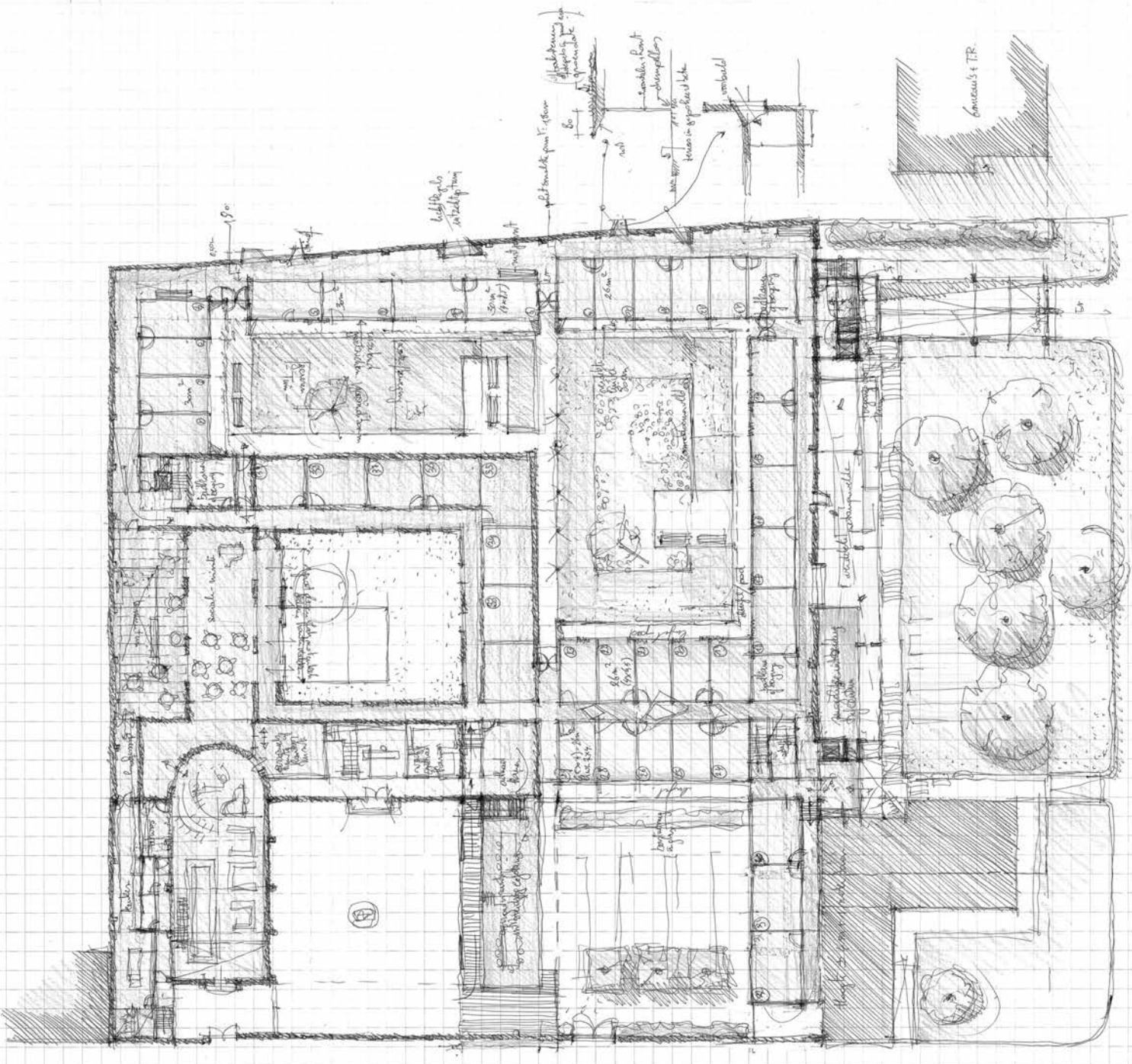
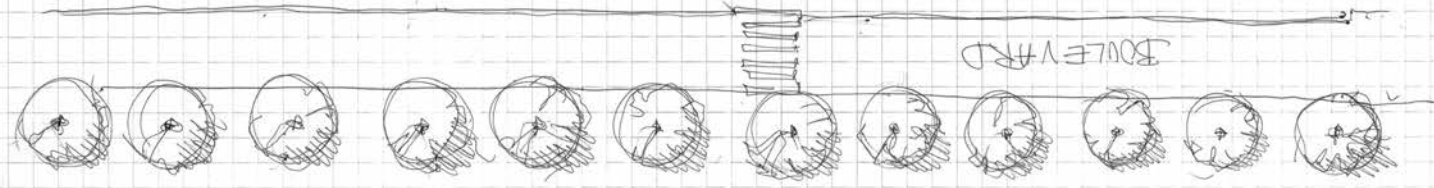
Het programma van een rusthuis vraagt minstens veertig kamers op één niveau om goed te kunnen functioneren. Dat was te veel voor het slotklooster. Daarom werden extra kamers voorzien langs de hoge kloostermuur.

De nieuwe kamers aan de kloostermuur worden opgebouwd met een betonnen skeletstructuur, ingevuld met lichte wanden. Hierdoor worden de aanpasbaarheid en de duurzaamheid vergroot. De buitengevels worden uitgewerkt in glas en hout - sobere materialen, aansluitend bij de bouwwijze van de Arme Klaren. De hoge kloostermuur onttrekt de nieuwe kamers volledig aan het zicht, zodat het buitenaanzicht van het klooster ongewijzigd blijft.

Naast de site van het voormalige klooster aan de Kunstlaan, komt een nieuw volume met negenenveertig serviceflats.

Veerle De Houwer

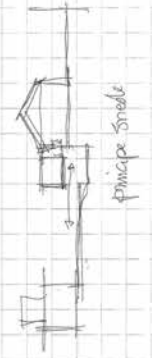
A20
 COMPETITION ENTRY



KUNSTLAAN

IN NIVEAU 0

SCHALA 1/200





doorbraak
verbindingsgang



'MAGNO SANCTO ANTONIO DICOR AC SACROR'
(1902)

(Ik draag dit op en wijd het toe aan de grote Heilige Antonius)



Foto: Franky Larousselle



Foto: Franky Larousselle

Stille wereld

Op 6 juni 2005 verlieten de zusters Clarissen-Coletienen het gebouw. Het voormalige slotklooster, gelegen aan de Guffenslaan te Hasselt, is afwezig in het straatbeeld. De gebouwen zijn verborgen achter een vier meter hoge muur. Het ommuurde perceel is opgedeeld in kwadranten. De bouwdelen zijn vervolgens opgetrokken rond binnentuinen. Het zuidelijk gedeelte bevat het besloten kloostercomplex. Het noordelijk gedeelte bevat de kapel en het voor bezoekers toegankelijke stuk van het klooster.

Het geheel is uiterst sober vormgegeven. Het aantal bouwmaterialen is beperkt. De bouwtechnieken zijn van een rigoureuze eenvoud: geen betonnen raamlateien of vloeren, maar overspanningen met korbogen, of planken vloeren op houten balklagen, beschilderd met motieven die naar tapijten verwijzen. Alles is ondergedompeld in een sfeer van ingetogenheid, eenvoud, zelfs een zekere armoede. Een bouwmethode die de ziel van het gebouwencomplex heeft bepaald.

In de zoektocht naar een herbestemming van het klooster werd bewust ingezet op het thema 'zorg'. Een werelds verlengstuk van de 'contemplatieve zorg' waarvoor de zusters altijd stonden. Het complex is vandaag een woon- en zorgcentrum met serviceflats en publieke ontmoetingsruimten zoals de herbestemde kapel, de nieuwe 'leefkamer' van het zorgcentrum.

Het geheel is ingekapseld in een sfeer van rust en stilte. Het nieuwe ontwerp gaat uit van het belang van de omsloten tuinen en behoudt zo de ruimtelijke structuur van de site. In het verlengde van de oude ommegang in het klooster wordt de wandeling doorheen de nieuwbouwdelen gemaakt. De circulatie is helder en goed leesbaar. De wandeling wordt even logisch verdergezet in de binnentuinen. De natuurlijke lichttoetreding in de gangen gebeurt indirect via lichtschachten en claustra's.

Door deze nieuwe wandeling ontstaan twee nieuwe binnentuinen waarrond zorgkamers zijn gecreëerd. Het concept zorgt ervoor dat de kamers allemaal naar de binnentuinen gericht zijn. De directe en volledig open relatie tussen de zorgkamers en de tuinen levert een bijzondere beleving op. Er is een overvloed van daglicht in de kamers. De binnentuinen staan in het centrum van de beleving. In het tuinontwerp wordt ingezet op het meeleven met de seizoenen: kleur en geur, schaduw en licht. Sensuele ervaringen, zachte prikkelingen voor de ouderlingen die hier verblijven.

Het volledig nieuwe gedeelte binnen de kloostermuur is voorzien van een gevel in hout. Zonder in scherp contrast te staan met de bestaande gebouwen is de ingreep herkenbaar. Oud en nieuw zijn op een gepaste wijze met elkaar verbonden. (1)

Het terrein is verder uitgebreid. De site is voorzien van een nieuwbouw leunend aan de buitenzijde van de kloostermuur. In het nieuwe volume zijn de serviceflats voorzien. De eenheden van de serviceflats zijn als individuele cellen op elkaar gestapeld, refererend naar de cellen van het oude klooster. Het nieuwe bouwvolume is een u-vorm die door zijn inplanting opnieuw een binnentuin creëert. Deze tuin ligt verhoogd van de straat en markeert de natuurlijke grens met het openbare domein. Het versterkt het gevoel van beslotenheid.

Voor iedere zorgfunctie is een geschikte plek gezocht in het bestaande kloostercomplex. (2) De grenzen tussen openbaar, semi-openbaar en privé zijn een logisch gevolg van de bestaande situatie en vormen tussenruimtes die geschikt zijn voor ontmoetingen binnen een beschermende omgeving. Vorm en materiaal sluiten aan bij de bestaande vormtaal van het voormalige klooster en behouden de sfeer van geborgenheid en stilte waarvoor de zusters Clarissen-Coletienen stonden.

Luc Vanmuysen

(1)

(...) De zorg voor de stad is dan ook van uitzonderlijk groot belang om in sociaal-ecologisch evenwicht te wonen en te leven. Bovendien is bouwen aan een zorgzame stad recht evenredig met bouwen aan een cultureel rijke omgeving. Dit uit zich in de kwaliteit van de openbare ruimten (pleinen en straten), de uitrusting van de stad, de verankering aan de grote netwerken, zorg voor groene ruimte in de stad, en goede architectuur.

Er is dus een onlosmakelijk verband tussen ecologische en culturele duurzaamheid. (...)

(Luc Vanmuysen (2013), Over connectiviteit, Gepastheid, p. 71, Gent, MER Paper Kunsthalle)

(2)

(...) Het vraagt een integrale benadering waarin voortdurend nieuwe contacten met andere spelers in het proces nodig zijn: adviseurs van allerlei aard, zowel technisch adviseurs als maatschappelijk werkers, cultuurfilosofen, beeldend kunstenaars, vormgevers enz. Hierdoor bevorderen we cross-overs en ontwikkelen nieuwe inzichten zich spontaan. De samenwerking is concreet en tastbaar, precies en vastberaden. De universitaire wereld speelt een belangrijke rol in het omkaderen van een integraal proces van ontwerpend onderzoeken. Streven naar kwaliteit (vakmanschap) is het vertrekpunt. Dit model reduceert de kans dat wonen herleid wordt tot louter een financieel product, aanzienlijk. Het garandeert daarnaast ook dat architectuur zijn betekenis behoudt. (...)

(Luc Vanmuysen (2013), Over connectiviteit, Over vakmanschap, p. 188/189, Gent, MER Paper Kunsthalle)



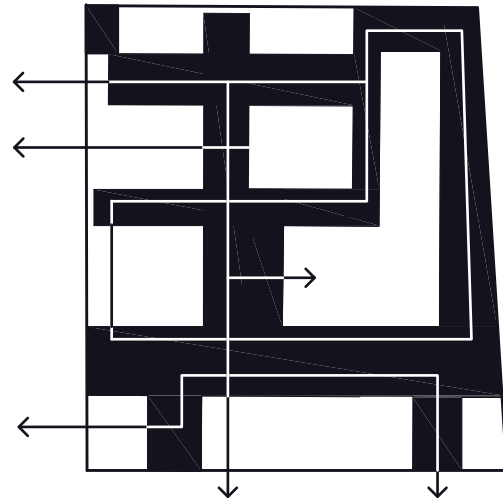
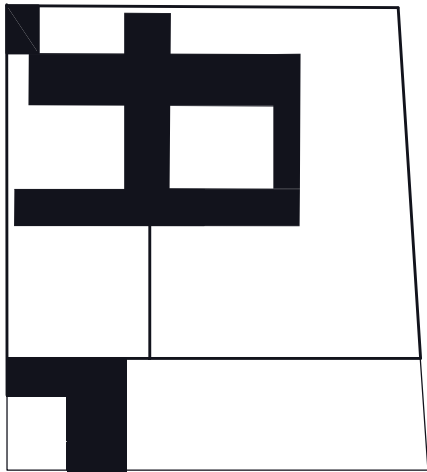


oorspronkelijke patiotuin
binnenklooster



Foto: Franky Larousselle





Een toekomst voor religieus erfgoed

De ontkerkelijking maakt de toekomst van ons religieus erfgoed actueel maar ongewis. De herbestemmingsproblematiek houdt kerkfabrieken, bisdommen, kloostergemeenschappen en zelfs onderzoekscentra van onze universiteiten bezig. Hoe geven we dit belangrijke en kostbare erfgoed een nieuwe en passende toekomst?

Onze religieuze infrastructuur dateert van de tijd waarin katholiek Vlaanderen meerdere keren per week of zelfs per dag naar de kerk ging. Tegenwoordig gaat nog slechts 8% van de Vlamingen naar de kerk en alles wijst erop dat dit percentage nog zal dalen. Zo is inmiddels sprake van een tegenstelling tussen de oorspronkelijke functie en het huidige gebruik... Bovendien staan erg hoge gebruiks- en exploitatiekosten tegenover het zo sterk verminderde gebruik van kloosters, kerken en kapellen.

Religieuze gebouwen behoren tot ons collectief geheugen: maatschappelijk en stedenbouwkundig zijn het ankerpunten in onze samenleving. Ze zijn diep geworteld in onze gemeenschap. Velen werden er gedoopt, deden er hun communie, zijn er getrouwd of kwamen er ter nagedachtenis aan vrienden en familie. Deze potentie van religieuze gebouwen is uniek en alleen al daarom is het afbreken van deze infrastructuur de allerlaatste optie. Voor ontwerpers zijn herbestemmingsprojecten een heel bijzondere uitdaging. Hoe kan religieus erfgoed opnieuw voor de maatschappij worden ingezet? Met een toekomstige of andere functie, maar met een passend ontwerp dat de geschiedenis met respect in herinnering brengt.

Het Clarissenklooster

Langs de Groene Boulevard in Hasselt ligt het Clarissenklooster dat zeker tot het collectieve Hasseltse geheugen behoort. De Hasselaar kende de buitenzusters en bracht eieren om hen daarmee om goed weer te vragen. Zo zorgden de Hasselaren voor de zusters en baden de zusters voor hen. De Hasselaar prees de religieuze diensten in de kapel om de eenvoud en de sterke samenhang.

Het sobere en volledig ommuurde gebouw zocht een herbestemming na het vertrek van de zusters. Het kloostersilhouet aan de kleine ring en de ziel van de plek waren de meest voorname inspiratiebronnen van deze zo doorleefde site. Na een grondige historische studie werden diverse scenario's ontwikkeld en afgewogen.

Het herontwerpproces

Met de zusters Clarissen, het bisdom en in een latere fase met de bouwheer als 'zorgleverancier' werd een lange weg afgelegd van dialoog en ontwerp. Daarbij fungeerde Erfgoed, de Vlaams Bouwmeester en het stadsbestuur op regelmatige tijdstippen als klankbord. In de initiële fase van het onderzoekend ontwerp werd geen enkele optie uit de weg gegaan. De ruimtelijke en de historische kwaliteiten die aanwezig waren, werden kritisch geanalyseerd zodat er een nieuw plan uit gedistilleerd kon worden. De binnentuinen, de eenvoudige kloostergangen en de muren vormen de nieuwe leidmotieven voor het hedendaags stadsontwerp. Bij de herbestemming staan gastvrijheid en zorgzaamheid centraal.



Foto - Franky Larousselle

de binnentuinen, de eenvoudige kloostergangen en de muren vormen de nieuwe leidmotieven voor het hedendaags stadsontwerp

In de zoektocht naar een goed en gepast programma is het introduceren van nevenactiviteiten met het behoud van het kerkelijk gebruik de meest aangewezen en vaak gemakkelijkste weg. Wij pleiten ervoor om deze optie steeds grondig te onderzoeken. Voor het Clarissenklooster werd in het begin ook die optie overwogen. Om een aantal pragmatische redenen werd deze piste verlaten. We besloten dat het klooster en de kapel een zachte herbestemming dienden te krijgen: serviceflats en een zorgcentrum met rusthuis en hotelzorgkamers. Met de kapel als polyvalente ontmoetingsplaats voor de bewoners, de bezoekers en de buurt. Het ontwerp moest op die manier linken leggen met het verleden, met de stad en zijn inwoners, en met de buurt.

De Clarissensite

De herbestemde Clarissensite behoudt met de hybride zorgfunctie haar centrale stedenbouwkundige betekenis binnen het Hasseltse stadswefsel. Ook ritueel heeft de site nog steeds een verwante identiteit, zij het fundamenteel anders dan in het verleden. De kapel - ook al is ze ontwijd - en de open binnentuinen langs de boulevard zijn behouden gebleven en blijven publiek toegankelijk. In de kapel is de sacraliteit van weleer verdwenen, maar het ontwerp verwijst er nog naar door de houten vloer en het kunstwerk aan het plafond. Deze imposante

ruimte werd gedemistificeerd door ze volledig wit te schilderen. De Oostendse kunstenaar Nick Ervick brengt met zijn kunstwerk tegen de gewelven de fresco's in herinnering. Oud en nieuw samen, maar toch duidelijk afleesbaar. Deze dualiteit komt op meerdere plaatsen terug in het herbestemde gebouw. De tuinmuren die vroeger grenzen vormden en ruimtes afbakenden, verbinden nu functies door er weloverwogen openingen in te maken. De buitenpatio's werden minitius ontworpen en zijn de dragers van de ruimtelijke beleving terwijl het vroeger ruimtes voor arbeid en bezinning waren... allen spelen ze in op die schijnbare tegenstelling. Het project krijgt daardoor een grote belevingswaarde voor de bewoners, bezoekers en toevallige voorbijgangers.

Als religieus erfgoed zijn oorspronkelijke functie is 'ontgroeid', is er een nieuwe toekomst die gevonden kan worden. Dit kan door te vertrekken vanuit de kwaliteiten die de gebouwen hebben in hun context vanuit een stedenbouwkundig perspectief, maar tevens vanuit een maatschappelijk oogpunt als we het gebouw zien in haar functie voor onze samenleving. Daar ligt de sterkte en de unieke kans voor dit erfgoed om als passende herinnering een nieuwe toekomst in te zetten.

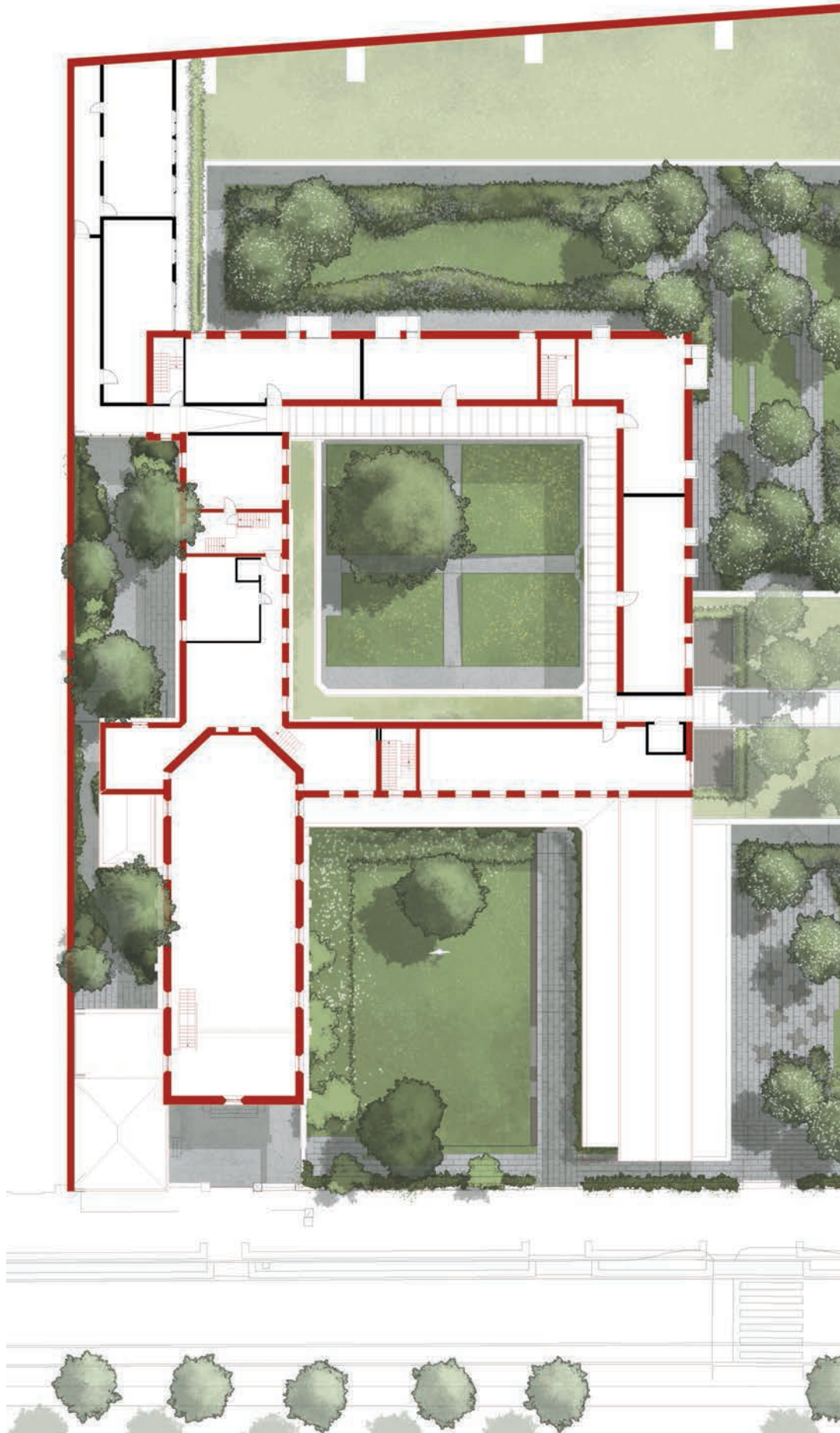
Jo Berben



Foto - Franky Larousselle



Foto - Franky Larousselle







Bomen, reikhalzend
doorheen hun eigen bladgroen
op zoek naar zonlicht.

De zonnehoed zeeft
een filigraan van schaduw
op haar rimpel huid.

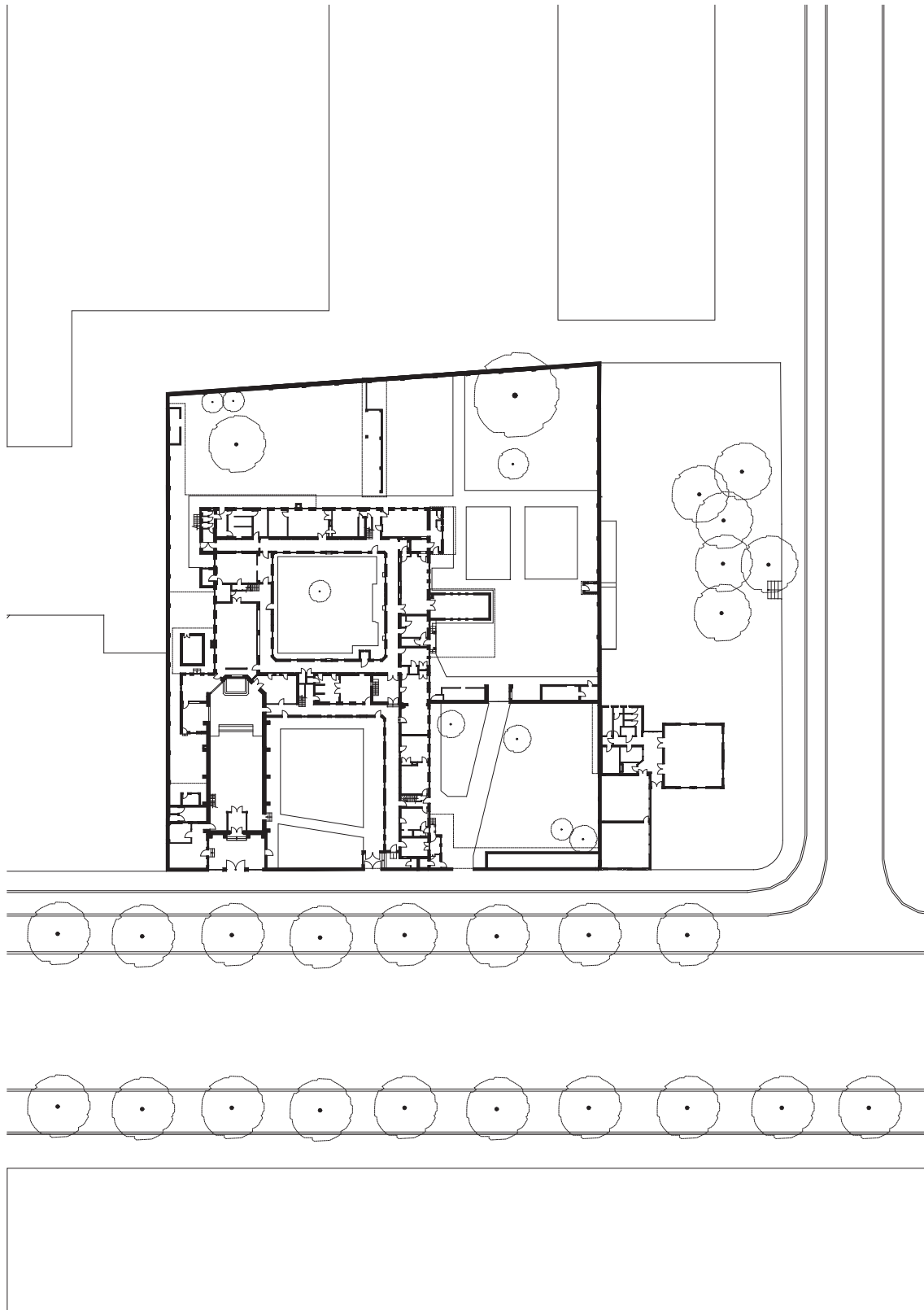
Druppel na druppel
legt de regen nieuwe kleur
in de kloostertuin.

Winterwandeling,
buiten het knarpen van sneeuw,
echo's van stilte.

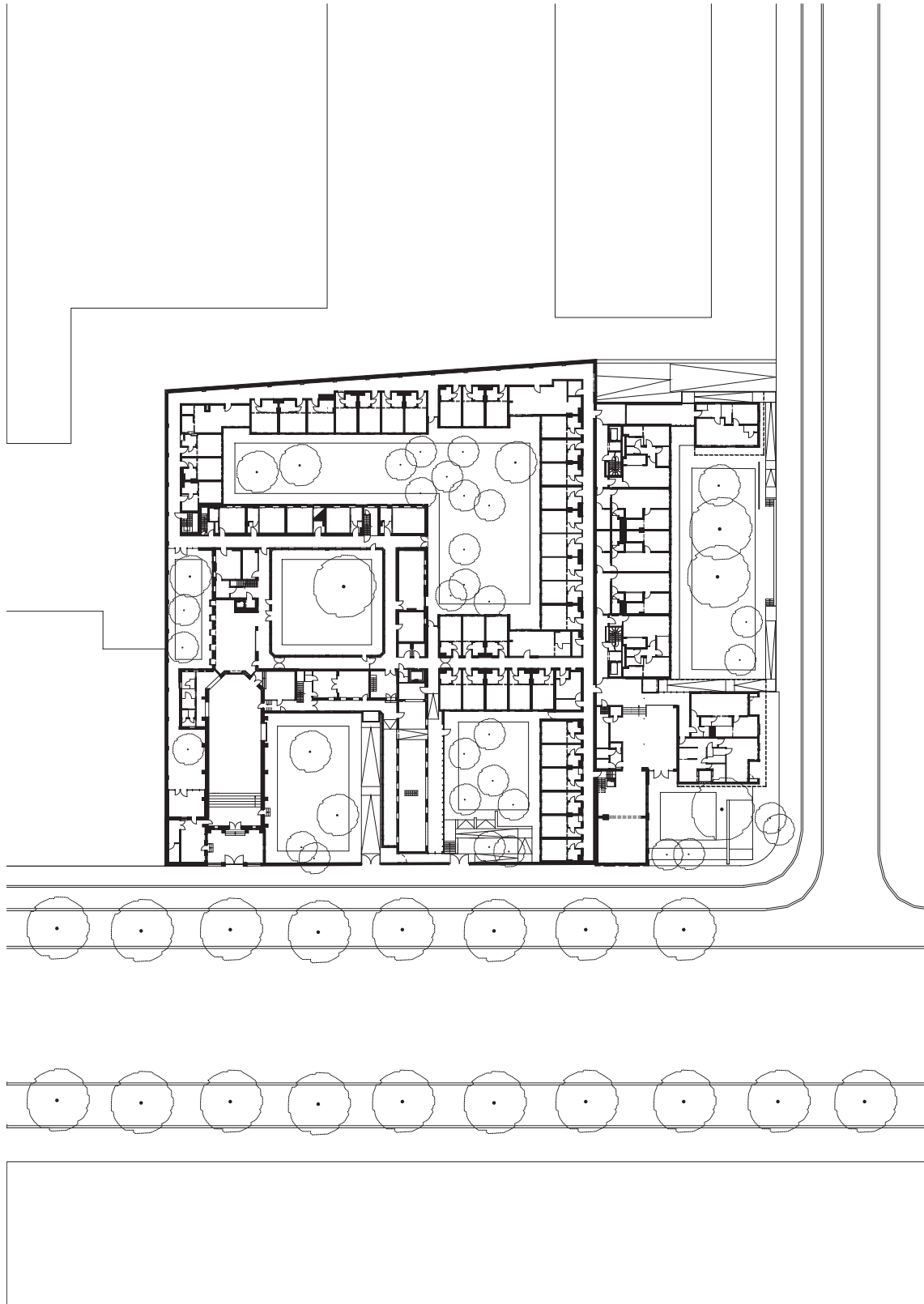




Foto - Franky Larousselle



0 20 m



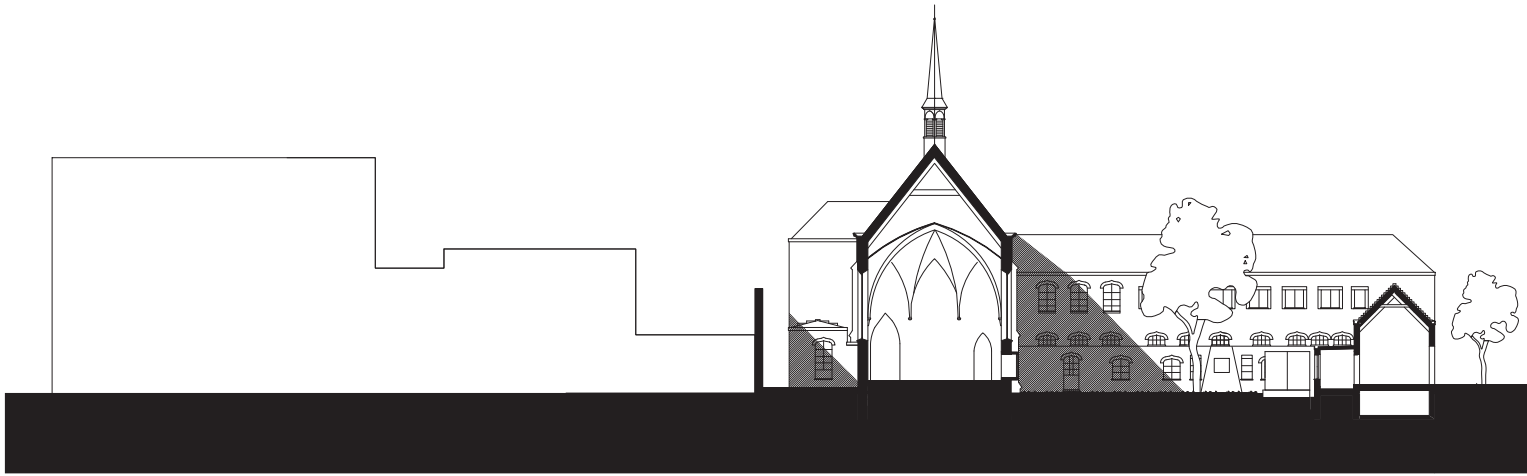
0 20 m

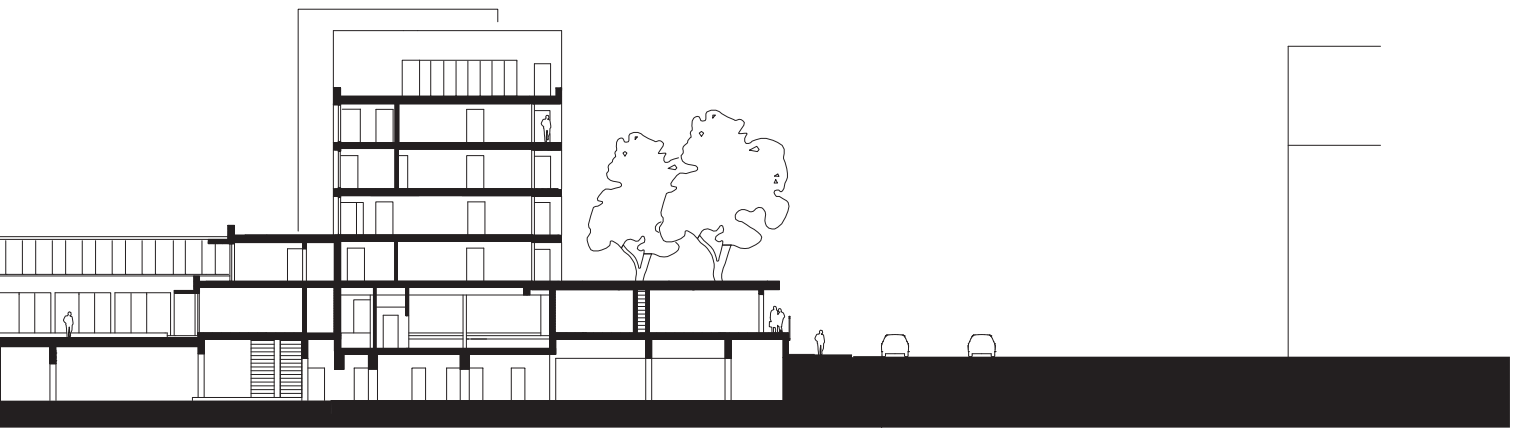




0 20 m

boven: gevelaanzicht oude situatie
onder: gevelaanzicht nieuwe situatie





0 20 m

boven: snede oude situatie
onder: snede nieuwe situatie



Foto - Franky Larousselle



Foto - Franky Larousselle



Foto - Franky Larousselle



Foto - Franky Larousselle



Foto - Franky Larousselle



Foto - Franky Larousselle



Foto - Franky Larousselle



Foto - Franky Larousselle



Foto - Franky Larousselle

terrassen serviceflats
Kunstlaan





Foto - Franky Larousselle



Foto - Franky Larousselle



Foto - Franky Larousselle





Zorg voor monumenten

Religieus erfgoed, geklasseerd als monument, bovendien diep gegrift in het collectief geheugen van de Hasselaren, herbestemmen tot een woonzorgcentrum dat aan alle functionele en wettelijke vereisten beantwoordt... een quasi onmogelijke opdracht me dunkt.

Toch zijn onze ontwerpers en het bouwteam er op een buitengewone wijze in geslaagd. Getuige deze uitgave.

Grote zorg werd besteed aan dit monument. Het heeft de bouwheer en de toekomstige uitbater een bijzonder aangenaam gevoel gegeven. Het respecteren van de bijzondere geschiedenis van het gebouw, de aandacht voor de functionaliteit, de toegankelijkheid, de verzuchtingen van een modern wooncomfort, eerbied voor de eerwaarde zusters die een grote zorg voor de medemens vertoonden, belangeloos, handelend vanuit een uiterst humane levensvisie. Het leek wel onze missie, onze ambitie.

Op een of andere manier zijn de bewoners ook onze monumenten waar wij zorg voor dragen. Na een lang en gevarieerd leven vol inzet met voor- en tegenspoed, komen ze in een levensfase waar we als maatschappij de verantwoordelijkheid moeten opnemen voor hen zorg te dragen. Niet in het minst uit respect voor de bijdrage die zij leverden aan onze maatschappij.

We zijn fier een gevarieerd en harmonieus aanbod van wonen en zorg in dit gebouw met een rijke geschiedenis te kunnen leveren. De prachtige infrastructuur is er... nu de zorg voor de monumenten waarmaken.

Een uitdaging die we durven aangaan. De ontwerpers deden het ons reeds voor. Met groot succes.

Patrick Kerkhofs

Afgevaardigd Bestuurder

Probis B&O – Foyer De Lork

Clarenhof
Guffenslaan - Kunstlaan
B 3500 Hasselt

a2o - architecten
De Silo - poort 2
Vissersstraat 2
B 3500 Hasselt
www.a2o.be

Auteurs
Veerle De Houwer, Luc Vanmuysen, Jo Berben

Redactie
Hein Smedts, Stefaan Evers

Eindredactie
Stefaan Evers

Grafische vormgeving
Jos Wouters

Fotografie
Franky Larousselle, André Bertels, a2o

Druk
Drukkerij Lannoo nv

Verdeling
Exhibitions International - art & illustrated books

Bronnen
In ander licht, herbestemming van religieus erfgoed – Van Clarissenklooster tot multifunctioneel stadsproject voor senioren, pag. 136 - 141, Brussel, Vlaamse Overheid – Agentschap R-O Vlaanderen – Onroerend Erfgoed. (2009)
Over Connectiviteit, Gent, MER Paper Kunsthal (2013)

Niets uit deze uitgave mag worden veeleenvoudigd, opgeslagen in een geautomatiseerd gegevensbestand en/of openbaar gemaakt in enige vorm of op enige wijze, hetzij elektronisch, mechanisch, door fotokopieën, opnamen of op enige andere manier zonder voorafgaande schriftelijke toestemming van de uitgever en a2o.

Copyright 2014
ISBN 9789492021755
EAN 9789492021755
D/2014/13.429/1

Deze publicatie kwam mede tot stand met de steun van:

Wij wensen iedereen te bedanken die heeft bijgedragen aan het welslagen van dit project:

Probis B&O bvba, Vestio nv, Foyer De Lork vzw, Heijmans Bouw nv, Aerts bvba, Air Trade Centre, Ancia, Arcade nv, Arcomet Kranen, Arema Construct, Arpa-Tech, ASM Lettershop, Assa Abloy, Axi beton, Belgacom, Belgische Asbest Verwijdering nv, Buchen Industrial, Bug Busters, Caster Beton, Ceyskens glas nv, Collinet, Cometal bekisting, CVR, D&R Aluminiumwerken bvba, Decorit nv, De Coster Dominique nv, Delta Thermic, Driesen Lijmwerken, Duco, EB Projects, Eco Solutions, Eerdeken Jos, EGD nv, ELD, EL Systems, Fabricom, Fastré Marc, Geka keukens, Genisol (Domus Arte), Geussens, Granito BV, Harol Projects, Infrac, Inno Ep Hungary, Isola NV, Isolim isolatie nv, I.W.M., Janssens PAC bvba, Janssen Roger, Javemat, KBS Systems, Keijers metaalconstructies, Kone, Kuismasters, LAB Dakbedekking, LD metaaldesign, Lens Landmeters, Meelberghs, Merford Belgium, Metec, Moors Interieur, M.R.S.E Mario Wynants, New Plafitto, Napatec, NVO Bouw bv, Paesen NV, PDS, Pieter Daenen, Plakabeton, Prefaco nv, Ramaekers isolatiebeton nv, Schildermans Roger, SECO, Seegers tegel design, SKP, Sita Underground Containers, Steto, Smeyers G. nv, Telenet, Thijs Vincent, Vandeweerd Dirk, V-consult bvba, Vernibouw Campens, Van Laere, Woutim, ZZED.

Bijzondere dank gaat uit naar:
VIPA – steun voor zorg- en welzijnsinfrastructuur, Vlaamse Overheid – Agentschap R-O Vlaanderen Onroerend Erfgoed, Vlaamse Overheid – Ruimte Vlaanderen en de Stad Hasselt.

a2o bedankt iedereen die betrokken is geweest bij het maken van dit boek, en in het bijzonder: Jo Vandeurzen en Patrick Kerkhofs voor het voorwoord en de epiloog, Jos Wouters, Franky Larousselle en Hein Smedts.

