

a2o



De items die opgenomen werden in dit persboek zijn publicaties over a2o - of over medewerkers van a2o - in de gedrukte vakpers, de gedrukte media en online publicaties op websites.

Publicaties op sociale media of vermeldingen van werk van a2o op sociale media werden niet opgenomen in deze selectie.

De geselecteerde items worden chronologisch gerangschikt.

# The Ursuline Convent / a2o architecten

## The Ursuline Convent / a2o architecten



- Curated by **Paula Pintos**

### [MONASTERY, RENOVATION](#)

•

### [HASSELT, BELGIUM](#)

- Architects: [a2o architecten](#)
- Area : [1800 m<sup>2</sup>](#)
- Year : [2022](#)
- Photographs : [Evenbeeld](#)
- Manufacturers : [Kreon](#), [Wienerberger](#), Master Meubel
- [Interior Architect](#) : [a2o detail](#)

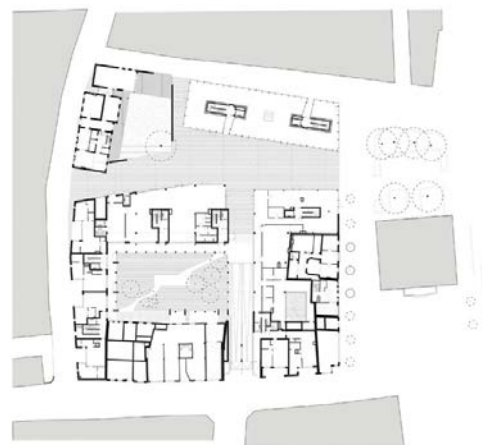
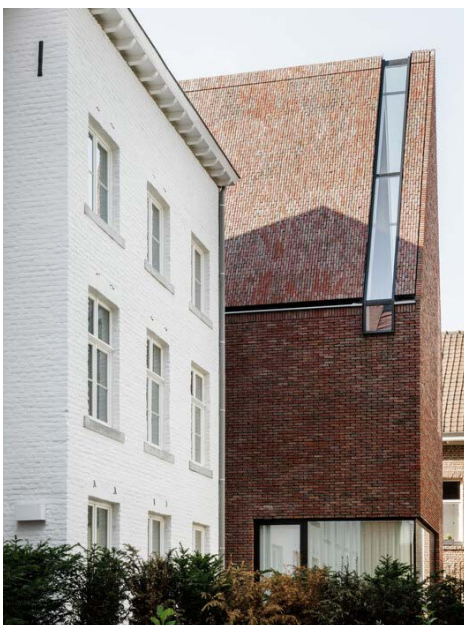
### MORE SPECS

*Text description provided by the architects.*

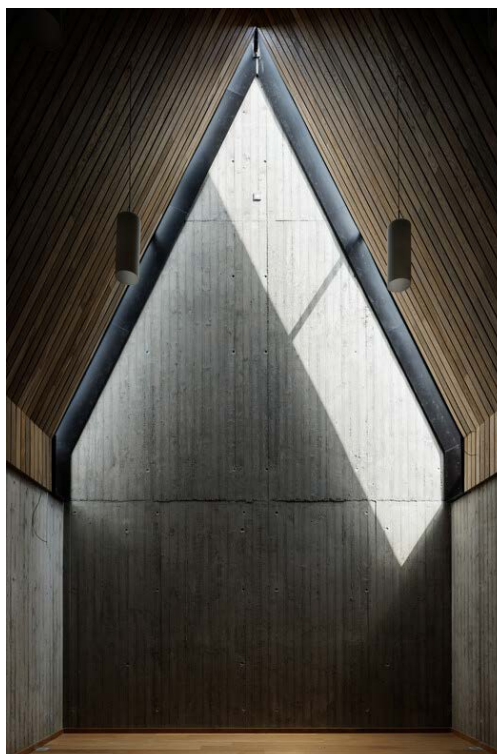
The renovation of the 18th-century mansion the generalate and the Ursuline convent in the city center of [Hasselt](#) is the final part of the 'Ursulinhof' urban renewal project. The historic site next to the 'Groenplein' was managed and expanded by the Ursuline Sisters from 1879 onwards. There, they taught thousands of pupils in a large school building and lived and worked from their own convent en generalate. After the school moved to a new location in 2019, a master plan was drawn up to give the site a new life. The school was demolished, the listed buildings retained, but the later additions were removed.



The block was opened via a large public thoroughfare and the new functions are organized around green courtyards. The convent en generalate were incorporated into the new whole, the remaining convent for the order. The Ursuline Sisters thus remain part of the city center and the urban community. The facades of the generalate have been restored and the interiors restored and adapted to today's standards. A balance was sought between the restoration and recovery of authentic values on the one hand and appropriate additions on the other.



The generalate itself serves as the Ursuline Sisters' administrative building. The authentic elements in the interior, such as staircases, doors, ornaments, and fireplaces were retained. The oak doors were stripped of their soiled varnish; the sandblasted wood remains visible and gives a robust and authentic look. The floors have been waxed, but the years of use are still visible.



The work and meeting rooms were fitted with new office furniture, conference tables, and a library, but the historical furniture was also given a new place in the whole after renovation. The connection between old and new lies in the use of oak. The new furniture is lighter in color and soberer in design, but the detailing refers to the historical objects. The furniture fabrics, window decorations, and paintwork are light in color so that the rooms are bathed in light but still feel warm

The convent was extended with a new chapel, a sanctuary in the busy city center. The slender volume is crowned with a pointed gable roof that matches the city's historic buildings in scale and shape. The structure of the building consists of exposed concrete and wood, while the facades and roof are clad in brick. The daylight in the chapel enters the space from above through a cut in the roof. There is no direct view to the outside, giving the interior space a sacred atmosphere.





## NATUUR EN STRUCTUUR

Het beton, hout en baksteen van deze woning vormen een fraaie tegenhanger van het omringende glooiende landschap. Het resultaat is een bijzonder samenspel, waarbij het leven in en tussen de natuur centraal staat.

Door A20 ARCHITECTEN Interieur en styling A20 DETAIL & CLARA CLAES HOME CONCEPTS Foto's STIJN BOLLAERT



**DE ARCHITECTONISCHE TRAP** van gewalst staal verbindt de begane grond met de overige verdiepingen. De eettafel van zebrano hout is op maat gemaakt, net als de wandkasten in eikenhout met een rand van natuursteen. De stoelen zijn van Vitra en de plafondlampen van Kreon. **DE LARIKSHOUTEN BALKENCONSTRUCTIE** omarmt de tuin, die is aangelegd door Buro Landschap.



het omringende glooiende landschap. Het resultaat is een bijzonder samenspel, waarbij het leven in en tussen de natuur centraal staat.

Door **A20 ARCHITECTEN** Interieur en styling **A20 DETAIL & CLARA CLAES HOME CONCEPTS** Foto's **STIJN BOLLAERT**



**DE LICHTE KEUKEN** heeft een blad van Mediterranean Green-natuursteen. De kasten zijn op maat gemaakt van eikenhout. Het kastensysteem Wind is van Rimadesio. **NATUURLIJKE MATERIALEN** als eikenhout en natuursteen zijn toegepast op een ruwe, maar verfijnde manier. **DE ARCHITECTEN** vinden de tuinkamer de bijzonderste ruimte van het huis. Vanaf de patio valt het licht prachtig naar binnen door de grote ramen.



De natuur was voor het Belgische architectenbureau a2o architecten een belangrijk element bij het ontwerp van deze woning. De bewoners kunnen niet alleen in hun dagelijks leven de natuur opzoeken, de natuur komt ook op diverse manieren in en rond het huis terug.

De ramen bieden een indrukwekkend uitzicht op het landschap, en de daken zijn begroeid met bloemen en planten. De tuin vermengt zich met de bouwstructuur, waardoor het gevelbeeld meeverandert met de tijd en de seizoenen.

'Het ontwerp is het resultaat van een zoektocht naar hedendaags wonen. Het is een ontspannen woning in de traditie van de mid-20e-eeuwse Californische woonexperimenten van Richard Neutra. Een spel van spannende routes en vloeiende ruimtes in een ritmische structuur met een duidelijke oriëntatie,' legt Niels Dujourie van a2o architecten uit.

De woning bestaat uit drie bouwlagen: kelder, begane grond en verdieping, en is ontworpen als één centraal deel met aftakkingen naar de diverse ruimtes. Het centrale deel ontstaat in de entree, waarbij de besloten binnentuin een zachte overgang vormt tussen buiten en binnen. Vanuit hier loop je langs de keuken en woonkamer naar de indrukwekkende tuinkamer. De overige ruimtes, zoals de werkkamer en slaapkamers, bevinden zich op een andere verdieping en vertakken zich als het ware naar een ander deel van de woning, waardoor wonen, werken en slapen gescheiden blijven.

Naarmate je langs de centrale as loopt, ontvouwt het landschap zich, met als hoogtepunt de tuinkamer, die is ingericht als een moderne wonderkamer. Denk aan een kunst kabinet zoals je die in oude herenhuizen vaak had, waarbij in één kamer de meest bijzondere kunst- en natuurobjecten werden samengebracht en geëtaleerd. Het interieur van de tuinkamer is samengesteld uit bijzondere architectuurelementen en persoonlijke objecten: een massief houten tafel, een

zwevende betonnen haard, een messing lichtkunstwerk en tropische planten. Naast de tuinkamer werd een kleine siertuin ingericht met bloemen en rozenstruiken die tijdens de zomermaanden in volle bloei staan.

'Voor ons is de tuinkamer de bijzonderste ruimte. Het unieke karakter wordt benadrukt door de combinatie van op maat gemaakte meubels en gebouwdelen en bijzondere uitzichten. Je blik wordt naar de patio getrokken, waar de tuin zich onderscheidt van de rest van het landschap,' vertelt de architect.

Een vrijstaande spiraaltrap in de tuinkamer verbindt de begane grond met de overige verdiepingen. De ruimtes zijn steeds anders georiënteerd, waardoor de lichtinval en het zicht naar buiten variëren. Dit zie je bijvoorbeeld in de kelderpatio met de spa en bar en een Japanse tuin. Dit is een verrassende, intieme tegenhanger van het uitgestrekte tuinlandschap.

Natuurlijke materialen als eikenhout, kalksteen en textiel zijn toegepast op een ruwe, maar verfijnde manier. Het eiken timmerwerk en de natuurstenen vloeren zijn geborsteld, voor een bijzondere tactiliteit. Het timmerwerk is net als de bouwstructuur eenvoudig en helder opgebouwd. De deuropeningen zijn niet verborgen maar juist geaccentueerd, de kastdeuren zijn voorzien van houten latten en zichtbare grepen en de boekenrekken en het keukenmeubilair zijn gedeeltelijk opengewerkt. Iedere ruimte is ingericht met meubels, objecten en architecturale verlichting op maat, én met staande en hangende planten. Het resultaat is een woning die zowel van binnen als van buiten in balans is.

'Als bureau wil a2o mens en ruimte met elkaar verbinden. Bij elk project gaan we op zoek naar de maatschappelijke relevantie en collectieve meerwaarde. De antwoorden zijn soms experimenteel, maar altijd resultaatgericht. We bedenken dan ook niet alleen ruimtelijke concepten, maar bouwen die ook. En daarbij staat vakmanschap centraal,' aldus de architect. ■



10 SCHEMAREALISATIE



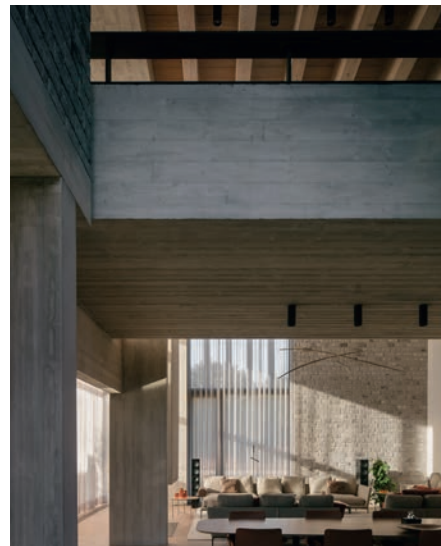
DE SCULPTURALE ERVEN  
Een van de belangrijkste elementen van de woonwoning is de mezzanine. Deze mezzanine is ontworpen als een sculptuur die de ruimte definieert en de vloer en het plafond verbindt. Het ontwerp is geïnspireerd op de natuur en de structuur van de omgeving.



DE VERBODEN WEG  
Het is belangrijk om de verboden weg te ontwerpen, want een verboden weg is een weg die niet bedoeld is om te worden gebruikt. Het is een weg die de gebruiker moet ontdekken en die de gebruiker moet leren kennen. Het is een weg die de gebruiker moet leren kennen en die de gebruiker moet leren kennen.

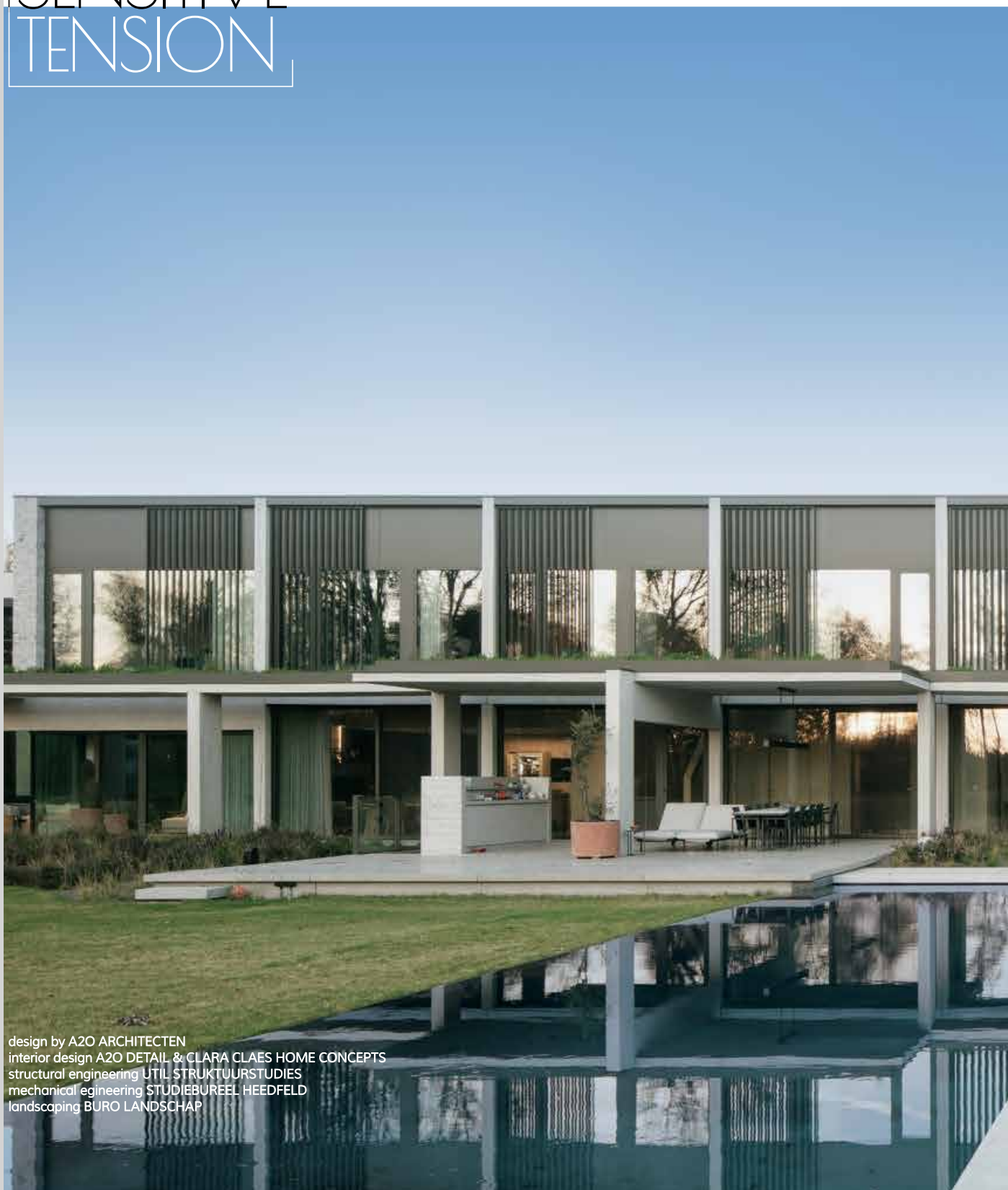


DE VERBODEN WEG  
Het is belangrijk om de verboden weg te ontwerpen, want een verboden weg is een weg die niet bedoeld is om te worden gebruikt. Het is een weg die de gebruiker moet ontdekken en die de gebruiker moet leren kennen. Het is een weg die de gebruiker moet leren kennen en die de gebruiker moet leren kennen.



# SENSITIVE TENSION

text A2O ARCHITECTEN photos STIJN BOLLAERT



design by A2O ARCHITECTEN  
interior design A2O DETAIL & CLARA CLAES HOME CONCEPTS  
structural engineering UTIL STRUKTUURSTUDIES  
mechanical engineering STUDBUREEL HEEDFELD  
landscaping BURO LANDSCHAP

BELGIUM.

Κεντρική ιδέα της κατοικίας είναι η διαμονή μέσα και δίπλα στη φύση. Ένας ρυθμικός σκελετός από μπετόν, ξύλο και τούβλα έρχεται σε αντίθεση με το εύθραυστο τοπίο, στο πνεύμα του Ρομαντισμού του 19ου αιώνα, με την ευαίσθητη ένταση ανάμεσα στο φυσικό περιβάλλον και την ανθρώπινη παρουσία μέσα του.

Dwelling in and amongst nature is the central theme in this detached house. A rhythmic structure in concrete, wood, and brick contrasts with the frailty of the restored landscape. In a similar way to the Romantic motif from the 19th century arts, an attempt was made to create a sensitive tension between a sublime natural landscape and the human presence in it.





Ο φορέας αποτελείται από ανεπίχριστο μπετόν με εμφανή ξυλότυπο. Οι αναλογίες των αδρανών, του τσιμέντου, της άμμου, του νερού και των πρόσθετων μελετήθηκαν, ζυγίστηκαν και δοκιμάστηκαν προσεκτικά. Το αποτέλεσμα είναι ένας μπετονένιος σκελετός, ταυτόχρονα αδρός και απαλός, που γίνεται ορατός στην όψη, την εξωτερική πρόσβαση και στο εσωτερικό. Τα στοιχεία πλήρωσης είναι μεγάλες επιφάνειες από γυαλί και τούβλο, χειροποίητης κατασκευής σε παραδοσιακό κλίβανο.

Οι όψεις μοιάζουν φυσικές και διακριτικές, ενώ η ανοικτή γκριζα απόχρωση των τούβλων ταιριάζει με τον μπετονένιο σκελετό.

The structure consists of fair-faced concrete, shuttered with wooden planks. The proportions of aggregates, cement, sand, water, and additives were carefully composed, weighed, and tested. The result is a concrete skeleton with a rough and at the same time soft appearance, visible in the façade, the outside

passageway, and in the interior. The structure is filled with large glass surfaces and brickwork, custom-made and smothered in an authentic ring oven.

The façades look natural and nuanced, and the light-grey tone of the bricks matches the concrete structure.







Στα ανοίγματα χρησιμοποιούνται κουφώματα λεπτού προφίλ, διατηρώντας ανοιχτή τη θέα προς το τοπίο. Τα δώματα είναι κατάφυτα με λουλούδια, ενώ ο κήπος γίνεται άμεση προέκταση του κτιρίου. Η κατοικία αναπτύσσεται σε τρία επίπεδα: Υπόγειο, ισόγειο και όροφο. Η οργάνωση διατηρεί τη δομή κεντρικού κορμού με κλαδιά που αναπτύσσονται από την ιδιωτική αυλή εισόδου. Στο εσωτερικό, η διαδρομή περνά από την κουζίνα και το καθιστικό, καταλήγοντας στον κήπο. Οι οικιακοί χώροι εργασίας και το νυχτερινό καθιστικό στον όροφο παρεκκλίνουν από τον κεντρικό άξονα, απομονώνοντας τις ιδιωτικές χρήσεις.

The openings are framed by slender profiles and offer impressive views of the landscape. The roofs are overgrown with flowers and plants, and the garden extends into the building structure. The house develops on three levels: basement, ground floor, and first floor. The organization is

conceived as a central trunk with branches, springing from the entrance zone with a private courtyard. Inside the house, the route leads past the kitchen and living room into the garden. The workrooms and the night hall on the other floor deflect from the central axis, keeping private life separate.





Κατά μήκος του κεντρικού άξονα, το τοπίο ξεπροβάλλει σταδιακά, με κορύφωση τον εσωτερικό κήπο, ο οποίος επιπλώνεται ως σύγχρονο "Wunderkammer" με ποικιλία αρχιτεκτονικών στοιχείων, προσωπικά αντικείμενα, ένα μασίφ ξύλινο τραπέζι, μπρούτζινα φωτιστικά και τροπικά φυτά. Δίπλα του, ένας μικρός καλλιωπιστικός κήπος ανθίζει με λουλούδια και τριανταφυλλιές κατά τους καλοκαιρινούς μήνες. Ένα ελεύθερο κυκλικό κλιμακοστάσιο συνδέει το ισόγειο με τα υπόλοιπα επίπεδα. Τα δωμάτια ακολουθούν διαφορετικό προσανατολισμό, με αποτέλεσμα το φως και η θέα προς το περιβάλλον να ποικίλλουν.

Walking along the central axis, the view of the landscape gradually opens, culminating in the garden room, furnished as a contemporary "Wunderkammer". Its interior is composed of various architectural elements and personal objects, a solid wood table, a floating concrete

fireplace, brass light artwork, and tropical plants. Next to the garden room, a small ornamental garden was laid out with flowers and rose bushes that are in full bloom during the summer months. A free-standing spiral staircase connects the ground level with the other floors.





Αυτό γίνεται ακόμα πιο έντονο στην αυλή-έκκληση του υπογείου που διαμορφώνεται σε ιαπωνικό κήπο με spa και bar, ως προστατευμένη αντίστιξη προς τον εκτεταμένο κήπο. Τα εσωτερικά φινιρίσματα περιλαμβάνουν φυσικά υλικά όπως δρύινη ξυλεία, ασβεστόλιθο και ταπετσαρίες, με αδρή αλλά εκλεπτυσμένη εφαρμογή. Οι ξύλινες ενώσεις και τα φυσικά πέτρινα δάπεδα φέρουν επεξεργασία που προσκαλεί την αφή. Η διαμόρφωση των ξύλινων στοιχείων είναι απλή και καθαρή, όπως ο σκελετός του κτιρίου.

The rooms are oriented differently each time, which means that the incidence of light and the view of the outside varies. This becomes clear in a surprising way in a basement patio with a Japanese garden with a spa and bar, an intimate counterpart to the expansive garden.

The interior finishing consists of natural materials such as oak, limestone and upholstery, applied in a rough but refined way. The oak joinery and natural stone floors are brushed and give a special tactility. The woodwork, like the building structure, is simple and clear.





Οι κάσες δεν κρύβονται αλλά τονίζονται, ενώ τα ράφια και τα έπιπλα της κουζίνας είναι εν μέρει ανοιχτά. Κάθε δωμάτιο εξοπλίζεται με κατάλληλη επίπλωση, αντικείμενα και αρχιτεκτονικό φωτισμό, αλλά και με φυτά δαπέδου ή κρεμαστά. Η ίδια ιδέα επεκτείνεται και στην εξωτερική διαμόρφωση, με υπαίθρια κουζίνα και βεράντα κάτω από τέντα. Έτσι, η καθημερινή ζωή των κατοίκων μπορεί να βρίσκεται δίπλα στη φύση, προστατευμένη στο εσωτερικό του κτιρίου. ▼

Doorways are not hidden but clearly accentuated, cupboard doors are fitted with wooden slats and visible handles, bookshelves and kitchen furniture are partly open. Each room is furnished with appropriate furniture, objects, and architectural lighting, as well as with

standing and hanging plants. This has been carried through to the outside, with an outdoor kitchen and terrace under the awning. The residents can go about their daily lives in search of nature or retreat and know that they are protected by their home. ▼





Datum 24 januari 2023  
Bron www.tvl.be  
Titel Truiens bedrijf Globachem blijft groeien en verdubbelt zijn kantooroppervlakte (1/1)

Home NIEUWS SPORT PROGRAMMA'S DOE MEE INFO 5°

Sint-Truiden

2:12 / 2:12

**ECONOMIE** 24/01/2023 - 18:30

## Truiens bedrijf Globachem blijft groeien en verdubbelt zijn kantooroppervlakte

Gewasbeschermingsproducten Globachem Uitbreiding

f t g+ in e </> Embed

door Dirk Billion

In het Truiense Brustem verdubbelt Globachem zijn kantooroppervlakte. De producent van gewasbeschermingsmiddelen vaart daarmee tegen de economische stroom in. Er wordt her en der bespaard door de energie- en grondstoffencrisis. Maar Globachem is koploper in export en innovatie en blijft daarom groeien. Vrijdag nog werd ook een nieuwe serre geopend om gewassen te monitoren.



Eerste steen gelegd van basisschool De Schatkist in Haren © Kabinet Sven Gatz

## Eerste steen gelegd van nieuwe basisschool in Haren

**HAREN**Brussels minister Sven Gatz (Open VLD), bevoegd voor Nederlandstalig onderwijs, legde woensdagvoormiddag de eerste steen van nieuwe basisschool 'De Schatkist' in Haren. De school zal op na de voltooiing plaats bieden aan 75 leerlingen en 24 kleuters.

NSB 25-01-23, 19:05 Laatste update: 25-01-23, 19:09

In 2012 vond een eerste gesprek plaats tussen de Vlaamse Gemeenschapscommissie (VGC) en het schoolbestuur van de vzw 'School met de Bijbel De Schatkist', dat een nieuwe basisschool wou oprichten. Het schoolbestuur vond een huurpand in de Arthur Maesstraat in Haren en ging in september 2015 van start met 29 kleuters en 5 leerlingen in het basisonderwijs. Op de site

werden gehuurde modulaire units geplaatst om extra ruimte te creëren. In 2018 greep de school de kans om het huurpand aan te kopen.

Het schoolbestuur rolde toen een masterplan uit voor de ontwikkeling van de site: een renovatie van het aangekochte gebouw en een nieuwbouw voor een forse uitbreiding. Naast eigen middelen kon het schoolbestuur beschikken over investeringssubsidies van 3,9 miljoen euro van de VGC en 1,06 miljoen euro van de Vlaamse Gemeenschap. Dat project ging woensdag van start.

## Oase

“Vanuit onze schoolvisie bouwen we aan een veilige en warme plaats in de stad, een oase waar een kind optimaal kan leren en ontwikkelen”, aldus Jorien Creemers, directeur van de Schatkist. “We hebben gekozen voor zachte en natuurlijke materialen binnen en een avontuurlijke speelplaats buiten. Zo versterkt het nieuwe gebouw onze schoolvisie.” Daarvoor ging het schoolbestuur in zee met architect A2O en aannemer Floré-Van Poppel. De eerste renovatiewerken begonnen in september 2022.

“Het eindresultaat van de renovatie en nieuwbouw ziet er op de tekeningen en illustraties alvast veelbelovend uit”, zegt minister Sven Gatz. “Maar ik ben ook erg blij met de nieuwe capaciteitsuitbreiding van de Schatkist. Als de school klaar is neemt de capaciteit van ons Nederlandstalig onderwijs in Brussel weer met 99 plaatsen toe, 24 plaatsen in het kleuteronderwijs en 75 in het lager onderwijs.” De werken zouden eind dit jaar afgerond zijn.

# Een school als veilige thuis van huis (a2o)

 23 februari 2023



© a2o architecten

Eind januari legde Brussels minister van Nederlandstalig onderwijs en Scholenbouw Sven Gatz in Haren de eerste steen voor de renovatie en nieuwbouw van basisschool De Schatkist. Ondertussen, één maand later, is de bouwwerf in volle gang en krijgt de school, dankzij de snelheid van de CLT-constructie, razendsnel vorm. Het project, ontworpen door [a2o architecten](#) in samenwerking met [Ney & Partners WOW](#), [CLT-S NV](#), [Boydens](#) en [TM Floré-Van Poppel](#), bestaat uit de uitbreiding van de school met bijkomende gebouwen die een nieuwe ruimtelijke ervaring creëren rond een binnenhof. In de toegevoegde volumes komen een polyvalente zaal, grote klaslokalen, een bibliotheek en een kinderdagverblijf. Het hele gebouw wordt opgetrokken met houtskeletbouw en CLT-panelen, die van binnenuit zichtbaar blijven. Met behulp van de visuele en tactiele kwaliteiten van hout willen de ontwerpers een warme en uitnodigende omgeving creëren voor de kinderen van de school.

Het verhaal van de Schatkist in Haren begon in juli 2012, toen een eerste gesprek plaatsvond tussen de [Vlaamse Gemeenschapscommissie](#) (VGC) en het schoolbestuur van De Schatkist, dat een nieuwe basisschool wou oprichten. Het schoolbestuur vond een huurpand in de Arthur Maesstraat in Haren en ging op 1 september 2015 van start met 29 kleuters en 5 leerlingen in het basisonderwijs. Op de site werden gehuurde modulaire units geplaatst om extra ruimte te creëren. In 2018 greep de school de kans om het huurpand aan te kopen.

## BOUWPAKKET

Het schoolbestuur heeft toen een masterplan opgemaakt voor de hele ontwikkeling van de site: een renovatie van het aangekochte gebouw en een nieuwbouw voor een forse uitbreiding. Naast eigen middelen kon het schoolbestuur beschikken over investeringssubsidies van 3,9 miljoen euro van de VGC en 1,06 miljoen euro van de Vlaamse Gemeenschap. Als de school klaar is, kan de capaciteit in het Nederlandstalig onderwijs uitgebreid worden met 99 plaatsen: 24 extra plaatsen in het kleuteronderwijs en 75 in het lager onderwijs.

Het schoolbestuur ging in zee met a2o architecten en aannemer Floré-Van Poppel. De eerste renovatiewerken startten in september 2022. Ook de voorbereidende werken voor de nieuwbouw zijn inmiddels achter de rug. De school koos ervoor om te werken met een zogenaamde CLT-bouw. Dat is een vorm van duurzame ecologische houtbouw waarbij de panelen op voorhand worden gemaakt en op de werf als een bouw pakket in elkaar worden gestoken. Zo gaat het ook snel vooruit. Voor het einde van dit jaar al zou de volledige bouw klaar moeten zijn.

## RUIMTE ALS DERDE OPVOEDER

In de nieuwe school wil men elke vierkante meter optimaal benutten in het belang van de schoolkinderen om zo coöperatief en projectmatig onderwijs te kunnen verschaffen waarbij de ruimte als derde opvoeder ten dienste staat.

Aan de straatzijde zal de draagconstructie van het bestaande gebouw hersteld worden om het zo logistiek toegankelijker te maken. Naast het huidige gebouw wordt een houten constructie van zes schuine daken toegevoegd. Onder deze daken zullen zich de lokalen bevinden, terwijl de zone ervoor als verbinding fungeert. Deze royale transitzone vormt de voordeur van de school en is bewust ruim bemeten, zodat de tussenruimte gebruikt kan worden als buitenklas. Het open grondplan versterkt de relatie tussen de klaslokalen onderling maar ook met de buitenruimte.

## RUIMTE VOOR DE BUURT

Wat a2o met de renovatie en uitbreiding van de school in de eerste plaats voor de schoolkinderen wil realiseren is de creatie van een "veilig thuis van huis". De Schatkist van morgen moet een oase worden van rust midden in een asfaltwoestijn. Het ontwerpteam presenteert een gebouw dat naar binnen gekeerd is, als ware het een cocon, maar tegelijkertijd een uitnodigend gezicht geeft aan de buurt.

Gezien de beperkte omvang van het terrein is ervoor gekozen om het overdekte deel van de speeltuin zo in te richten dat de platte daken ook als speelplekken toegankelijk zijn. Het overdekte deel biedt op zijn beurt weer ruimte voor een gymzaal, die direct tegenover de verbindingsruimte is gelegen. Door de open gevel van beide delen kan deze ruimte gebruikt worden als verlengstuk van de speeltuin.

Door consequent gebruik te maken van een houten prefab constructie is zowel de bouwtijd als de overlast voor de school geminimaliseerd. De ritmische draagstructuur laat flexibele invullingen toe en de mogelijkheid om het gebouw in zones af te sluiten. Zo kan ook na schooltijd optimaal gebruik worden gemaakt van de lokalen. De Schatkist van morgen wordt dus niet alleen een school, maar zal ook ruimte bieden voor de buurtbewoners.



## a2o

---

### Waardevol erfgoed nieuw (kinder)leven in geblazen

Niets die zo zijn stempel heeft gedrukt in Limburg als het mijnverleden. Getuige daarvan de nog talrijke voormalige mijnsites die veel bezoekers lokken. Be-MINE in Beringen is de grootste industriële erfgoedsite van Vlaanderen en uniek in Europa. Die beschermde monumenten verder laten leven door ze een nieuwe invulling te geven, is wat met C-mine in Genk gebeurde en is ook wat a2o – in samenwerking met AAC architecture – deed met het vroegere vestiairegebouw van de voormalige mijn in Beringen. De kinderen van de kleuter- en basisschool die er nu huzen zullen het verleden waarvan hun grootouders misschien deel uitmaakten, zeker niet vergeten.

De steenkoolmijn in Beringen werd opgericht in 1907 en was actief tot 1989. Toen werd ze gesloten en dat bleef zo tot 2013 toen ze werd beschermd als monument en er vervolgens plannen werden gemaakt voor een grootschalige reconversie. Daarbij was er aandacht voor commerciële, economische en toeristische invullingen, woonprojecten en in laatste instantie ook een school. Stefaan Evers: "Dat maakt het maatschappelijke en sociale weefsel compleet en van Be-MINE een nieuw volwaardig stuk stad. De toevoeging van een schoolprogramma is geweldig en biedt vele mogelijkheden als ontwerper. De site heeft dan ook drie belangrijke troeven: de erfgoedwaarde die buiten kijf staat, de







overmaat van het gebouw en de landschappelijke parkomgeving die een boeiende speeltuin mogelijk maakt.”

Vooreerst is er de ontegensprekelijke erfgoedwaarde van de site. Een decor dat je er gratis bij krijgt en dat voor zich spreekt. Uiteraard spring je daar respectvol mee om en beperk je de ingrepen die je doet tot een minimum. Dit gebeurde in nauw overleg met erfgoeddiensten en met de Limburgse Reconvertiemaatschappij (LRM) die kwalitatieve invullingen voor oude mijnsites helpt verwezenlijken. Het vroegere vestiairegebouw is een gigantisch pand dat, ondanks het stevige programma voor een kleuter- en basisschool, ruimschoots volstond. Zo omvat de kleuterschool 11 klassen en een opvanglokaal, de basisschool telt er 16. Samen met twee turnzalen, een polyvalente ruimte, een bibliotheek en enkele lokalen voor administratie, onthaal en sanitair kom je tot de beoogde oppervlakte. De eerste verdieping van het vestiairegebouw zou in theorie het volledige

programma nipt kunnen huisvesten. Door een deel van het gelijkvloers onder het gebouw te voorzien voor de kleuters ontstaat er een overmaat in het bestaande gebouw. “Die overmaat is interessant. Je hoeft dus niet alles op te souperen en dat biedt veel mogelijkheden naar toekomstige groei. Wij bekeken het ook als een structuur die we nu voor een school lenen, maar die later even goed voor iets anders gebruikt kan worden. De ingrepen die we deden zijn dus niet louter voor het huidige programma interessant. En de derde troef is het landschappelijk park dat in het masterplan is opgenomen. Dat hebben we ook in het project geïntegreerd door niet te kiezen voor een typische verharde speelplaats, maar voor de aanleg van een landschappelijke speeltuin die verband houdt met dat groene park en erfgoedelementen opneemt en die koppelt aan klimaatadaptatie en biodiversiteit. Zo hebben ze onder meer een eigen moestuin en bijenhotel en hebben wij het voormalige treinspoor in speeltoestellen geïntegreerd wat het mijnverleden heel tastbaar maakt voor

kinderen wiens (groot)ouders er wellicht een link mee hebben.”

In het pand waar de mijnwerkers zich vroeger omkleedden en wassen realiseerde a2o een eigentijdse, moderne onderwijsinfrastructuur. Met ingrepen die blijf geven van een ingetogen en terughoudende benadering, ingegeven door de erfgoedcontext en die op veel bijval konden rekenen van de opdrachtgever. “De gevel was tijdens de ontwerpwedstrijd al gerestaureerd en diende behouden te blijven. Wij zijn dan ook uitgegaan van een maximale expressie van het bestaande gebouw. De ingrepen speelden zich dus binnenin af waar er verbindingen zijn gemaakt, ruimtelijk en fysiek, binnen de bestaande structuur. Het voormalige vestiairegebouw heeft een heel mooie betonstructuur en ook die hebben we maximaal behouden en uitgespeeld. In feite hebben we maar drie ingrepen gedaan die de architecturale kwaliteit bepalen: het gelijkvloers van het gebouw dat eigenlijk op poten staat hebben we een hoger plafond gegeven

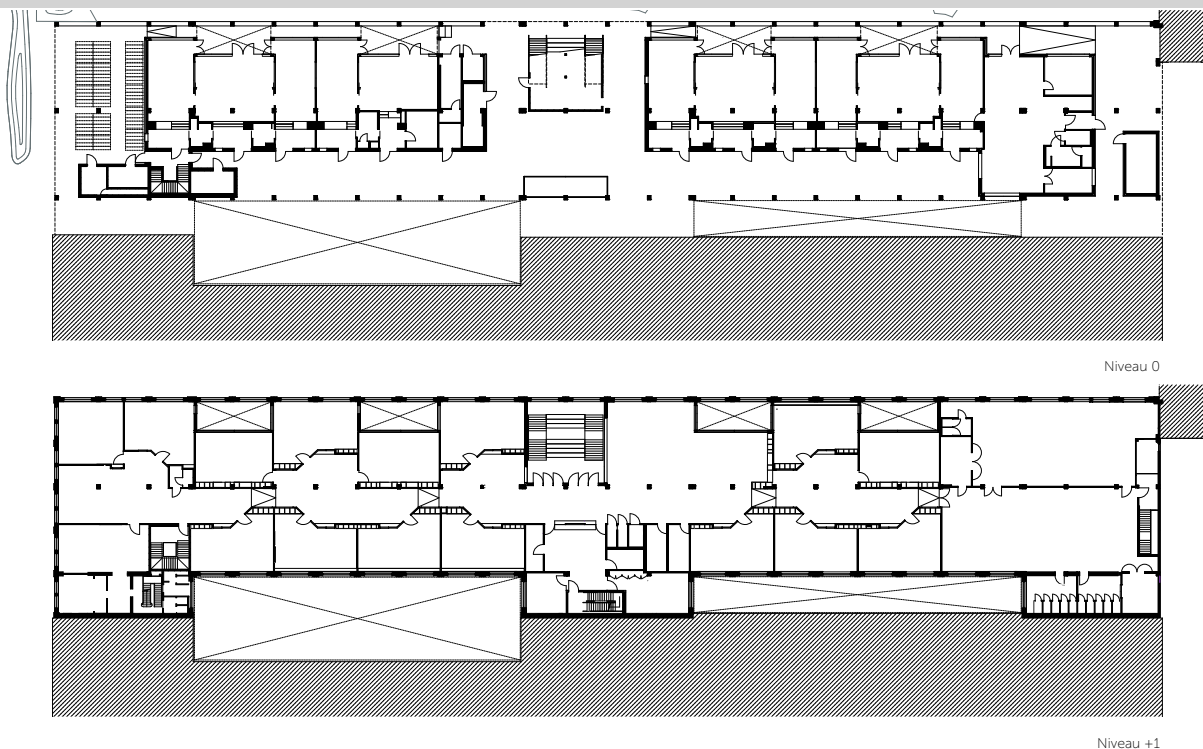


door de vloer uit te graven. Dat liet ons toe een bijkomende bouwlaag te creëren die op maat is van kleuters. De kleuterschool hebben we daar voorzien achter een teruggetrokken nieuwe houten gevel. Bijkomend voordeel van die ingreep is dat je een overdekte speelruimte voor de kleuters creëert die aansluit op de buitenspeelplaats.”

Door het benutten van het gelijkvloers kon a2o binnenin meer ruimtelijkheid voorzien. Dat deden ze met een tweede belangrijke ingreep, namelijk door er boven de vloer weg te nemen en vides te creëren die visueel verbindingen maken tussen de verschillende

bouwlagen. Een derde ingreep was de toevoeging van een monumentale betonnen trap die naar de basisschool op de eerste verdieping leidt. De organisatie van de 16 klassen daar was voor a2o een belangrijk aandachtspunt. “Die liggen allemaal rond een gemeenschappelijke ruimte en we hebben van de overmaat en de extra ruimte die we beneden creëerden gebruikgemaakt door tussen die klassen met een zigzaggende centrale gang te werken die ook pedagogisch ingezet kan worden als extra leslokaal. Hetzelfde geldt voor de brede trap tussen gelijkvloers en deze verdieping die met dubbelhoge treden in het midden als kleine tribune kan fungeren.”





Er is dus optimaal gebruik gemaakt van de bestaande betonstructuur, zelfs in die mate dat kolommen ingezet worden om er tafels rond te maken in het interieur. Ingrepen zoals de trap en de vides zijn toegepast als structurende elementen met een lange levensduur. Het leeuwendeel van bijkomende toevoegingen gebeurde in hout en werd ontworpen met oog op toekomstige veranderingen. Net als het gebruik van vele voorzetwanden in het interieur past dit in de circulaire visie van het ontwerpteam.

Hout voegt in het interieur waar beton zichtbaar is, warmte toe. Een zachte en onderhoudsvriendelijke linoleumvloer past in de context en de kleedkamers die vroeger de douches waren, halen hun charme uit de recuperende originele wandtegels. Om deze omgeving ook leesbaar en kindvriendelijk te maken, zijn er verschillende speelse elementen

in zachte kleurtinten toegepast. Ook de speelse meubels contrasteren met het ruwe karakter van het gebouw maar dragen bij aan een geborgde omgeving voor het schoolgaande kind.

Door maximaal gebruik te maken van het bestaande en dat als leidraad te gebruiken, ligt de duurzaamheid van dit project vooral in spaarzaamheid. Dat en een intelligent groeiscenario voor de school en eventuele andere gebruiksvormen zoals kantoorfuncties die mogelijk zijn in de toekomst. Daarnaast werden ook de nodige maatregelen getroffen om het volume te laten voldoen aan de hedendaagse energienormen. Zo werd er aan de binnenkant geïsoleerd, zijn er voorzetramen geplaatst en centraal gestuurde zonwering, een vloerverwarmingssysteem op basis van een lucht-waterwarmtepomp en een ventilatiesysteem D.

Straf! School met lef. Deze afdeling van het katholiek basisonderwijs van Beringen kon zich geen locatie en omgeving bedenken die beter aansloot bij hun waarden en normen. "Ze zijn heel fier op hun school en zowel kinderen als leerkrachten leiden iedereen die er komt graag rond. De sterkte van dit project is dat een beschermd monument een herbestemming krijgt en kinderen en jongeren in contact brengt met historisch erfgoed. Met deze nieuwe school die een synergie creëert met de gevestigde recreatieve en cultuur-educatieve elementen, krijgt het voormalige vestiairegebouw een tweede leven. Ook de jury van de Belgian Building Awards vond dit een geslaagde vorm van 'upcycling' en in onze ogen is het een hedendaagse manier om met erfgoed om te gaan."

Foto's: Stijn Bollaert



# 5TH BRUSSELS BIENNALE OF MODERN ARCHITECTURE

## MODERN ISMS FOR ALL

18-23 APRIL 2023

[Home](#) [Events](#) [Practical information](#) [About](#) [Cart](#)

### PASSAGE 44 – CAMPUS 44

Friday 21 April

Marcel Lambrichs, Jacques Moeschal, Pierre Culot, René Pechère  
1965-1969  
Repurposing: a2o – WIT

NL – Het voormalig Gemeentekrediet met de aansluitende Passage 44, is een ontwerp op een sokkel met een parking, de Mediathèque (tot in 2013), een winkelgalerij, een auditorium. Bovendien vind je er een intieme binnentuin van René Pechère. De sculpturale betonnen wand is ontworpen door Pierre Culot, het monumentaal kunstwerk is van Jacques Moeschal. A2o en WIT zullen de sokkel nieuw leven inblazen met Campus 44, de nieuwe huisvesting van de KULeuven in Brussel.

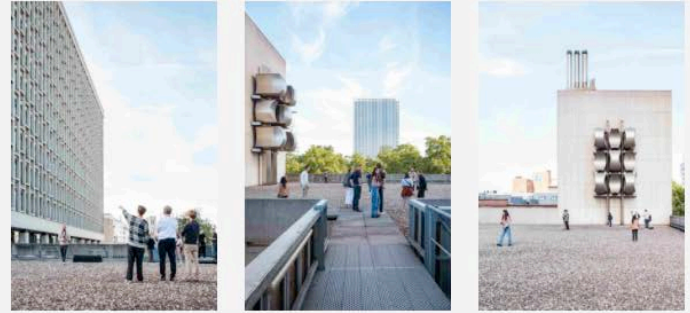
Gids: arch. Luc Vanmuyesen/a2o architecten

**FR – L'ancien Crédit Communal, avec le Passage 44 adjacent, se caractérise par un vaste socle qui accueille un parking, la Médiathèque (jusqu'en 2013), une galerie commerciale et un auditorium. S'y cache aussi un jardin intérieur de René Pechère. L'impressionnant mur de béton a été conçu par Pierre Culot, et la sculpture monumentale est de Jacques Moeschal. Ce socle va bientôt connaître une nouvelle vie en tant que "Campus 44", la dernière implantation en date de la KULeuven à Bruxelles, sous la houlette des bureaux d'architecture a2o et WIT.**

Guide : arch. Alice Bertin/a2o architecten

EN – The former Crédit Communal/Gemeentekrediet building with the adjacent Passage 44 is constructed on a pedestal with parking lot, the "Mediathèque" (until 2013), shopping gallery, and auditorium. It accommodates an intimate courtyard designed by René Pechère. The sculptural concrete wall is designed by Pierre Culot, the monumental work of art is by Jacques Moeschal. A2o and WIT will breathe new life into the pedestal with Campus 44, the new home to KULeuven in Brussels.

Guide: arch. Frederique Hermans/a2o architecten



Images: © Valentine Van den Eynde

#### TICKETS

Passage 44 – Campus 44 – Fri 21/4/2023 – € 15,00



NIEUWS

SPORT

PROGRAMMA'S

DOE MEE

INFO



25/03/2023 - 17:24

## ARCHITECTUUR: Crematorium Lommel



Architectuur

Tvl Wonen



In april 2018 werd het crematorium van Lommel officieel geopend. Het is een ontwerp van Luc Vanmuysen van a2o-architecten uit Hasselt. Het crematorium van Lommel beschikt over drie ovenlijnen en is de tweede van Limburg. Het gebouw is volledig geïntegreerd in het landschap.



NIEUWS

SPORT

PROGRAMMA'S

DOE MEE

INFO



14°



25/03/2023 - 09:24

## Schuttershof Heusden-Zolder - Vestio



Appartementen

Nieuwbouw

Vestio



</> Embed

In Heusden-Zolder in de Schuttershofstraat komt het gloednieuwe project van Vestio. Achter de kerk van Zolder komt residentie Schuttershof met 37 appartementen met 1, 2, 3 of 4 slaapkamers met gemeenschappelijke tuinen.

Inspiratie vanuit de omgeving

Foto's: Stijn Bollaert

# Wooncomplex in Hasselt

## de gouden liniaal i.s.m. a2o



De verdichting van stadskernen is een noodzakelijke realiteit geworden om te voldoen aan de groeiende vraag naar hoogwaardige woningen. Bij de vervanging van stadswoningen door appartementsgebouwen ontstaan doorgaans echter twee fenomenen: schaalverandering en verlies aan expressie.

In dit project gelegen in Hasselt wilden de gouden liniaal architecten i.s.m. a2o architecten een antwoord bieden voor deze 'nevenproblematieken'. Het nieuwe woongebouw van 21 appartementen vervangt drie verouderde rijhuizen. De organisatie van het gebouw in zes traveeën met elk een verschillende breedte creëert echter een verticaal ritme dat herinnert aan het typische perceel van rijhuizen en vergemakkelijkt zo de integratie van het gebouw in zijn stedelijke omgeving. Anderzijds maken de architectonische details het mogelijk vervlakking en saaiheid te vermijden.

Zo ontstaat een expressieve architectuur waarin baksteen een hoofdrol speelt. Baksteen is in wezen het materiaal dat de mogelijkheid biedt architectonische details te ontwerpen die karakter en expressie aan een gebouw geven. Geaccentueerde plinten en rollagen in verticaal metselverband, claustra-metselwerkvlakken, verspringingen in de gevel, ... voegen een zekere verfijning toe. Door de toepassing van baksteen in verdiepte gevelvlakken ontstaat een gevelrelief effect en

wordt de verticaliteit van de traveeën geaccentueerd. De gevel sluit aan op de kenmerkende architectuur van de Maastrichtersteenweg. De dialoog met de directe omgeving wordt daarmee versterkt.

Dankzij de decoratieve detaillering is dit collectief woongebouw natuurlijk thuis op zijn plek. Dit project speelt in op de stadsvernieuwingsstrend en straalt een aantrekkelijke architectuur uit.

De kwaliteit van het project moet ook benadrukt worden op gebied van sociale relaties. Appartementen van verschillende groottes maken het mogelijk om verschillende profielen van bewoners te huisvesten en aan de straatkant ontstaat er een zekere sociale controle dankzij grote raampartijen en terrassen.

Een royale dubbelhoge onderdoorgang - met aansluitende de inkomhal, de toegang tot collectieve fietsenstalling en de gemeenschappelijke achterliggende tuin - geeft het project nog wat meer 'grandeur'. Behalve de 'grandeur' markeert de onderdoorgang immers ook het uitnodigende karakter van het gebouw. Het sluit zich niet met een harde lijn van de straat af maar er ontstaat een overgangszone tussen het publieke van de straat en het private van de inkomzone.

[www.degoudenliniaal.be](http://www.degoudenliniaal.be) - [www.a2o.be](http://www.a2o.be)





## Drie iconische gebouwen met erfgoedwaarde

Elke stad of dorp kent wel één of meerdere historische gebouwen die opvallen omwille van de bouwstijl, de rol doorheen de geschiedenis en de bouwhoogte en schaal. De restauratie van het iconisch erfgoed is een belangrijke opgave in Vlaanderen, maar niet altijd evident. Vaak is een uitbreiding van het programma of structurele aanpassing aan het gebouw noodzakelijk, wat de publieke opinie kan beroeren.

Op de **lezing van 26 oktober in CCHA** te Hasselt nodigt Architectuurwijzer drie Vlaamse architecten uit die met veel respect aan de restauratie van een iconisch gebouw hebben gewerkt. Zij tonen hierbij hoe zij zorgvuldig zijn omgegaan met de inpassing van een nieuw programma en een bijhorende herstructurering of uitbreiding van het (dak)volume. Eén van de projecten betreft de herbestemming van de Chocoladefabriek in Nerem tot een collectief woongebouw (a2o architecten).

### Praktisch

Lezing

Donderdag 26 oktober 2023, 20u

Cultuurcentrum Hasselt, Kunstlaan 5, 3500 Hasselt, kleine foyer

Inschrijven via CCHA

Prijs: 11 euro, 5 euro voor studenten (excl. boekings- en verzendingskosten)



[Home](#) > [Circulaire economie](#) >

# Van aarde naar waarde - Toepassing van leemsteen in de praktijk

Laatst gewijzigd op 5 april 2023

Leemsteen is een volledig circulair bouwmetaal met veel potentieel voor het verlagen van de materialenvoetafdruk en CO<sub>2</sub>-uitstoot van de bouwsector. Het metaal wordt niet gebakken, waardoor bij het productieproces veel minder CO<sub>2</sub> vrijkomt dan bij klassieke baksteen. Het metaal kan bovendien op het einde van de levenscyclus opnieuw als grondstof dienen of terugkeren naar de natuur in ongewijzigde vorm.

Wanneer uitgegraven grond van bouwerven gebruikt wordt als grondstof voor de productie is er ook geen ontginning van nieuwe grondstoffen nodig. Binnen dit living lab wordt ingezet op multidisciplinaire kennisopbouw, sensibilisering, demonstraties en co-creatie met ontwerpers, ingenieurs, bouwveren en andere bouwactoren met als doel het gebruik van leemsteen in de bouw op te schalen.



Foto Marija Zaric op Unsplash.com

## UHasselt

### PARTNERS

Democo, A20 architecten, Buildwise, BrickZ



08/04/2023 - 10:02

## ARCHITECTUUR: School Straf! Beringen



Architectuur

Tvl Wonen



</> Embed

Een historische erfgoedplaats, Be-Mine, het mijn domein in Beringen. In het voormalige badzaalcomplex werd er een nieuwe school gebouwd. Met respect voor het verleden maar toch hip en modern. Waar vroeger mijnwerkers elke dag aan de slag gingen, krijgen nu kleuters en kinderen les.

## STATIONSOMGEVING BORGLOON WORDT GROENE TOEGANGSPOORT VOOR FRUITROUTE



**De metamorfose van de stationsomgeving in de schaduw van de stroopfabriek in Borgloon is weldra een feit. Vandaag starten de werken aan het Stationsplein. Dat is meteen ook de aftrap van de uitvoering van de 'Fruitroute' door Haspengouw. Deze buitengewone fietsroute is een ontwikkeling van [het provinciebestuur](#) en [Visit Limburg](#), en verbindt het beste van de fruitstreek. Een uniek traject dat de gasten onderdompelt in de rijkdom van het Haspengouwse terroir.**

Het is in het kader van de realisatie van de 'Fruitroute' dat de stationsomgeving van [Borgloon](#) een grondige transformatie ondergaat. Meer nog, het is hét toonaangevende pilootproject in de realisatie van de 'Fruitroute' doorheen het terroir van Haspengouw, één van de betekenisvolle fietsbelevingen van het '[Cycling Synergy-programma](#)'. Dit is het investeringsprogramma voor innovatieve en ambitieuze fietsprojecten van Visit Limburg zoals 'Fietsen door het Water' in [Bokrijk](#), 'Fietsen door de Bomen' in [Bosland](#) en 'Fietsen door de Heide' in het [Nationaal Park Hoge Kempen](#). Stuk voor stuk fietsbelevingen die internationale erkenning genieten en Limburg sterk op de kaart zetten als fietsparadijs.

Voor de aanleg van de 'Fruitroute' kocht de provincie Limburg in 2017 de oude spoorwegzate van het Fruitspoor van de NMBS. De 'Fruitroute' verbindt [Sint-Truiden](#), [Borgloon](#) en [Tongeren](#) via het voormalige Fruitspoor, dat in 1878 werd aangelegd om fruit en suikerbieten te vervoeren.

### Onderdeel van grootste toeristische hefboomproject

De ontwikkeling van de 'Fruitroute' is ons grootste toeristische hefboomproject voor de komende jaren, de stationsomgeving is daar onderdeel van. De tijdelijke maatschappij Aertssen-Keulen staat in voor de uitvoering van de werken aan de stationsomgeving die ongeveer een jaar zullen duren. Vanaf het voorjaar van 2024 wordt de stationsomgeving aan de Stroopfabriek zowel een inspirerende omgeving als een uitvalsbasis voor gasten die Haspengouw met de fiets of te voet willen verkennen, als een aangename ontmoetingsplaats voor de inwoners van Borgloon en Haspengouw.

### Centrale ligging

De totale kostprijs van de transformatie van de stationsomgeving bedraagt 7,9 miljoen euro (inclusief btw) en wordt gefinancierd door de provincie Limburg, stad Borgloon, [Fluvius](#) en [AWV](#). De keuze om de stationsomgeving van Borgloon te ontwikkelen is ingegeven door de centrale ligging van Borgloon in het Haspengouwse landschap, de erfgoedwaarde van de site, de aanwezigheid van het fruitbelevingscentrum, en van services zoals het bezoekersonthaal, fietsverhuur, ... Het doel is om deze bijzondere plek uit het verleden van Borgloon een dynamische en betekenisvolle rol voor de toekomst te geven.

"We zijn als stad heel tevreden dat de stationsomgeving van Borgloon flink opgewaardeerd wordt", aldus burgemeester Jo Feytons. "Nu de werken gegund zijn, kan de spade eindelijk in de grond en kijken we uit naar

de realisatie van dit mooie project dat niet alleen een flinke meerwaarde zal betekenen voor de inwoners van Borgloon maar ook voor onze gasten die willen proeven van al het moois dat Haspengouw te bieden heeft." Ook eerste schepen Eric Awouters is enthousiast: "Vanuit de stationsomgeving starten bezoekers hun algemene verkenning van Haspengouw. Maar de ontwikkeling van de site vormt ook een duurzame verbinding met ons centrum waardoor recreanten ook sneller de weg vinden naar de lokale handelaars in onze stad."

### Screen ontwerp

Bezielaars van dit bijzondere project zijn het provinciebestuur, Visit Limburg en de stad Borgloon. Deze partijen sloegen de handen in elkaar en lieten een ontwerp voor de stationsomgeving opmaken. Het ontwerp voor de site werd opgemaakt door het Limburgse Consortium Fruitspoor Limburg met als ontwerpcombinatie architectenbureau [a2o](#) en [BuroLandschap](#).

Het ontwerp werd gerealiseerd met respect voor de natuur en de erfgoedwaarde van de site.

Het omvat de inrichting en organisatie van de voormalige stationsomgeving tot bezoekerssite, als fietsverbinding op het voormalige fruitspoor, en als uitvalsbasis voor de wandelaars en fietsers. Want de 'Fruitroute' loopt letterlijk dwars door de stationsomgeving.

### Paviljoen als blikvanger

Het nieuwe paviljoen is dé eyecatcher met zijn strakke pure vormgeving en verwijst naar de vroegere stationsomgeving. Op subtiele wijze wordt het paviljoen uitgerust met rustplekken, laadpunten, informatiedragers, enz. Het plein transformeert tot een prettige groene omgeving waarbij de parking subtiel verdoken ligt.

De realisatie van het plein is een samenwerking tussen de stad Borgloon, het provinciebestuur en Visit Limburg. De werken verlopen in drie fasen, waarvan de eerste fase van de voorbereidende werken vandaag starten. In augustus start de bovenbouw van het paviljoen en tegen maart 2024 moeten alle omgevingswerken afgerond zijn. De vernieuwde stationsomgeving zal als blikvanger voor Borgloon en Haspengouw het toeristisch seizoen 2024 inluiden.

### 'Fruitroute' als onderdeel van Limburg, fietsparadijs

Het provinciebestuur en Visit Limburg ontwikkelen hefboomprojecten om Limburg als een boeiende bestemming in de markt te zetten voor mensen die willen genieten van hartelijke ontmoetingen in betekenisvolle landschappen. Zo is Limburg het fietsparadijs bij uitstek. Jaarlijks bezoeken 4 miljoen fietstoeristen het Limburgse fietsrouten netwerk. Om die koploperspositie te behouden investeert de provincie Limburg en Visit Limburg binnen het 'Cycling Synergy'-programma sterk in de ontwikkeling van zintuigprikkelende fietsbelevingen en toproutes, zoals nu ook de 'Fruitroute' doorheen het terroir van Haspengouw. Gelijktijdig zet Visit Limburg met het Europese EFRO-project 'Culinair Ondernemerschap Haspengouw' Haspengouw op de kaart als culinaire regio en waardevolle toeristische trekpleister het hele jaar door.



Datum 2 mei 2023  
Bron [www.fonkmagazine.nl](http://www.fonkmagazine.nl)  
Titel Geoffrey Wulleman komt aan boord als managing director bij a2o-architecten (1/1)



## Geoffrey Wulleman komt aan boord als managing director bij a2o-architecten

02-05-2023 (10:28) - mensen

**a2o, bekend van herbestemmingen en complexe binnenstedelijke projecten in Vlaanderen en Brussel, zet met het aanwerven van de ervaren Geoffrey Wulleman een belangrijke stap naar verdere groei.**

Ingrid Mees verlaat na 37 jaar het kantoor dat ze in 1986 mee oprichtte. Ze drukte haar stempel op de missie en visie van a2o en bracht het bureau mee tot waar het vandaag staat, met een 50-koppig team en kantoren in Hasselt en Brussel. a2o was al een tijdje op zoek naar het juiste profiel om het vertrek van architect Ingrid Mees op te vangen.

Gebouwen zijn de rode draad in de carrière van nieuwkomer Wulleman (37). Hij vervulde diverse management- en financiefuncties bij real estate-spelers zoals de Royal Properties Group, Kumpen (Willemen Construct) en de Weerts Group. In 2021 behaalde hij het postgraduaat Vastgoedkunde aan de KU Leuven. "Ik adem vastgoed. Met deze aanstelling bij één van de toonaangevende Belgische architectenbureaus kom ik echt aan de bron te zitten," aldus Wulleman.

"a2o wil uitgroeien tot de nationale referentie voor herbestemming en complexe binnenstedelijke projecten, waarbij steeds wordt gestreefd om de bestaande structuren zoveel mogelijk te behouden en een maximale flexibiliteit te bereiken naar toekomstige invullingen. Deze visie op hoe we om moeten gaan met het gebouwde patrimonium is heel inspirerend. Mijn eerste doel is dan ook om dit fantastische team van architecten en stedenbouwkundigen verder te stroomlijnen om deze missie optimaal te kunnen realiseren."

# Nieuwe kapitein op schip van a2o



LIMBURG  
02 mei, 2023  
Door Kurt Meers

Het Hasseltse architectenbureau a2o, vooral gekend voor het uitdokteren van herbestemmingen en complexe binnenstedelijke projecten, stelt Geoffrey Wulleman aan als nieuwe Managing Director. Hij volgt er Ingrid Mees op, die na 37 jaar het kantoor verlaat dat ze in 1986 mee oprichtte. A2o was al een tijdje op zoek naar het juiste profiel om het vertrek van architect Ingrid Mees op te vangen. “We wilden niet over één nacht ijs gaan”, aldus de vennoten van het bureau. “We kozen bewust voor een manager met een financieel profiel. In de huidige economische context is het financieel beheer van zowel de projecten als de organisatie belangrijker dan ooit. Met Geoffrey aan boord te halen, professionaliseren we verder deze expertise zonder aan ruimte voor creativiteit in boeten.”

Gebouwen zijn de rode draad doorheen de carrière van Wulleman (37). Hij vervulde diverse management- en financiefuncties bij real estate-spelers zoals de Royal Properties Group, Kumpen (Willemen Construct) en de Weerts Group. In 2021 behaalde hij het postgraduaat Vastgoedkunde aan de KU Leuven.

“Ik adem vastgoed”, aldus de nieuwe Managing Director. “Met deze aanstelling bij één van de toonaangevende Belgische architectenbureaus kom ik echt aan de bron te zitten. A2o wil uitgroeien tot de nationale referentie voor herbestemming en complexe binnenstedelijke projecten, waarbij steeds wordt gestreefd om de bestaande structuren zoveel mogelijk te behouden en een maximale flexibiliteit te bekomen naar toekomstige invullingen. Deze visie op hoe we om moeten gaan met het gebouwd patrimonium, is heel inspirerend. Mijn eerste doel is dan ook om dit fantastische team van architecten en stedenbouwkundigen verder te stroomlijnen om deze missie optimaal te kunnen realiseren.”

Intussen verlaat architect en gedelegeerd bestuurder Ingrid Mees het kantoor. “Het was fantastisch om dit kantoor mee op te richten, te helpen groeien en zijn plaats te helpen vinden in Limburg, Brussel en ver daarbuiten”, zegt ze. “Ik wil de volgende jaren nieuwe uitdagingen aangaan, onder andere in het ondersteunen van jonge startende bedrijven en meer tijd maken voor familie, vrienden en mezelf. Ik wens Geoffrey en het team het allerbeste en zal natuurlijk vanop de eerste rij blijven genieten van wat ze ondernemen en realiseren.”

# Van parking naar nieuwe beleving: werken aan toegangspoort voor Fruitroute gestart

## FIETSROUTENETWERK BORGLOON

Jan Bex

Dinsdag zijn de werken gestart voor de heraanleg van het Stationsplein aan de Stroopfabriek in Borgloon. Het nieuwe plein moet een toegangspoort worden voor de Fruitroute, een belevingslaag die de provincie wil toevoegen aan het fietsroutenetwerk.

**H**istorisch ligt de Stroopfabriek aan het voormalige Fruitspoor. Dat werd in 1878 aangelegd om fruit en suikerbieten te vervoeren tussen Sint-Truiden, Borgloon en Tongeren. In 2017 kocht Limburg die oude spoorwegzate voor 1,8 miljoen euro van de NMBS. "Daarmee willen we pal door het hart van Haspengouw fietsbeleving toevoegen. Dat wordt de Fruitroute", zegt gedeputeerde van Toerisme Igor Philtjens (Open Vld). "De heraanleg van het Stationsplein van Borgloon is het pilotproject van die Fruitroute."

De Fruitroute zelf zal 46 km lang zijn, een lus die aansluit op bestaande knooppunten van het fietsroutenetwerk. Het zal lopen via het oude Fruitspoor en de Romeinse Kassai, nu een ruilverkavelingsweg voor landbouwvoertuigen, fietsers en wandelaars. Op termijn zal er naast die route nog extra beleving komen voor de toerist. De Fruitroute moet zo opnieuw een extra laag toevoegen aan het al populaire fietsroutenetwerk. Philtjens' visie is bekend: hij wil het fietsroutenetwerk, dat goed onderhouden wordt en waarin Limburg pionierde, versterken door er betekenis en

beleving aan toe te voegen. Fietsen door het Water, Fietsen door de Bomen, Fietsen door de Heide en volgende lente ook Fietsen onder de Grond in Kanne zijn daar voorbeelden van.

### Extra beleving

De stad Borgloon wilde eerder al het morsige Stationsplein, nu vooral een parkeerterrein aan het fruitbelevingscentrum Stroopfabriek, op eigen houtje herinrichten tot een tweede hart voor Borgloon. Daarrond is er immers veel nieuwbouw. De provincie zag dan weer kansen voor het toerisme in Haspengouw in de centrale ligging van het plein, pal aan het druk bereden fietsroutenetwerk. Twee vliegen in een klap. Met extra geld van de provincie zal het Stationsplein meer allure krijgen. "En zo wordt dit niet alleen een flinke meerwaarde voor de inwoners van Borgloon, maar wordt dit ook een mooi begin voor mensen die van hieruit Borgloon en Haspengouw willen ontdekken", zegt burgemeester Jo Feytens (Open Vld-Stroop).

Naast een doorgedreven, geïnfomeerd uitzicht, passend bij het industrieel erfgoed van de Stroopfabriek, zal het Stationsplein vooral veel vergroenen. Het fietspad zelf zal, getrouw aan waar ooit het historische Fruitspoor liep, nu niet meer met een S-bocht vanuit de vallei omhoog draaien, maar centraal rechtdoor lopen over het hele plein.

### Onthaalpaviljoen

Nieuw is een paviljoen dat in een strakke vormgeving op het plein zal komen. "Het paviljoen krijgt een onthaalfunctie voor de vele bezoekers", zegt gedeputeerde Philtjens. "Er zullen rustplekken zijn en laadpunten voor de elektrische fiets, maar je zal er je ook kunnen informeren." Een horecazaak zal er dan weer niet zijn in het paviljoen. Daarvoor kunnen fiet-



Het bovenaanzicht van de nieuwe stationsomgeving dat vooral zal vergroenen. Links achteraan het nieuwe paviljoen, rechts opzij het fruitbelevingscentrum Stroopfabriek. FOTO PROVINCIE LIMBURG

sers of wandelaars immers terecht in de Stroopfabriek vlakbij. Ook kan het paviljoen een locatie zijn voor lokale initiatieven en evenementen.

Wie wil wandelen of fietsen, maar daarvoor met de auto komt, kan zijn auto nog altijd kwijt. Dankzij natuurlijke glooiingen in het terrein kan er 3 meter lager een parking aangelegd worden. Die zal gratis zijn. "Een parking voor auto's zal er dus nog steeds zijn, alleen zal die niet meer te zien zijn als je op het nieuwe plein staat", zegt eerste schepen Eric Awouters (Open Vld-Stroop). "De mensen

komen dan naar boven, passeren het paviljoen en dan komen ze op het plein." Op het plein zelf zullen geen auto's meer kunnen rijden, ook al voor de fietsveiligheid. Ook belangrijk: op het plein komt ook nog een fietsverhuurpunt.

### 7,9 miljoen

De werken verlopen in drie fasen. De voorbereidende werken, zijn gisteren gestart. In augustus start de bovenbouw van het paviljoen. Tegen maart 2024 moeten alle omgevingswerken afgerond zijn. Het aannemersbedrijf is de tijdelijke maatschappij Aertssen-Keu-

len. De uitvoering zal ongeveer een jaar duren. Het ontwerp van de site is van het Limburgse Consortium Fruitspoor Limburg met als ontwerpers architectenbureau a2o en Burolandschap. "De timing is strak, maar de bedoeling is dat het volgend voorjaar kan openen", zegt Philtjens. Een eerdere raming van het project was 6,2 miljoen euro exclusief btw. De totale kostprijs zal na aanneming 7,9 miljoen euro bedragen, inclusief btw. Borgloon doet 2,5 miljoen euro in het zakje, de provincie 4,4 miljoen, Fluvius 600.000 euro en AWW 400.000 euro.

## Geoffrey Wulleman komt aan boord als managing director bij a2o-architecten

 3 mei 2023 Bron: Talking Birds



Ingrid Mees en Geoffrey Wulleman

a2o, bekend van herbestemmingen en complexe binnenstedelijke projecten in Vlaanderen en Brussel, zet met het aanwerven van de ervaren Geoffrey Wulleman een belangrijke stap naar verdere groei. Ingrid Mees verlaat na 37 jaar het kantoor dat ze in 1986 mee oprichtte. Ze drukte haar stempel op de missie en visie van a2o en bracht het bureau mee tot waar het vandaag staat, met een 50-koppig team en kantoren in Hasselt en Brussel.

a2o was al een tijdje op zoek naar het juiste profiel om het vertrek van architect Ingrid Mees op te vangen.

“We wilden niet over één nacht ijs gaan. We kozen bewust voor een manager met een financieel profiel.

In de huidige economische context is het financieel beheer van zowel de projecten als de organisatie belangrijker dan ooit. Met Geoffrey erbij professionaliseren we verder deze expertise zonder aan ruimte voor creativiteit in boeten,” aldus a2o.

### “Fantastische architecten en stedenbouwkundigen alle middelen geven om te groeien”

Gebouwen zijn de rode draad doorheen de carrière van Wulleman (37). Hij vervulde diverse management- en financefuncties bij real estate-spelers zoals de Royal Properties Group, Kumpen (Willemen Construct) en de Weerts Group. In 2021 behaalde hij het postgraduaat Vastgoedkunde aan de KU Leuven.

“Ik adem vastgoed. Met deze aanstelling bij één van de toonaangevende Belgische architectenbureaus kom ik echt aan de bron te zitten,” aldus Wulleman. “a2o wil uitgroeien tot de nationale referentie voor herbestemming en complexe binnenstedelijke projecten, waarbij steeds wordt gestreefd om de bestaande structuren zoveel mogelijk te behouden en een maximale flexibiliteit te bekomen naar toekomstige invullingen. Deze visie op hoe we om moeten gaan met het gebouwd patrimonium is heel inspirerend. Mijn eerste doel is dan ook om dit fantastische team van architecten en stedenbouwkundigen verder te stroomlijnen om deze missie optimaal te kunnen realiseren.”

### Architect gedelegeerd bestuurder Ingrid Mees verlaat het kantoor.

Wulleman en Mees werkten de voorbije maanden intensief samen om de overdracht vlot te laten verlopen. Wulleman: “Ingrid heeft a2o mee vormgegeven tot het sterke team van 50 collega’s dat het vandaag is. Dat is een mooie basis om op verder te bouwen.”

Na 23 jaar verlaat Ingrid Mees a2o. Ze stond aan de wieg van architectenatelier Vanmuysen-Mees, in 2000 in associatie met architectenbureau Berben, a2o-architecten, a2o-omgeving en a2o-detail.

“Het was fantastisch om dit kantoor mee op te richten, te helpen groeien en zijn plaats te helpen vinden in Limburg, Brussel en ver daarbuiten. Ik wil de volgende jaren nieuwe uitdagingen aangaan in onder andere het ondersteunen van jonge startende bedrijven en meer tijd maken voor familie, vrienden en mezelf. Ik wens Geoffrey en het team het allerbeste en zal natuurlijk vanop de eerste rij blijven genieten van wat ze ondernemen en realiseren.”



## a2o-architecten verwelkomt Geoffrey Wulleman als nieuwe managing director

📅 04 mei 2023



© a2o

a2o, bekend van herbestemmingen en complexe binnenstedelijke projecten in Vlaanderen en Brussel, zet met het aanwerven van de ervaren Geoffrey Wulleman een belangrijke stap naar verdere groei. Ingrid Mees verlaat na 37 jaar het kantoor dat ze in 1986 mee oprichtte. Ze drukte haar stempel op de missie en visie van a2o en bracht het bureau mee tot waar het vandaag staat, met een 50-koppig team en kantoren in Hasselt en Brussel.

a2o was al een tijdje op zoek naar het juiste profiel om het vertrek van architect Ingrid Mees op te vangen. "We wilden niet over één nacht ijs gaan. We kozen bewust voor een manager met een financieel profiel. In de huidige economische context is het financieel beheer van zowel de projecten als de organisatie belangrijker dan ooit. Met Geoffrey erbij professionaliseren we verder deze expertise zonder aan ruimte voor creativiteit in boeten," aldus a2o.

### GEOFFREY WULLEMAN

Gebouwen zijn de rode draad doorheen de carrière van Wulleman (37). Hij vervulde diverse management- en financefuncties bij real estate-spelers zoals de Royal Properties Group, [Kumpen](#) (Willem Construct) en de Weerts Group. In 2021 behaalde hij het postgraduaat Vastgoedkunde aan de KU Leuven.

"Ik adem vastgoed. Met deze aanstelling bij één van de toonaangevende Belgische architectenbureaus kom ik echt aan de bron te zitten," aldus Wulleman. "a2o wil uitgroeien tot de nationale referentie voor

**Datum** 4 mei 2023  
**Bron** www.architectura.be  
**Titel** a2o-architecten verwelkomt Geoffrey Wulleman als nieuwe managing director (2/2)

herbestemming en complexe binnenstedelijke projecten, waarbij steeds wordt gestreefd om de bestaande structuren zoveel mogelijk te behouden en een maximale flexibiliteit te bekomen naar toekomstige invullingen. Deze visie op hoe we om moeten gaan met het gebouwd patrimonium is heel inspirerend. Mijn eerste doel is dan ook om dit fantastische team van architecten en stedenbouwkundigen verder te stroomlijnen om deze missie optimaal te kunnen realiseren."

#### INGRID MEES

a2o maakte ook bekend dat architect en gedelegeerd bestuurder Ingrid Mees het kantoor verlaat. Wulleman en Mees werkten de voorbije maanden intensief samen om de overdracht vlot te laten verlopen. Wulleman: "Ingrid heeft a2o mee vormgegeven tot het sterke team van 50 collega's dat het vandaag is. Dat is een mooie basis om op verder te bouwen." Ingrid Mees stond aan de wieg van architectenatelier Vanmuysen-Mees, in 2000 in associatie met architectenbureau Berben, a2o-architecten, a2o-omgeving en a2o-detail.

#### a2o

a2o is een multidisciplinair team van ontwerpers op het gebied van architectuur, stedenbouw en landschapsarchitectuur, interieur en ruimtelijke transitie. Sinds de oprichting in 2000 hebben ze expertise ontwikkeld in een breed scala van projecten. Het bureau werkt over de scheidslijn tussen verschillende projectschalen en vakgebieden heen als een collectief. Belangrijke recente realisaties zijn Kunstencampus PXL (Hasselt), Hippodrome Laken (Brussel), Blok 5 Nieuw-Zuid (Antwerpen), Sky One (Leuven) en Chocoladefabriek (Tongeren).

Datum 4 mei 2023  
Bron [www.dvo.be](http://www.dvo.be)  
Titel a2o-architecten verwelkomt Geoffrey Wulleman als managing director (1/1)

## **a2o-architecten verwelkomt Geoffrey Wulleman als managing director**

04/05/2023 OM 08:08 - Luc Willemijns



(Geoffrey Wulleman)

**a2o-architecten (Brussel/Hasselt), bekend van zijn restauratie- en binnenstedelijke projecten in België, heeft Geoffrey Wulleman aangesteld als nieuwe managing director. Deze beslissing komt nadat Ingrid Mees, oprichtend lid en architect van het bedrijf, na 37 jaar met pensioen gaat.**

Geoffrey Wulleman brengt veel ervaring mee naar zijn nieuwe functie omdat hij eerder management- en financiële functies bekleedde bij bedrijven zoals Royal Properties Group, Kumpen (Willemen Construct) en de Weerts Group.

Wulleman vervangt Ingrid Mees die met rust gaat. De nieuwe managing director is intussen begonnen samen te werken met Mees om een soepele overgang te waarborgen



## Stationsomgeving Borgloon wordt groene toegangspoort voor Haspengouwse 'Fruitroute' (a2o & Burolandschap)

📅 04 mei 2023



© a2o architecten | Burolandschap

De metamorfose van de stationsomgeving in de schaduw van de stroopfabriek in Borgloon is weldra een feit. Deze week zijn de werken gestart aan het Stationsplein. Dat is meteen ook de aftrap van de uitvoering van de 'Fruitroute' door Haspengouw. Deze buitengewone fietsroute is een ontwikkeling van het provinciebestuur en Visit Limburg, en verbindt het beste van de fruitstreek. Een uniek traject dat de gasten onderdompelt in de rijkdom van het Haspengouwse terroir.

Bezielers van dit bijzondere project zijn het provinciebestuur, Visit Limburg en de stad Borgloon. Deze partijen sloegen de handen in elkaar en lieten een ontwerp voor de stationsomgeving opmaken door [a2o architecten](#) en [Burolandschap](#). Het ontwerp werd gerealiseerd met respect voor de natuur en de erfgoedwaarde van de site. Het omvat de inrichting en organisatie van de voormalige stationsomgeving tot bezoekerssite, als fietsverbinding op het voormalige fruitspoor, en als uitvalsbasis voor de wandelaars en fietsers. Want de 'Fruitroute' loopt letterlijk dwars door de stationsomgeving.

### PAVILJOEN ALS BLIKVANGER

Het nieuwe paviljoen is de eyecatcher met zijn strakke pure vormgeving en verwijst naar de vroegere stationsomgeving. Op subtiele wijze wordt het paviljoen uitgerust met rustplekken, laadpunten, informatiedragers, enz. Het plein transformeert tot een prettige groene omgeving waarbij de parking subtiel verdoken ligt.

De tijdelijke maatschappij Aertssen-Keulen staat in voor de uitvoering van de werken aan de stationsomgeving. De werken verlopen in drie fasen, waarvan de eerste fase van de voorbereidende werken vandaag starten. In augustus start de bovenbouw van het paviljoen en tegen maart 2024 moeten alle omgevingswerken afgerond zijn. De vernieuwde stationsomgeving zal als blikvanger voor Borgloon en Haspengouw het toeristisch seizoen 2024 inluiden.

#### CENTRALE LIGGING

De totale kostprijs van de transformatie van de stationsomgeving bedraagt 7,9 miljoen euro (inclusief btw) en wordt gefinancierd door de provincie Limburg, stad Borgloon, Fluvius en AWV. De keuze om de stationsomgeving van Borgloon te ontwikkelen is ingegeven door de centrale ligging van Borgloon in het Haspengouwse landschap, de erfgoedwaarde van de site, de aanwezigheid van het fruitbelevingscentrum, en van services zoals het bezoekersonthaal, fietsverhuur, ... Het doel is om deze bijzondere plek uit het verleden van Borgloon een dynamische en betekenisvolle rol voor de toekomst te geven.

"We zijn als stad heel tevreden dat de stationsomgeving van Borgloon flink opgewaardeerd wordt", aldus burgemeester Jo Feytons. "Nu de werken gegund zijn, kan de spade eindelijk in de grond en kijken we uit naar de realisatie van dit mooie project dat niet alleen een flinke meerwaarde zal betekenen voor de inwoners van Borgloon maar ook voor onze gasten die willen proeven van al het moois dat Haspengouw te bieden heeft."

#### 'FRUITROUTE' ALS ONDERDEEL VAN LIMBURG, FIETSPARADIJS

De grondige transformatie van de stationsomgeving van Borgloon kadert in de realisatie van de 'Fruitroute'. Meer nog, het is hét toonaangevende pilootproject in de realisatie van de 'Fruitroute' doorheen het terroir van Haspengouw, één van de betekenisvolle fietsbelevingen van het 'Cycling Synergy'-programma. Dit is het investeringsprogramma voor innovatieve en ambitieuze fietsprojecten van Visit Limburg zoals 'Fietsen door het Water' in Bokrijk, 'Fietsen door de Bomen' in Bosland en 'Fietsen door de Heide' in het Nationaal Park Hoge Kempen. Stuk voor stuk fietsbelevingen die internationale erkenning genieten en Limburg sterk op de kaart zetten als fietsparadijs.

Voor de aanleg van de 'Fruitroute' kocht de provincie Limburg in 2017 de oude spoorwegzate van het Fruitspoor van de NMBS. De 'Fruitroute' verbindt Sint-Truiden, Borgloon en Tongeren via het voormalige Fruitspoor, dat in 1878 werd aangelegd om fruit en suikerbieten te vervoeren.

## GEOFFREY WULLEMAN WORDT MANAGING DIRECTOR BIJ A2O-ARCHITECTEN



Gedelegeerd bestuurder Ingrid Mees verlaat het kantoor

*a2o*, bekend van herbestemmingen en complexe binnenstedelijke projecten in Vlaanderen en Brussel, zet met het aanwerven van de ervaren Geoffrey Wulleman een belangrijke stap naar verdere groei. Ingrid Mees verlaat na 37 jaar het kantoor dat ze in 1986 mee oprichtte. Ze drukte haar stempel op de missie en visie van a2o en bracht het bureau mee tot waar het vandaag staat, met een 50-koppig team en kantoren in Hasselt en Brussel.

### MANAGER MET FINANCIËEL PROFIEL

“We wilden niet over één nacht ijs gaan. We kozen bewust voor een manager met een financieel profiel. In de huidige economische context is het financieel beheer van zowel de projecten als de organisatie belangrijker dan ooit. Met Geoffrey erbij professionaliseren we verder deze expertise zonder aan ruimte voor creativiteit in te boeten,” aldus a2o.

### INTENSIEVE SAMENWERKING

Gebouwen zijn de rode draad doorheen de carrière van Wulleman (37). Hij vervulde diverse management- en financiefuncties bij real-estatespelers zoals de [Royal Properties Group](#), [Kumpen](#) (Willemen Construct) en de [Weerts Group](#). In 2021 behaalde hij het postgraduaat Vastgoedkunde aan de KU Leuven.

Wulleman en Mees werkten de voorbije maanden intensief samen om de overdracht vlot te laten verlopen. Wulleman: “Ingrid heeft a2o mee vormgegeven tot het sterke team van 50 collega’s dat het vandaag is. Dat is een mooie basis om op verder te bouwen.”

Na 23 jaar verlaat Ingrid Mees a2o. Ze stond aan de wieg van architectenatelier Vanmuysen-Mees, in 2000 in associatie met architectenbureau Berben, a2o-architecten, a2o-omgeving en a2o-detail.



# Samenwerking Building Beyond Borders en VLAIO Living Lab Van aarde naar waarde

Wouter Polspoel 12 mei 2023



© VLAIO | Het VLAIO Living Lab Van aarde naar waarde – toepassing van leemsteen in de praktijk verkent via ontwerpend onderzoek en in cocreatie met verschillende actoren de toepassing van leemsteen in bouwprojecten.

De studenten van het postgraduaat [Building Beyond Borders](#) van de faculteit Architectuur en Kunst van de UHasselt nemen volgend academiejaar deel aan het recent goedgekeurde VLAIO [Living Lab Van aarde naar waarde – toepassing van leemsteen in de praktijk](#).

In dat VLAIO Living Lab doen de faculteit Architectuur en Kunst en de faculteit Industriële Wetenschappen van de UHasselt met projectpartners azo architecten, Democo, Buildwise, steenfabricant BrickZ en onderaannemer BC materials in de komende drie jaar onderzoek naar de toepassing van ongebakken leemsteen in de praktijk, een circulair bouw materiaal dat een grote bijdrage kan leveren aan het verlagen van het grondstoffengebruik omdat leem een natuurlijk product is dat na gebruik opnieuw kan worden omgevormd tot bouw materiaal en dat in een oneindig circulair proces of schadeloos terug kan worden gegeven aan de boden. Daarnaast zorgt de toepassing van ongebakken leem ook voor een daling van de CO<sub>2</sub>-uitstoot van de bouwsector omdat het materiaal, in tegenstelling tot klassieke baksteen, niet gebakken wordt.

Ondanks het hoge circulaire potentieel van (ongebakken) leemsteen is de toepassing (nog) vrij beperkt en zijn architecten en bouwheren er nog maar weinig vertrouwd mee. De eigenschappen en verwerking verschillen dan ook enigszins van die van een klassieke baksteen. Binnen het VLAIO Living Lab Van aarde naar waarde – toepassing van leemsteen in de praktijk wordt daarom via ontwerpend onderzoek en in cocreatie met verschillende actoren de toepassing van leemsteen in bouwprojecten verder verkend. Aan de hand van onder

**Datum** 12 mei 2023  
**Bron** www.circubuild.be  
**Titel** Samenwerking Building Beyond Borders en VLAIO Living Lab Van aarde naar waarde (2/2)

meer reële praktijkcases en een demoproject met sociaal-ecologische impact worden ontwerp oplossingen ontwikkeld en geëvalueerd, gebruikerservaringen en -voorkeuren bevraagd en geïntegreerd en een aantal technische knelpunten bij ontwerp en uitvoering onderzocht en weggenomen.

Het Living Lab en [Boost Bouw Limburg](#) organiseren op 1 juni samen de kick-off van het Living Lab. Ze combineren dat met een expertensessie rond het gebruik van biogebaseerde materialen. Alle info over de kick-off en de expertensessie vind je achter [deze link](#). Inschrijven kan via dezelfde link en dat tot en met 25 mei.

### **BUILDING BEYOND BRICKS**

Naast de projectpartners en een zeer brede klankbordgroep van diverse actoren zullen dus ook de deelnemers van de nieuwe editie van het postgraduaat Building Beyond Borders van de faculteit Architectuur en Kunst van de UHasselt deelnemen aan het Living Lab. Het thema van de nieuwe editie van het postgraduaat luidt immers Building Beyond Bricks. De focus ligt op het zoeken naar alternatieve manieren van bouwen, naar ontwerpmogelijkheden met regeneratieve materialen en naar ontwerp oplossingen die een positieve impact kunnen creëren. "Samen met onderzoekers, experts uit de praktijk en industriële partners exploreren we het potentieel van vakmanschap en innovatieve oplossingen met regeneratieve materialen", vat UHasselt het postgraduaat samen. "Naast de toepassing van ongebakken leemsteen verkennen we in ons Hands-on Atelier ook verschillende andere biogebaseerde materialen, zoals kalkhennep en stro, laten we ons inspireren door traditionele houtverbindingen en zoeken we naar innovatieve oplossingen om het gebruik van regeneratieve materialen op te schalen. In de Theory & Reflect-sessies komen thema's zoals materials & circularity, biodiversity & landscape, sufficiency & lowtech design and social and participatory design aan bod. Deelnemers kunnen daarnaast kiezen uit drie tracks om zich samen met onderzoekers en experts uit de praktijk verder te verdiepen in aardebouw, circulaire houtbouw of sociaal en participatief ontwerpen. Ten slotte zullen de deelnemers aan het postgraduaat samen met lokale actoren, experts uit de praktijk, onderzoekers en bouwprofessionals een kleinschalig, participatief project met leemsteen realiseren in Helchteren."

Het postgraduaat Building Beyond Borders, dat start in september, is een 30 ECTS-opleiding die tweejaarlijks georganiseerd wordt voor een internationale deelnemersgroep. Het deelnemersaantal is beperkt tot 25. Dat aantal is inmiddels bereikt. Wie zich nu nog inschrijft, wordt op een reservelijst geplaatst. Inschrijven kan via [deze link](#).

Een leuk nieuwtje over het postgraduaat: het project van de studenten van de vorige editie van het postgraduaat Building Beyond Borders (schooljaar 2021-2022) in Parckfarm (Brussel) en Z33 (Hasselt), genaamd 'research-exhibition-construction festival aiming to distribute the opportunities of urban harvesting in Brussels', is geselecteerd als één van de finalisten van de New European Bauhaus Prize 2023, een prestigieuze Europese wedstrijd. Uit meer dan 1.450 aanmeldingen zijn er 61 finalisten geselecteerd die "aantonen dat er in de EU en de Westelijke Balkan mooie, duurzame en inclusieve projecten gerealiseerd worden". Het project is genomineerd in de categorie 'Education champions – shaping a circular industrial ecosystem and supporting life cycle thinking'. De volgende ronde bestaat gedeeltelijk uit een public voting. Stemmen kan tot 24 mei via [deze link](#).



# De Standaard

DIEST

## Vijf teams in running voor ontwerp herinrichting citadel

De stad Diest wil op de beschermde citadel een toeristisch onthaal, een museum en de Hagelandse academie onderbrengen. Vijf architectenbureaus zijn geselecteerd om een ontwerp in te dienen.

**Luc Weyens**

Zaterdag 20 mei 2023 om 3.25 uur



De stad wil het historische gedeelte van de citadel een nieuwe invulling geven. Lwh

De citadel werd in de 19de eeuw gebouwd als strategisch belangrijk onderdeel van de verdedigingsgordel van België tegen aanvallen uit het noorden. Van 1953 tot 2011 vormde het bolwerk de thuisbasis van het eerste bataljon parachutisten. In 1996 werd de site samen met de rest van de defensiegordel rond Diest beschermd. Na het verdwijnen van de laatste para's in de zomer van 2011 kocht de stad het bebouwde gedeelte. Het Agentschap Natuur en Bos werd eigenaar van het groen errond.

Voor de nieuwe invulling van de citadel werkt de stad samen met ERF, de erfgoedstichting van de provincie Vlaams-Brabant. 'In de eerste fase gaat het om een kwaliteitsvolle invulling van de courtines, de karakteristieke, beschermde ruimtes in de vestingmuren rond het monumentale paradeplein', zegt schepen van Openbare Werken en Stadsontwikkeling Bart Stals (DDS). 'Een deel van de courtines wordt gerestaureerd om plaats te bieden aan een toeristisch onthaalpunt en een vernieuwd museum over de geschiedenis van de citadel. Bovendien verhuist de Hagelandse Academie voor Beeldende Kunst van haar huidige onderkomen in het later opgetrokken gebouw op de citadel naar de vernieuwde courtines.'

### **Ontwerpdossier**

Voor de opmaak van een ontwerp organiseerde het stadsbestuur een open en op kwaliteit gerichte procedure. 'Maar liefst dertien kandidaturen werden ontvangen, onder meer van gerenommeerde architecten en studiebureaus', zegt Stals. Na een grondige selectie door een strenge jury blijven er uiteindelijk nog vijf kandidaten over: Korteknie Stuhlmacher – Studio Roma, Maatschap Team Van Meer! /De gouden lineaal/BEC, Ontwerpteam a2o – Michel Janssens, Samenwerkingsverband Origin – HUB en TM POLO - Erfgoed & Visie. Aan hen wordt nu gevraagd om een ontwerpdossier op te stellen, op basis waarvan de stad en ERF tegen september 2023 één partner kiezen.

Het gekozen bureau krijgt een tweede opdracht, met name een beeldkwaliteitsplan opstellen voor de volgende fasen van de courtines. 'Voor dat luik zal het ontwerpteam de architecturale krijtlijnen vastleggen voor de restauratie van de overige courtines in volgende fasen', vult schepen van Duurzaamheid Rick Brans (Open Diest) aan. 'Dat garandeert dat de restauratie, zelfs al is die gespreid over meerdere jaren en wordt die uitgevoerd door andere ontwerpers, een hoge kwaliteit aanhoudt met respect voor duurzaamheid en het erfgoedkarakter van de site.'

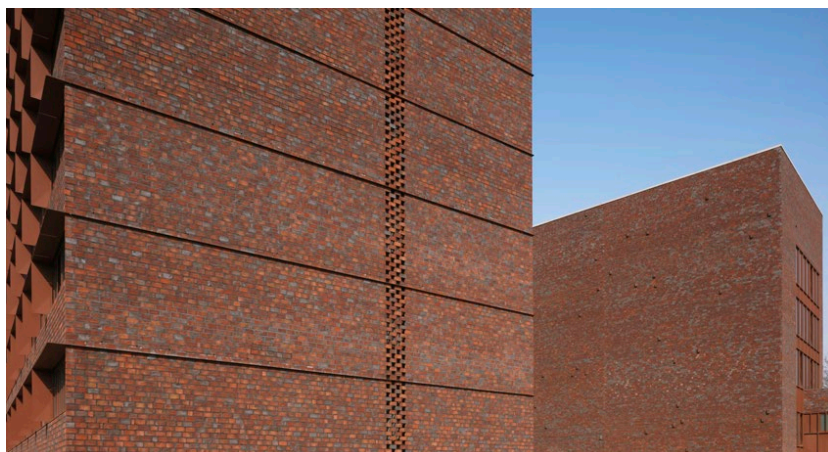
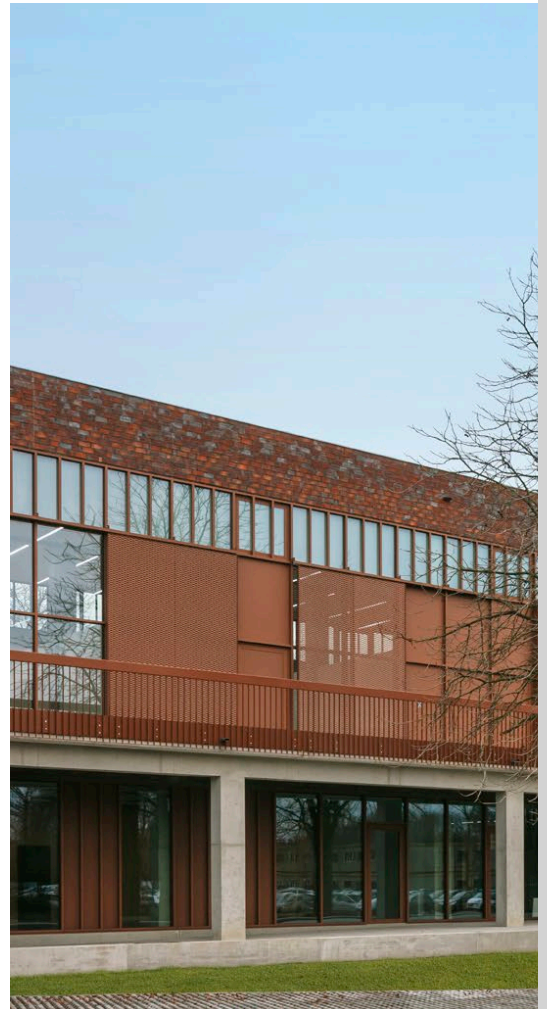
De stad ontvangt voor de restauratie van de citadel een toelage van twee miljoen euro van de Vlaamse regering. 'Het geld komt uit het fonds Stadsvernieuwing', zegt burgemeester Christophe De Graef (Open Diest). 'Met dat fonds wil de Vlaamse overheid grote hefboomprojecten voor stadsontwikkeling stimuleren. De jury loofde de duidelijke visie van de stad Diest, het vernieuwende karakter van het project en de grote maatschappelijke meerwaarde.'

Datum juni 2023  
Bron Innovation nr. 13, p. 40-41  
Titel Robuust complex op een mevendige campus met onderwijs als drager (1/2)



Terca Artiza Maasbrand

*"Robuust complex op een levendige campus met onderwijs als drager"*



© Fotograaf: Stijn Bollaert



### Een nieuwe maatstaf voor wonen en studeren

De nieuwe schoolgebouwen voor de Hasseltse Hogeschool PXL met aansluitende studentenhuysvesting maken deel uit van het masterplan. Bedoeling was om van de campus een aangenamere verblijfsplek te maken met permanente aanwezigheid van studenten en docenten. Door het nieuwe langwerpige bouwvolume te plaatsen tussen de buitenring van Hasselt en de campus, werd een akoestische buffer gecreëerd naar het binnengebied.

Het wonen werd gestapeld in het gebouw met kleine voetafdruk. In het volume zit de kunstschool met centraal daarachter een middelhoogbouw met klaslokalen, en nog daarachter een hoogbouw met studentenkamers. De woontoren is opgebouwd uit een rationele structuur van geprefabriceerde betonelementen. De structuur laat toe grote gemeenschappelijke ruimtes te creëren alsook verschillende typekamers. Hierdoor ontstaat een gebouw met een mix aan functionaliteiten.

### Oersteen uit de plaatselijke ringovens

De architectuur van PXL-Campus is ingetogen. De radicale betonstructuur wordt deels ingevuld met glas en metselwerk. Grote vlakken gesloten metselwerk garanderen de privacy. Hiervoor werd gebruikgemaakt van de handgevormde donkerrode Terca Maasbrandsteen gemaakt in Maaseik. Diverse verbanden en claustra's zorgen voor reliëf alsook voor een luchtig geheel met een boeiend spel van licht en donker.



# Nog drie teams over voor Circulaire bouwcampus 2.0 in Diepenbeek

 Rik Neven  18 juli 2023



© POM Limburg

Zopas heeft [POM Limburg](#), bouwheer van de bouwcampus 2.0 de drie teams bekendgemaakt die nog kans maken om het ontwerp en de bouw van dit prestigieus project naar zich toe te trekken.

De zoektocht naar een architect en aannemer voor Bouwcampus 2.0 in Diepenbeek gaat een volgende fase in. Drie teams maken nog kans om de opdracht uit te voeren.

Opvallend is dat (Groot) Hasselt en Nederland goed vertegenwoordigd zijn in deze selectie. Bij elk van de drie consortia is een Hasselts architectenbureau vertegenwoordigd.

## HASSELT – NEDERLAND

Drie Hasseltse bureaus zijn nog in de running: a2o, DBV Architecten en A-tract Architecture. Twee van hen hebben de krachten gebundeld met een Nederlands bureau. DBV heeft ingediend met RAU Architecten, geen onbekende natuurlijk als het over circulair bouwen gaat. a2o ging in zee met het bij ons niet zo bekende Broekbakema uit Rotterdam, maar in Nederland wel een grote naam is. Het bureau is gevestigd in de befaamde Van Nelle fabriek, een project van de grondlegers van het bureau. Zover bekend is Broekbakema nog niet actief geweest in België.

Datum	18 juli 2023
Bron	www.architectura.be
Titel	Nog drie teams over voor Circulaire bouwcampus 2.0 in Diepenbeek (2/2)

A-tract Architecture heeft samen met Cuypers & Q ingediend. Dit Antwerpse bureau trekt hoe langer hoe mee de kaart van circulair bouwen en heeft met het Theodoortje in Jette (VUB) recent een andere prestigieus campusgebouw aan zijn portfolio toegevoegd.

De drie overgebleven consortia zijn:

- Bouwcampus nxt: Bouwbedrijf Dethier · Vanhout · A2O Omgeving · Broekbakema
- Stadsbader DBV Rau: Stadsbader · Rau Architecten · DBV Architecten
- Team Pomme: Jansen Building Projects · Houben · Cuypers & Q Architecten · A-tract Architecture

#### THEMACAMPUS

POM Limburg ambieert een zo duurzaam mogelijk project te realiseren op basis van circulaire en modulaire bouwprincipes.

Bouwcampus 2.0 is een van de twee belangrijke themacampussen die POM Limburg ontwikkelt op Limburg DC, naast de Health Campus. Voor dit project werd ook een wedstrijd uitgeschreven die gewonnen werd door het Parijs-Gents architectenconsortium Studio Muoto en Tab Architects, met Cordeel en Vanderstraeten als aannemer.

#### CONCURRENTIEGERICHTE DIALOOG

Voor de verdere uitwerking kiest POM Limburg voor een concurrentiegerichte dialoog. In plaats van de traditionele aanbestedingsprocedure, zal POM in meerdere gespreksrondes in dialoog gaan met het volledige bouwteam. Het doel is om samen met de architect en aannemer de verschillende innovatieve mogelijkheden op het gebied van duurzaam en circulair bouwen te verkennen.

Op Bouwcampus 2.0 zal alles draaien rond innovatieve experimenten. Verschillende spelers uit de bouwsector zullen elkaar ontmoeten op de campus en er kennis uitwisselen. De sector vecht al jaren tegen een hoge afvalberg en lage rendabiliteit, twee grote uitdagingen die een belangrijke transitie vragen naar digitaal en circulair bouwen. Met Bouwcampus 2.0 als uithangbord wil Limburg daar koploper in worden.

#### MEER DOEN MET MINDER RUIMTE

Om de ecologische voetafdruk van de campus te verkleinen, is het principe "meer doen met minder ruimte" van toepassing. Dit betekent onder andere dat er zoveel mogelijk in de hoogte wordt gebouwd, bovenop bestaande verhardingen. Het gebouw zal ook modulair zijn, waardoor het snel kan worden aangepast aan andere vormen of functionaliteiten met minimale technische ingrepen. Duurzame energie krijgt ook veel aandacht, en circulaire bouwprincipes worden zoveel mogelijk geïntegreerd.

# DETAIL

## Gemeindeforum in Flandern



Gemeindeforum in Flandern, © Stijn Bollaert

In der kleinen 4000-Einwohner-Gemeinde Zepperen rund 70 km östlich von Brüssel gibt es eine erstaunlich hohe Anzahl an Vereinen. A20 Architekten erhielten den Auftrag für eine multifunktionale Versammlungshalle, die sich für die unterschiedlichen Vereinsaktivitäten flexibel nutzen lässt.



Multifunktionale Versammlungshalle, © Stijn Bollaert

Als Standort dient ein Gelände mit nicht mehr voll genutzten und teilweise baufälligen Rathaus- und Schulgebäuden. Den sanierten Bestand erweitern die Architekten mit kubischen Baukörpern

aus Holz und Glas. Zusammen mit der nahen Kirche bildet das neu entstandene Gebäudeensemble inmitten der weitläufigen Ortsbebauung das kommunikative Zentrum, das auch auf

### Zurückhaltende Gestaltung

Die neue Mitte des Ensembles bildet eine zweigeschossige Halle, die Platz für 250 Personen bietet. Das rechteckige Volumen aus Holz setzt sich deutlich von den kleinteiligeren Ziegelbauten des Bestands ab. Die vertikale Gliederung der Fassade folgt einem einfachen und zurückhaltenden Rhythmus. Der sich zuvor an dieser Stelle befindende Ostflügel der Schule konnte nicht wiederhergestellt werden.



Die zweigeschossige Halle bietet Platz für 250 Personen. © Stijn Bollaert

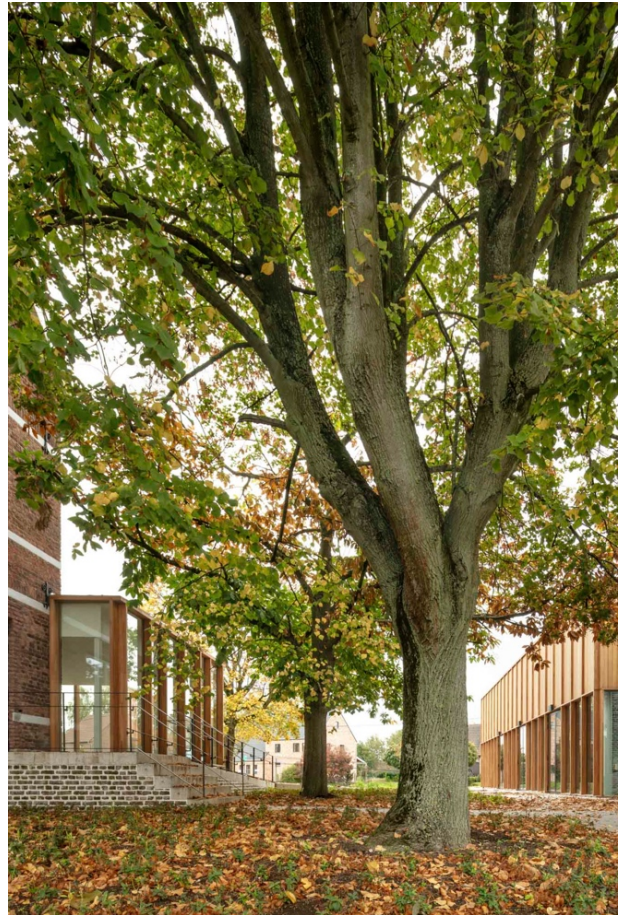
### Erschließung

Auf der Gartenseite bekam das Bestandsgebäude eine neue Erschließung. Sie schafft eine Verbindung zum Neubau und erleichtert gleichzeitig den Zugang zu den sanierten Räumen im ehemaligen Rathaus. Der Südflügel des Ensembles wurde mit einer Holzkolonnade versehen, die weitere Gebäudeteile anbindet.





Innenraum, © Stijn Bollaert.



Außenanlage, © Stijn Bollaert

Ein neu angelegter Fußweg führt – zwischen drei riesigen, alten Laubbäumen – quer über das Gelände und dient als öffentliche Verbindung zwischen zwei Straßen. Gleichzeitig schafft er einen direkten Zugang zu allen Gebäudeteilen. Damit schafft das vielfältige Wegenetz einen ebenso funktionalen wie attraktiven Rahmen für informelle Kommunikation.

Architektur: a20 Architecten  
Bauherr: Stad Sint Truiden  
Standort: Zepperen (BE)

Generalunternehmen: Reynders  
Stahlbau: Jeco  
Vorhangfassade: Vangrieken  
Holzfassade: Baens  
Dach: Dakren  
Betonböden: Eerdekens Jos  
Nutzungsfläche: 1080 m<sup>2</sup>

## 'Mercier' voorgesteld, historische vleugel van het vernieuwde Hof van Egmont



Het Hof Van Egmont krijgt een nieuwe invulling. Een bouwpromotor start binnenkort met de opknopbeurt van het gebouw. De historische vleugel wordt een appartementsblok en krijgt de naam Mercier naar het gelijknamige plein in de buurt.



Sinds de jaren '70 was het Hof van Egmont een woonzorgcentrum. Daarvoor waren er herenhuizen in ondergebracht. Met de herbestemming krijgt het Hof van Egmont zijn functie van weleer. De opknopbeurt maakt deel uit van het

Datum 21 augustus 2023  
Bron www.rtv.be  
Titel 'Mercier' voorgesteld, historische vleugel van het vernieuwde Hof van Egmont (2/2)

stadsproject om alles tussen het station en de Bruul te verbinden. Ook het aangrenzende Kardinaal Mercierplein wordt aangepakt.

In juni vorig jaar stelde Stad Mechelen bouwpromotor COGIVA aan voor de herbestemming van de historische vleugel van het Hof van Egmont. Recent werd het ontwerp goedgekeurd en vergund. Binnenkort start de ontwikkelaar met de totaalrenovatie en wordt het neoclassicistisch gebouw omgevormd tot een commerciële gelijkvloerse verdieping, acht appartementen en twee penthouses. Het gebouw krijgt de naam 'Mercier', naar het gelijknamige plein.



Tijdens Open Tijdens Monumentendag op 10 september wordt het authentieke erfgoedpand opengesteld voor het grote publiek. De bijzondere zolder is vandaag nog steeds het ontdekken waard.



Foto's RTV/COGIVA: COGIVA krijgt groen licht voor 'Mercier' en presenteert eerste beelden van het vernieuwde Hof van Egmont. COGIVA is een projectontwikkelaar uit Keerbergen.

## Tegen zomer 2025 kan je luxueus wonen in historische vleugel op Mercierplein: “Prijzen vanaf 600.000 euro tot miljoen”

© RTV

MECHELEN -

Terrassen aan de achterzijde voor de acht appartementen, twee penthouses en een orangerie voor de commerciële ruimtes op de benedenverdieping. De historische vleugel van het Hof van Egmont op het Kardinaal Mercierplein in Mechelen gaat tegen de zomer van 2025 een nieuwe toekomst tegemoet als residentie Mercier. Het project kreeg groen licht van de stad.

Sven Van Haezendonck

Maandag 21 augustus 2023 om 15:09

Mercier ligt op de as tussen het station en de Grote Markt. Het is een van de belangrijkste toegangspoorten naar de binnenstad. Die centrale ligging was in de negentiende eeuw voor de Mechelse elite een troef om haar intrek te nemen in de statige burgerwoningen, in 1842 gebouwd door de voorloper van het OCMW. Sinds een verbouwing in de jaren zeventig maakte de vleugel deel uit van woonzorgcentrum Hof van Egmont.

Tot het OCMW het gebouw vorig jaar verkocht aan projectontwikkelaar Cogiva uit Keerbergen, een van de zes kandidaat-kopers. In de betonnen structuur van de zolder komen twee penthouses. De eerste en de tweede verdieping bieden plek voor acht appartementen. “We maken dit monumentale gebouw klaar voor de komende vijftig jaar: met meer comfort, optimale bruikbaarheid en minder energieverbruik”, zegt Paul Cordier, managing partner van Cogiva.



Architecten Luc Vanmuysen en Niels Dujourie samen met projectontwikkelaars Paul Cordier en Peter Breesch van Cogiva aan Mercier. — © Dirk Vertommen

Datum 21 augustus 2023  
Bron [www.hetnieuwsblad.be](http://www.hetnieuwsblad.be)  
Titel Tegen zomer 2025 kan je luxueus wonen in historische vleugel op Mercierplein (2/2)



Een zicht op het Kardinaal Mercierplein vanuit het gebouw. — © Dirk Vertommen

Een geothermische waterpomp, doorgedreven isolatie, een modern ventilatiesysteem en een groendak op de orangerie moeten daartoe bijdragen. “We zijn trots om met deze ontwikkeling mee te kunnen bouwen aan het vernieuwde, in de toekomst groene Kardinaal Mercierplein”, vertelt Cordier.

### Ruime appartementen

Voor de verbouwingen beginnen, kan je op zondag 10 september nog eens een kijkje gaan nemen in het gebouw tijdens de Open Monumentendag. De verkoop start een week later. “Prijzen starten vanaf 600.000 euro tot een miljoen euro. Het gaat om ruime appartementen van 130 tot 140 vierkante meter groot met twee of drie slaapkamers”, zegt Peter Breesch, de andere managing partner bij Cogiva.

Alhoewel het interieur zo’n vijftig jaar geleden sterk verbouwd werd, zijn er nog enkele authentieke elementen. “We brengen het neoclassicistische gebouw terug naar zijn oude glorie”, zeggen Luc Vanmuysen en Niels Dujourie van a2o architecten. Zo krijgt de in 2017 gerestaureerde gevel opnieuw drie toegangsdeuren. Ze engageren zich om de terrassen en de orangerie met respect voor het gebouw te integreren. Toekomstige kopers kunnen parkeerplaatsen huren in parking Bruul. In het gebouw zelf komt er een fietsenstalling.

## a2o architecten herbestemt historische vleugel Hof van Egmont tot gemengd woonproject 'Mercier'

📅 22 augustus 2023



© a2o architecten | COGIVA

Dit najaar start in Mechelen de totaalrenovatie van de historische vleugel van het Hof van Egmont naar een ontwerp van [a2o architecten](#). Het neoclassicistisch gebouw wordt omgevormd tot een commerciële ruimte op het gelijkvloers, acht appartementen en twee penthouses. Het vernieuwde gebouw krijgt de naam 'Mercier', een verwijzing naar het gelijknamige plein. Wie vóór de start van de verbouwingen graag nog een laatste kijkje neemt in de voormalige burgerhuizen, is welkom tijdens [Open Monumentendag](#) op 10 september. De verkoop van de nieuwe appartementen start eind september. Ontwikkelaar [COGIVA](#) verwacht dat het project klaar zal zijn midden 2025.

'Mercier' is gelegen op het Kardinaal Mercierplein, op de kruising van de Vesten en de centrumas tussen het marktplein en het station van Mechelen. Die centrale ligging was in de 19e eeuw al één van de troeven voor de Mechelse elite om haar intrek te nemen in de burgerwoningen, gebouwd door de voorloper van het OCMW in 1842. Vanaf de jaren 70 deed het gebouw dienst als verzorgingstehuis. Vorig jaar verkocht het OCMW de panden aan COGIVA, één van de zes kandidaat-kopers. De bouwpromotor en a2o architecten sloegen de handen in elkaar om het erfgoedkundig gebouw op te waarderen en een nieuwe invulling te geven.

Datum 22 augustus 2023  
Bron www.architectura.be  
Titel a2o architecten herbestemt historische vleugel Hof van Egmont tot gemengd woonproject 'Mercier' (2/2)

## MIX VAN FUNCTIES

*"Mechelen is een stad met een toekomstvisie. We hadden met COGIVA van bij het begin de ambitie om het authentiek gebouw klaar te maken voor de komende 50 jaar, met meer comfort, minder energieverbruik en optimale bruikbaarheid. In het ontwerp zit een mix van functies, wat de site langdurig bruikbaar maakt. We zijn trots om met deze ontwikkeling mee te kunnen bouwen aan het vernieuwde, binnenkort groene, Kardinaal Mercierplein"* zegt Paul Cordier, managing partner van COGIVA.

## RESPECT VOOR HET VERLEDEN

Ook Luc Vanmuysen en Niels Dujourie van a2o architecten tonen zich tevreden over het concept en kijken uit naar de realisatie van het project: *"De authentieke elementen en gevels worden gerestaureerd en de nieuwe toevoegingen -zoals de orangerie en groene terrassen- zijn ontworpen met groot respect voor het verleden. Een echt totaalproject waarbij ook de kleine details en de interieurs van de woningen tot in de puntjes worden verzorgd. We brengen het neoclassicistische gebouw terug naar zijn oude glorie, het zal ongetwijfeld een fantastische plek worden om te wonen en te vertoeven."*

## NIEUWE VESTEN

Ook Stad Mechelen is enthousiast over de nieuwe stadsontwikkeling. *"De nieuwe, ambitieuze invulling van dit iconisch en beeldbepalend gebouwencomplex past perfect bij de ambitie van de Nieuwe Vesten,"* meent burgemeester Alexander Vandersmissen. *"Het vestenproject prikkelt aangrenzende stedelijke ontwikkelingen. Samen versterken al die projecten de 21ste-eeuwse vesten als een eigentijds hoogkwalitatief stedelijk lint, waarbij verschillende functies hand in hand gaan en onze stad echt naar een hoger niveau tillen."*

*"Gezien de historische uitstraling van het gebouw, hebben we er sterk op toegezien dat het ontwerp ontwikkeld werd met respect voor het erfgoed. Op de benedenverdieping komen twee commerciële ruimtes die mooi aansluiten op de commerciële kern van de stad. De toekomstige ontwikkelingen van het Hof van Egmont en Impact Factory, zijn een opportuniteit om een groot deel van de directe omgeving op te waarden en op elkaar af te stemmen: drie stadsvernieuwingprojecten moeten op die manier 1 groot, mooi aaneensluitend geheel worden"*, klinkt het bij Greet Geypen, schepen van Stadsontwikkeling en Stedenbouw.

## OPEN MONUMENTENDAG

Op 10 september vindt de 35e editie van Open Monumentendag plaats. De historische vleugel van het Hof van Egmont is één van de waardevolle gebouwen die dan bezocht kunnen worden. Vooral de bijzondere zolder is absoluut het ontdekken waard. Tijdens een bezoek aan de erfgoedzolder toont de afdeling Projecten & Monumenten van stad Mechelen met historische plannen en foto's hoe Mechelen midden 19e eeuw voor het eerst buiten haar vesten brak. Het uitzicht vanaf de hoekkamers van het gebouw, op de heropgebouwde commiezenhuizen, maakt dat je je terug in de 19e eeuw waant. De site is open voor publiek van 10:00 tot 18:00. Binnenlopen doe je langs de achterzijde van het gebouw aan het Kardinaal Mercierplein.

# Vleugel Hof van Egmont Mechelen straks Mercier



Ontwikkelaar [COGIVA](#) heeft de eerste simulatiebeelden voor herbestemming van de historische vleugel van het Hof van Egmont te Mechelen in de Belgische provincie Antwerpen publiek gemaakt. Binnenkort wordt het neoclassicistische gebouw omgevormd tot commerciële ruimte, acht appartementen en twee penthouses.

Het vernieuwde gebouw krijgt de naam *Mercier*, een verwijzing naar het gelijknamige plein. Hoe *Mercier* er straks uit zal zien, is te bekijken op de website van de ontwikkelaar. Wie vóór de aftrap van de verbouwingen nog een kijkje wil nemen in de voormalige burgerhuizen, is welkom tijdens [Open Monumentendag](#) op 10 september. De verkoop van de nieuwe appartementen begint eind september. COGIVA verwacht het project medio 2025 af te ronden.

## Ligging

*Mercier* is gesitueerd op het Kardinaal Mercierplein, op de kruising van de Vesten en de centrumas tussen het marktplein en het station van Mechelen. Die centrale ligging was in de 19e eeuw al één van de troeven van de plaatselijke elite.



Vanaf de jaren 70 deed het gebouw dienst als verzorgingstehuis. Vorig jaar kwamen de panden in bezit van COGIVA. De bouwpromotor en [a2o architecten](#) sloegen de handen ineen om het erfgoedkundig gebouw op te waarderen en een nieuwe invulling te geven.

Managing partner Paul Cordier: "Wij hadden vanaf het begin de ambitie om het authentieke gebouw klaar te maken voor de komende 50 jaar, met meer comfort, minder energieverbruik en optimale bruikbaarheid. In het ontwerp zit een mix van functies, wat de site langdurig bruikbaar maakt. We zijn trots om met deze ontwikkeling mee te kunnen bouwen aan het vernieuwde, binnenkort groene, Kardinaal Mercierplein".

### Terug in oude glorie

Luc Vanmuysen en Niels Dujourie van a2o architecten zien uit naar verwezenlijking van het project. "De authentieke elementen en gevels worden gerestaureerd en de nieuwe toevoegingen – zoals de orangerie en groene terrassen – zijn ontworpen met respect voor het verleden. We brengen het neoclassicistische gebouw terug naar zijn oude glorie. Het wordt een fantastische plek om te wonen en te vertoeven".

Ook de Stad Mechelen is enthousiast over de ontwikkeling. Volgens burgemeester Alexander Vandersmissen past de nieuwe invulling van het iconische en beeldbepalende gebouwencomplex bij de ambitie van de Nieuwe Vesten. "Het vestenproject prikkelt aangrenzende stedelijke ontwikkelingen. Samen versterken al die projecten de 21e-eeuwse vesten als een eigentijds hoogkwalitatief stedelijk lint, waarbij verschillende functies hand in hand gaan en onze stad echt naar een hoger niveau tillen".

### Respect voor het erfgoed

Schepen Greet Geypen (Stadsontwikkeling en Stedenbouw) verklaart, dat Mechelen – gezien de historische uitstraling van het gebouw – er sterk op heeft toegezien dat het ontwerp ontwikkeld werd met respect voor het erfgoed.

"Op de benedenverdieping komen twee commerciële ruimtes die aansluiten op de commerciële kern van de stad. De toekomstige ontwikkelingen van het Hof van Egmont en Impact Factory, zijn een kans om een groot deel van de directe omgeving op te waarderen en op elkaar af te stemmen: drie stadsvernieuwingsprojecten moeten op die manier één groot aaneensluitend geheel worden".

### Laatste blik op site

Op 10 september vindt in België de 35e editie van Open Monumentendag plaats. De historische vleugel van het Hof van Egmont behoort tot de gebouwen die bezocht kunnen worden. Vooral de bijzondere zolder is het ontdekken waard.

Tijdens een bezoek aan de erfgoedzolder toont de stadsafdeling Projecten en Monumenten met historische plannen en foto's hoe Mechelen midden 19e eeuw voor het eerst buiten haar vesten brak. Door het uitzicht vanaf de hoekkamers van het gebouw, op de heropgebouwde commiezenhuizen, waant menigeen zich terug in de 19e eeuw. De site is open voor publiek van 10:00 uur tot 18:00 uur. Binnenlopen kan langs de achterzijde van het gebouw aan het Kardinaal Mercierplein.



## COGIVA krijgt groen licht voor 'Mercier', de renovatie van de historische vleugel van Hof van Egmont

**BOUWPROJECTEN** 23 augustus 2023

*Bezoek de site nog voor de verbouwingen tijdens Open Monumentendag*

Vandaag maakt **COGIVA** de eerste simulatiebeelden voor de herbestemming van de historische vleugel van Hof van Egmont publiek. Dit najaar start de ontwikkelaar met de totaalrenovatie en wordt het neoclassicistisch gebouw omgevormd tot een commerciële ruimte op het gelijkvloers, acht appartementen en twee penthouses. Het vernieuwde gebouw krijgt de naam 'Mercier', een verwijzing naar het gelijknamige plein. Hoe 'Mercier' er uit zal zien, kan je vanaf nu bekijken op de website van COGIVA. Wie vóór de start van de verbouwingen graag nog een laatste kijkje neemt in de voormalige burgerhuizen, is welkom tijdens **Open Monumentendag** op 10 september. De verkoop van de nieuwe appartementen start eind september. COGIVA verwacht dat het project klaar zal zijn midden 2025.

'Mercier' is gelegen op het Kardinaal Mercierplein, op de kruising van de Vesten en de centrumas tussen het marktplein en het station van Mechelen. Die centrale ligging was in de 19<sup>e</sup> eeuw al één van de troeven voor de Mechelse elite om haar intrek te nemen in de burgerwoningen, gebouwd door de voorloper van het OCMW in 1842. Vanaf de jaren 70 deed het gebouw dienst als verzorgingstehuis. Vorig jaar verkocht het OCMW de panden aan COGIVA, één van de zes kandidaat-kopers. De bouwpromotor en [a2o architecten](#) sloegen de handen in elkaar om het erfgoedkundig gebouw op te waarderen en een nieuwe invulling te geven.

Datum	23 augustus 2023
Bron	www.bouwenaanvlaanderen.be
Titel	COGIVA krijgt groen licht voor 'Mercier', de renovatie van de historische vleugel van Hof van Egmont (2/2)

*"Mechelen is een stad met een toekomstvisie. We hadden met COGIVA van bij het begin de ambitie om het authentiek gebouw klaar te maken voor de komende 50 jaar, met meer comfort, minder energieverbruik en optimale bruikbaarheid. In het ontwerp zit een mix van functies, wat de site langdurig bruikbaar maakt. We zijn trots om met deze ontwikkeling mee te kunnen bouwen aan het vernieuwde, binnenkort groene, Kardinaal Mercierplein!"* zegt Paul Cordier, managing partner van COGIVA.

*"We zijn bijzonder tevreden met het concept en kijken erg uit naar de realisatie van het project. De authentieke elementen en gevels worden gerestaureerd en de nieuwe toevoegingen -zoals de orangerie en groene terrassen- zijn ontworpen met groot respect voor het verleden. Een echt totaalproject waarbij ook de kleine details en de interieurs van de woningen tot in de puntjes worden verzorgd. We brengen het neoclassicistische gebouw terug naar zijn oude glorie, het zal ongetwijfeld een fantastische plek worden om te wonen en te vertoeven",* zeggen Luc Vanmuysen en Niels Dujourie van a2o architecten.

Ook Stad Mechelen is enthousiast over de nieuwe stadsontwikkeling:

*"De nieuwe, ambitieuze invulling van dit iconisch en beeldbepalend gebouwencomplex past perfect bij de ambitie van de Nieuwe Vesten,"* meent burgemeester Alexander Vandersmissen. *"Het vestenproject prikkelt aangrenzende stedelijke ontwikkelingen. Samen versterken al die projecten de 21ste-eeuwse vesten als een eigentijds hoogkwalitatief stedelijk lint, waarbij verschillende functies hand in hand gaan en onze stad echt naar een hoger niveau tillen."*

*"Gezien de historische uitstraling van het gebouw, hebben we er sterk op toegezien dat het ontwerp ontwikkeld werd met respect voor het erfgoed. Op de benedenverdieping komen twee commerciële ruimtes die mooi aansluiten op de commerciële kern van de stad. De toekomstige ontwikkelingen van het Hof van Egmont en Impact Factory, zijn een opportuniteit om een groot deel van de directe omgeving op te waarderen en op elkaar af te stemmen: drie stadsvernieuwingsprojecten moeten op die manier 1 groot, mooi aaneensluitend geheel worden",* klinkt het bij Greet Geypen, schepen van Stadsontwikkeling en Stedenbouw.

### **Een laatste blik op de site tijdens Open Monumentendag**

Op 10 september vindt de 35<sup>e</sup> editie van Open Monumentendag plaats. De historische vleugel van het Hof van Egmont is één van de waardevolle gebouwen die dan bezocht kunnen worden. Vooral de bijzondere zolder is absoluut het ontdekken waard. Tijdens een bezoek aan de erfgoedzolder toont de afdeling Projecten & Monumenten van stad Mechelen met historische plannen en foto's hoe Mechelen midden 19<sup>e</sup> eeuw voor het eerst buiten haar vesten brak. Het uitzicht vanaf de hoekkamers van het gebouw, op de heropgebouwde commiezenhuizen, maakt dat je je terug in de 19<sup>e</sup> eeuw waant. De site is open voor publiek van 10:00 tot 18:00. Binnenlopen doe je langs de achterzijde van het gebouw aan het Kardinaal Mercierplein.

### **Te koop: duurzame werk- of woonplekken in een authentiek, historisch gebouw**

Wonen of werken in een iconische landmark in het Mechelse stadscentrum? Het kan! COGIVA biedt ruime panden en residentiële appartementen aan met hoge plafonds, veel lichtinval, uitstekende bereikbaarheid, grote terrassen en zicht op de nieuwe vesten. 'Mercier' is op en top duurzaam ontworpen en voorzien van een geothermische warmtepomp, doorgedreven isolatie, een sterk ventilatiesysteem en een groendak op de orangerie. Daardoor heeft het pand een zeer laag E-peil en kunnen kopers genieten van 5 jaar vrijstelling van onroerende voorheffing.

De verkoop van de commerciële ruimte en nieuwe appartementen start op 18 september. Wie interesse heeft, kan zich nu al inschrijven online en wordt op de hoogte gehouden. COGIVA verwacht dat het project klaar zal zijn voor bewoning midden 2025. Meer info via de [website](#).

# Een joekel van een gebouw: vreemde eend in de bijt?

Ben jij ook al dikwijls voorbij dat imposante kantoorgebouw aan de Koningin Astridlaan 50 gekomen, maar vraag je je af wat het eigenlijk moet voorstellen? Facilitair gebouwverantwoordelijke Jessica Franck en haar regioverantwoordelijke Cindy Noelmans vertellen meer over het Vlaams Huis.

Tot een dikke twintig jaar geleden stond op die plek de 'Glasfabriek Boermans'. In die tijd besloot de Vlaamse regering om haar dienstverlening te clusteren in een aantal 'Vlaamse Administratieve Centra' (VAC's) in Brussel en de Vlaamse provinciehoofdsteden. Onder impuls van Steve Stevaert werd in 1998 beslist het allereerste VAC te bouwen in Hasselt, dicht bij het station, op het terrein van de voormalige glasfabriek. Het ontwerp werd toegewezen aan A20-architecten in samenwerking met Bob Van Reeth, de eerste Vlaamse bouwmeester. Tijdens de bouw dook een bom uit de Tweede Wereldoorlog op en in 2004 had de officiële opening plaats. Het kreeg daarbij ook een Hasseltse doopnaam: het Hendrik Van Veldekegebouw.

## Focus en flexibiliteit

Een groot gebouw als dit vraagt constante aandacht qua onthaal, onderhoud, catering, veiligheid, technisch beheer, wettelijke verplichtingen, evenals onbeperkte beschikbaarheid bij onvoorziene omstandigheden. Daarbij dringen zich soms ook aanpassingen of zelfs renovatie op: hele voetbalvelden vast tapijt en



kilometers bekabeling werden al vernieuwd en recent werden ook zonnepanelen geplaatst. Sinds corona is ook hier een nieuwe tendens ontstaan, waarbij het dagelijkse werk en het klein overleg meer digitaal gebeurt. Voor groot overleg zijn er de grote vergaderruimten. In 2027 worden die ook vernieuwd. Terloops, de gezellige koffiebar met ruime raampartijen op het gelijkvloers kreeg een toepasselijke naam: de 'vinstermik'.

## Lokale verbondenheid

Ligt het Hendrik Van Veldekegebouw als een afgelegen eiland in onze wijk of stad? Volgens onze sympathieke gesprekspartners alvast niet. "In het verleden zijn er al leuke samenwerkingen geweest, zoals bijvoorbeeld 'de hazelrun' en 'de langste tafel'. We hebben steeds ons steentje bijgedragen voor het goede doel." Volgend jaar wordt het alvast feesten in het Hendrik Van Veldekegebouw zelf: het gebouw blaast dan twintig kaarsjes uit.

## Het Vlaams Huis in cijfers:

*Bruto oppervlakte bovengronds: 15.000 m<sup>2</sup>*

*Ondergrondse parking voor 172 auto's*

*Aantal werknemers: ongeveer 650 (300 permanent aanwezig, rest werkt thuis of op het terrein)*

*Aanwezige departementen: Innoveren en Ondernemen, Wegen en Verkeer, Binnenlands Bestuur, Zorg, Natuur en Bos, Belastingen, Openbare Werken, Werk en Sociale Economie, Vlaamse Landmaatschappij, Landbouw en Visserij, Wonen, Personen met een Handicap, Omgeving, Handhaving.*



## Een echt totaalproject

Groen licht voor 'Mercier', de renovatie van de historische vleugel van Hof van Egmont

Dit najaar start de ontwikkelaar COGIVA met de totaalrenovatie en wordt het neoclassicistisch gebouw omgevormd tot een commerciële ruimte op het gelijkvloers, acht appartementen en twee penthouses. Het vernieuwde gebouw krijgt de naam 'Mercier', een verwijzing naar het gelijknamige plein.

'Mercier' is gelegen op het Kardinaal Mercierplein, op de kruising van de Vesten en de centrumas tussen het marktplein en het station van Mechelen. Die centrale lig-

ging was in de 19e eeuw al één van de troeven voor de Mechelse elite om haar intrek te nemen in de burgerwoningen, gebouwd door de voorloper van het OCMW in 1842. Vanaf de jaren 70 deed het gebouw dienst als verzorgingstehuis. Vorig jaar verkocht het OCMW de panden aan COGIVA, één van de zes kandidaat-kopers. De bouwpromotor en a2o architecten sloegen de handen in elkaar om het erfgoedkundig gebouw op te waarderen en een nieuwe invulling te geven.

"We zijn bijzonder tevreden met het concept en kijken erg uit naar de realisatie van het project. De authentieke elementen en gevels worden gerestaureerd en de nieuwe toevoegingen -zoals de orangerie en groene terrassen- zijn ontworpen met groot respect voor het verleden. Een echt totaalproject waarbij ook de kleine details en de interieurs van de woningen tot in de puntjes worden verzorgd. We brengen het neoclassicistische gebouw terug naar zijn oude glorie, het zal ongetwijfeld een fantastische plek worden om te wonen en te vertoeven", zeggen Luc Vanmuysen en Niels Dujourie van a2o architecten.

### Ook Stad Mechelen is enthousiast over de nieuwe stadsontwikkeling:

"De nieuwe, ambitieuze invulling van dit iconisch en beeldbepalend gebouwencomplex past perfect bij de ambitie van de Nieuwe Vesten," meent burgemeester Alexander Vandersmissen. "Het ves-

tenproject prikkelt aangrenzende stedelijke ontwikkelingen. Samen versterken al die projecten de 21ste-eeuwse vesten als een eigentijds hoogkwalitatief stedelijk lint, waarbij verschillende functies hand in hand gaan en onze stad echt naar een hoger niveau tillen."

"Gezien de historische uitstraling van het gebouw, hebben we er sterk op toegezien dat het ontwerp ontwikkeld werd met respect voor het erfgoed. Op de benedenverdieping komen twee commerciële ruimtes die mooi aansluiten op de commerciële kern van de stad. De toekomstige ontwikkelingen van het Hof van Egmont en Impact Factory, zijn een opportuniteit om een groot deel van de directe omgeving op te waarderen en op elkaar af te stemmen: drie stadsvernieuwingsprojecten moeten op die manier 1 groot, mooi aaneensluitend geheel worden", klinkt het bij Greet Geypen, schepen van Stadsontwikkeling en Stedenbouw. ■

“ Een echt totaalproject waarbij ook de kleine details tot in de puntjes worden verzorgd

Datum 1 september 2023  
Bron [www.bureau-europa.nl](http://www.bureau-europa.nl)  
Titel De OASE

Het Landschap, De Toekomst, Dossier Zuid Limburg (1/1)

**bureau  
europa**

Platform  
voor  
architectuur  
& design

Curator  
Maurer United

**DE OASE**

**01.09. –  
12.11.2023**

**Expositie voor en door  
omgevingsdenkers**

Het Landschap  
De Toekomst  
Dossier Zuid-Limburg

Boschstraat 9  
Maastricht  
[bureau-europa.nl](http://bureau-europa.nl)



Voormlig Administratief Centrum, Hasselt (arch. Louis Ghijsebrechts) / Voormlig bankgebouw, Brussel (team onder leiding van arch. Marcel Lambrichts)

10/09

## D/a – Ontwerpbureau a2o architecten – Hasselt

Zondag 10/9 → Hasselt

### Modernistisch erfgoed: van inzicht naar uitzicht

Ontdek alle facetten van dit ontwerpbureau tijdens de Dag van de architectuur!

**a2o architecten lichten toe waarom je zeker moet langskomen bij hun ontwerpbureau.**

We openen ons kantoor te Hasselt en nodigen jullie uit! We kijken samen met jullie naar modernistisch erfgoed als ontwerpers, makers en dromers.

Aan de hand van twee concrete projecten tonen we hoe we als architecten omgaan met het rijke modernistisch patrimonium in Vlaanderen en Brussel. Aansluitend stellen we ons kantoor open voor een blik achter de schermen.

Hiernaast zijn er op de Dag van de Architectuur nog drie van onze projecten opengesteld voor het publiek:

- [Kunstenhuis Timelab](#) in Gent, een circulaire herbestemming van een industrieel pand tot een culturele site.
- [Woonzorgcentrum en kapel Clarenhof](#), een herbestemming van een kloostersite tot een woonzorgcentrum.
- [Kabo Beringen](#), een herbestemming van mijnnerfgoed tot een lagere- en kleuterschool.



Voormalig gebouw Passage 44, Brussel (team onder leiding van arch. Marcel Lambrichs) / Voormalig Magdalena zwembad, Kortrijk (arch. Paul Felix, Jan De Jaegere, Jan Tanghe en Christian Van der Plaetse)

10/09

## D/a – Ontwerpbureau a2o architecten – Brussel

Zondag 10/9 → Brussel

### Modernistisch erfgoed: van inzicht naar uitzicht

Ontdek alle facetten van dit ontwerpbureau tijdens de Dag van de architectuur!

**a2o architecten** lichten toe waarom je zeker moet langskomen bij hun ontwerpbureau.

We openen ons kantoor te Brussel en nodigen jullie uit! We kijken samen met jullie naar modernistisch erfgoed als ontwerpers, makers en dromers.

Aan de hand van twee concrete projecten tonen we hoe we als architecten omgaan met het rijke modernistisch patrimonium in Vlaanderen en Brussel. Aansluitend stellen we ons kantoor open voor een blik achter de schermen.

Hiernaast zijn er op de Dag van de Architectuur nog drie van onze projecten opengesteld voor het publiek:

- [Kunstenhuis Timelab](#) in Gent, een circulaire herbestemming van een industrieel pand tot een culturele site.
- [Woonzorgcentrum en kapel Clarenhof](#), een herbestemming van een kloostersite tot een woonzorgcentrum.
- [Kabo Beringen](#), een herbestemming van mijnfergoed tot een lagere- en kleuterschool.



# Renoscripto

Onafhankelijk magazine voor de architect, interieurarchitect, ontwikkelaar, studiebureau, aannemer en beleidsmaker

Editie 113, oktober 2023  
Afgiftekantoor Gent X - P2A9284



PROJECT WONING BE

# Groene omgeving als knuffel



Scan en ontdek  
meer

Een woning die op het groene landschap en de naastgelegen bossen was gericht. Dat was de uitdrukkelijke wens van de bouwheer. Maar hij kreeg zoveel meer ... a2o architecten realiseerde een ontwerp waarin het gebouw door het aanwezige groen volledig omarmd wordt als in een dikke, innige knuffel. Waar de frivoliteit van het landschap ook aangenaam contrasteert met een speelse, ritmische structuur in beton, hout en baksteen.

Tekst: Jesse Van Daele - Foto's: Stijn Bollaert

Grote raampartijen trekken de natuur binnen en dankzij groendaken en uitbundig gevelgroen komt het zelfs letterlijk tot in de woning. Het groenconcept binnenin met planten en een patio in de kelder verdieping versterkt dit effect nog verder.

Een luifel als verbindend element verzacht de overgang tussen binnen en buiten. Hij zorgt niet alleen voor beschutting tegen zon en regen, maar maakt de overgang tussen woning en omgeving meteen minder hard.

In de woning ervaar je het landschap op verschillende manieren. Van heel gulle ervaringen

waarbij het landschap zich volledig opent tot een vrij intieme benadering aan de patio. Die patio brengt daglicht naar de kelder verdieping waar zich enkele leefruimtes, wellness en relaxruimte bevinden.

Om binnen en buiten natuurlijk in elkaar te laten vloeien, koos het bouwteam voor natuurlijke materialen: beton, hout, baksteen ... Ook het interieur werd afgewerkt met natuurlijke materialen zoals eikenhout, kalksteen en stofferingen. De materialen zijn toegepast op een ruwe, maar verfijnde manier. Deuropeningen zijn niet verborgen maar duidelijk geaccentueerd, kastdeuren zijn voorzien van houten latten en zichtbare

grepen, boekenrekken en keukenmeubilair zijn deels opengewerkt. Elke ruimte is ingericht met aangepaste meubelstukken, objecten en architecturale verlichtingen, maar ook met staande en hangende planten, het groen is dus ook tot in de woning gebracht. Dit is doorgevoerd tot buiten, met een buitenkeuken en terras onder de luifel.

**Architect:** a2o architecten  
**Interieurarchitect:** a2o architecten & Clara Claes Home Concepts  
**Landschapsarchitect:** BUR0 landschap  
**Technieken:** Studiebureel Heefeld



Aluminium minimalistische schuifpuien  
en ramen: **Group Ceyskens**

# EEN BRUTALISTISCH TOTAALWERK IN AVONTUURLIJK GROEN

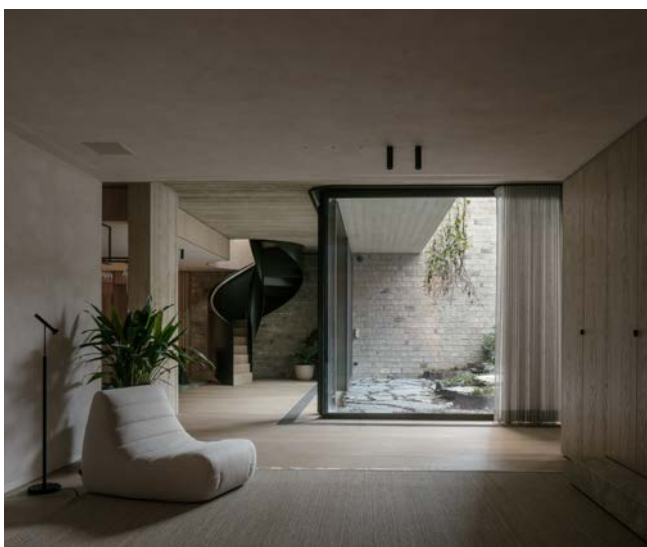
## A2O ARCHITECTEN

*A2o is een team van 53 ontwerpers met kantoren in Brussel en Hasselt. De opdrachten omvatten grootschalige stedenbouwkundige ontwikkelingen, binnenstedelijke herbestemmingsprojecten, interieuringsrepen voor publieke en private gebouwen en sporadisch bijzondere particuliere woningen. Teamleider Niels Dujoerie, zoomt tijdens een gesprek in op een aantal elementen van het project House Be, een gezinswoning met designpareltjes die getuigen van creativiteit, technisch vernuft en interdisciplinaire complementariteit.*

## BUITEN - BINNEN

Het huis bevindt zich op wat lang als landbouwgrond stond ingetekend, aan de rand van een bebost gebied. A2o ambieerde een conceptueel sterke woning verweven met het landschap. Ze betrokken BuroLandschap van landschapsarchitect Pieter Daenen al van bij de start in het ontwerpproces. In eerste instantie werd gekeken naar wat aanwezig is in de natuurlijke omgeving en hoe dit kon verbonden worden met de architectuur. Geen cleane, strakke tuin hier, maar een groen landschap

Datum oktober 2023  
Bron The Art of Living, nr. 3, jaargang 18, p. 112-115  
Titel Een brutalistisch totaalwerk in avontuurlijk groen (2/4)



waarin de natuur haar gang gaat in de beslotenheid en de beschermende warmte van de gezinswoning. Parallel met de strakke colonnade die de luifel over de lengte van het gelijkvloers draagt, werd een siervijver met kois geïnstalleerd en dieper in de wildernis ligt het zwembad er idyllisch en uitnodigend bij. Het groen en de kruiden in de tuin en op de daken zal de komende maanden goed groeien en het huis een avontuurlijke toets geven. De lange buitengang scheidt de buiten- van de binnenruimte.

#### HEDEENDAAGS BRUTALISME

Rechts van het centraal hoofdgebouw ligt een dieper gelegen bijgebouw voor gasten en links het leefgedeelte of de thinkamer. Hier wordt een architectuur toegepast die vrij bruto is en die a2o hedendaags brutalisme noemt. "Het traditioneel brutalisme van de vorige eeuw inspireert. We kozen voor een robuuste, eerlijke vorm van architectuur met een verfijnde insteek en meer afgewerkt dan destijds. Vaak is in onze projecten de ruwbouw ook de afbouw. De structuur is zichtbaar. We verhullen niet. Van bij de conceptuele fase moeten we dus heel goed nadenken over hoe we alle bouwtechnische aspecten gaan integreren." De basis van het huis bestaat uit zichtbeton met een traditionele bekisting. De aannemer is naar Oostenrijk gereisd omdat daar veel met zichtbeton gewerkt wordt. Hij selecteerde er hout voor de planken bekisting dat veel harder is dan Scandinavisch snelgroeiend hout. De samenstelling van de betonmix en de bekistingsolie zijn specifiek voor dit project samengesteld.

#### MAATWERK

A2o koos voor deze woning een gepaste gevelsteen die zichtbaar is in de binnenruimte. Het is een steen van groot formaat met veel nuancering. De stenen zijn één voor één artisaan gebakken in de ringoven van Wienerberger in Maaseik. De grijs tinten passen bij het beton. "Het buiten-



schrijnwerk hebben we qua kleur afgestemd op de gevelmaterialen en kleurt groen/antraciet. Afhankelijk van de zon komen andere nuances tevoorschijn en gaat het geheel meer op in het landschap." In de leefruimte zit een spectaculaire haard van vier ton die ter plekke werd gegoten en aan een betonnen balk hangt. De vlam komt uit de vloer. "We hebben de verlichting en het verlichtingsplan uitgewerkt met de mensen van Kreon. Bekabeling, inbouwverlichting; alles is meegenomen in het concept. Dat is echt een huzarenstukje. Je kan daarna niet meer gaan boren of slijpen. Je krijgt maar één kans om het goed te doen." In het interieur wordt gebruik gemaakt van warm eikenhout dat contrasteert met het brutere beton. Het maakt de leefruimte huiselijk en gezellig. "Deuren moeten herkenbaar zijn, dus gebruiken we een klink. Voor de kasten werd met latjes gewerkt." Ook in de binnenruimte zien we veel groen. A2o werkte hiervoor samen met Rocco Pantalòn uit Brussel. Hun groenconcepten houden rekening met lichtinval, plantentypes en onderhoud. Het lichtkunstwerk dat 's avonds magnifiek oplicht, werd ontworpen door DIM atelier.

#### DETAIL

Op verdieping -1 zit een wellnessruimte. "De groene kleur van de ramen en de omgeving hebben we doorgetrokken in groene mozaïek en natuursteen. Door de directe nabijheid van de patio creëren we een hammam-sfeer. Naast de wellness ligt een relax-ruimte en een privé-wijnbarretje, een

cosy hoekje met zicht op de patio. We hebben de groene natuursteen laten vlammen en borstelen tot een mooi reliëf. In contact met water, wordt de steen iets donkerder tot hij opdroogt."

Heel bijzonder is de spiraaltrap die over de twee verdiepingen van de tuinkamer loopt. Het is een trap zonder vaste spil, zelfdragend over twee verdiepingen. De binnenste radius is heel smal en werd gelasert. De buitenste radius is breder en werd gewalst met walsmachines. "We hebben hiervoor beroep gedaan op de firma Melens & Dejardin uit Luik die stalen trappen maakt maar ook kunstwerken en metalen ornamenten. De trapleuning in hout werd mee gestoomd om de juiste vorm te krijgen. De trap is in één stuk gemaakt en is met een kraan in de woning gehesen. Alles is vooraf op de millimeter correct in 3D opgemeten."

Niels is tevreden over het eindresultaat. "Die verwevenheid met het landschap, daar zijn wij heel gelukkig mee. Het is fijn werken met een gedreven en ambitieuze bouwheer. Om het concept te realiseren brachten we de beste vakmensen samen. Het is echt een totaalwerk."





Architect: a2o architecten



## PARTNERS & LEVERANCIERS

Tekst: Hilde Berckmoes | Fotografie: Stijn Bollaert

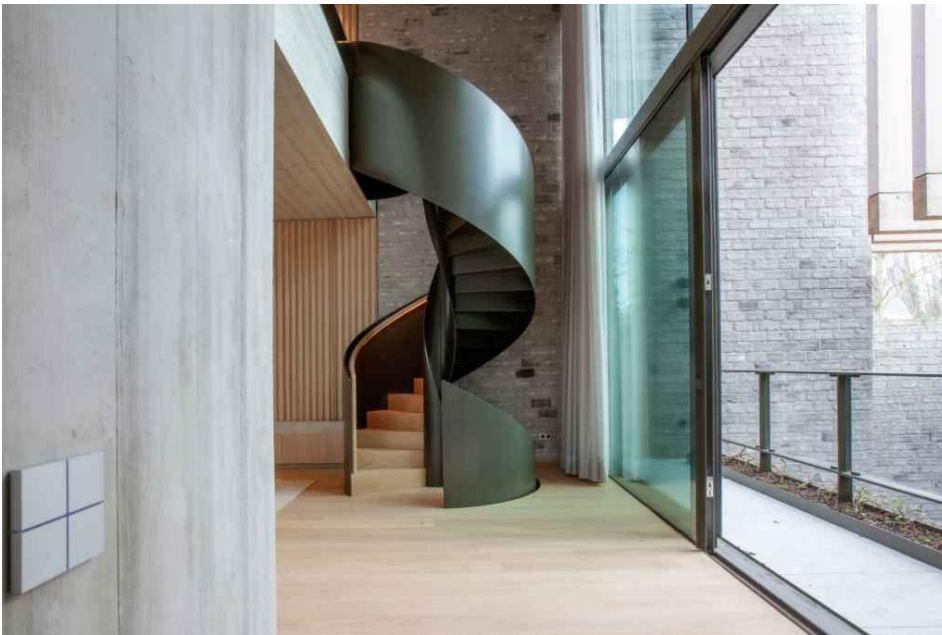
Architect  
**a2o architecten**, Hasselt  
[www.a2o-architecten.be](http://www.a2o-architecten.be)

Maatwerk interieur  
**Beneens bouw en interieur**, Olen  
[www.beneens.be](http://www.beneens.be)

Aluminium minimalistische schuifpuien  
en ramen  
**Group Ceyskens**, Heusden-Zolder  
[www.groupceyskens.com](http://www.groupceyskens.com)

# hiddenwires

## Scale, ambition and aesthetics combined in Belgian smart home



- **CASE STUDIES**

A sensitive technology installation delivered highly integrated systems and high-end technology across an architectural masterpiece and a striking home.

The architecture firm a2o is best known for designing large corporate and government buildings, so when it won the contract to design House BE in the Belgian countryside, it was clear the project was going to be something special.

The scale and ambition of the build caught the attention of Woelf, a smart home integrator based in Hasselt, Belgium, who kept in close contact with a2o through negotiations as they secured the contract. This early contact paid off.

“When they had the contract, they introduced to me to the client and we secured the contract for design and integration of technical aspects of the home,” says Jan Martens, owner of Woelf.

Getting Woelf in on the project at an early stage was good news for the client. “I always say to architects, from the moment you sign the contract, please bring us in,” adds Martens. The plan doesn’t need to be finished but we need to start our journey with the client. First you need to transform them into the mind of home automation; ask ‘what are the possibilities?’”



One of the early changes made to the design of the house with Woelf's input was to provide far more space than was initially allocated for the technical room; Martens knew from an early stage that the scale of the installation would require multiple racks of equipment to power it.

Martens also successfully persuaded the client and architect to shift the design to handle electrical switching on a floor-by-floor basis rather than from one centralised location. "We successfully pushed for more integration," he adds. "Almost every item in the home is now integrated including HVAC, the alarm system and the intercom system. More than 15 different systems were integrated by our team."

This tight integration required the close cooperation of multiple contractors; important on any project, this was vital for an installation of this scale. Furthermore a key client demand was an easy-to-use, simple and intuitive home automation system with an interface that worked on multiple platforms. "Your ultimate aim should always be peace of mind for the client," says Martens. "Sometimes other contractors can see you as a competitor or trying to take over some of their role. But we were able to work effectively with all contractors on this project to deliver a better result for the client.

"We started by making a list of things that we would need from the other contractors, and a list of what they would need from us. From that we could visualise all the systems and sub-systems as whole."

Woelf designed the system on a KNX backbone to handle what Martens describes as "comfort applications" that encompass lighting, HVAC and shading elements. A Control4 platform integrates with this and handles AC integration, unified control, visualisation and operation of the home using T4 touchscreens and Neeo remotes. The BACnet protocol was used to integrate the HVAC and Control4 systems to ensure everything could be controlled using one protocol.

Woelf used its KNX programming template for simplicity and speed. The Control4 system is connected seamlessly to the KNX system using the KNX Routing Gateway driver with a multicast connection.



This integration means automation actions can be set up for events such as a window being left open in the summer while the air conditioning is on. An alarm sensor on the window will either trigger the air conditioning to be turned off, or an alert to be sent to the client.



### Technology at scale

This gigantic project exceeds 1,000 sq m and includes two buildings and indoor and outdoor elements set within landscaped gardens.

The main house includes three bedrooms with three bathrooms, one guest bedroom with bathroom, a home theatre, open plan living spaces, a basement wellness area with hammam, a kitchen and kitchen terrace, two offices and a meeting room, a washing room, a technical area and a wine cellar.

Outside the house is the pool house where there is a small living area with kitchen and a bedroom and bathroom.

As well as networking and control, Woelf handled all entertainment technology and security systems for the entire project as well as lighting system design and control including integration of Theban dimming actuators, and all the work required to integrate HVAC, lighting, shading and security systems into the control platform.

Aesthetics were of utmost importance on a project that combines brick, wood, concrete and glass and is dominated by natural tones. Martens notes that technology specification was influenced by the need to deliver sleek, uncluttered interiors and clever mounting solutions had to be found to avoid mounting directly onto exposed concrete that features throughout building.

A multiroom audio system spans the entire project with every speaker installed and delivered connected to the central system. "From the KEF ceiling speakers installed throughout the property to the high-end

KEF speakers in the living room and home theatre, and B&W AM-1 garden speakers; every speaker acts as a multiroom audio speaker. There are 21 zones of audio throughout the home. Even in the hammam, there is audio,” says Martens.

Control4 enables access to AirPlay and Tunes so the client can stream music in any audio zone and Triad amplifiers deliver high-resolution playback.

A mix of Samsung QLED 55-, 65- and 75-in displays were used throughout the property, as well as 32- and 43-in Samsung Frame TVs in some of the bedrooms. Many of the TVs are mounted with Future Automation brackets and sources include Apple TV 4K.



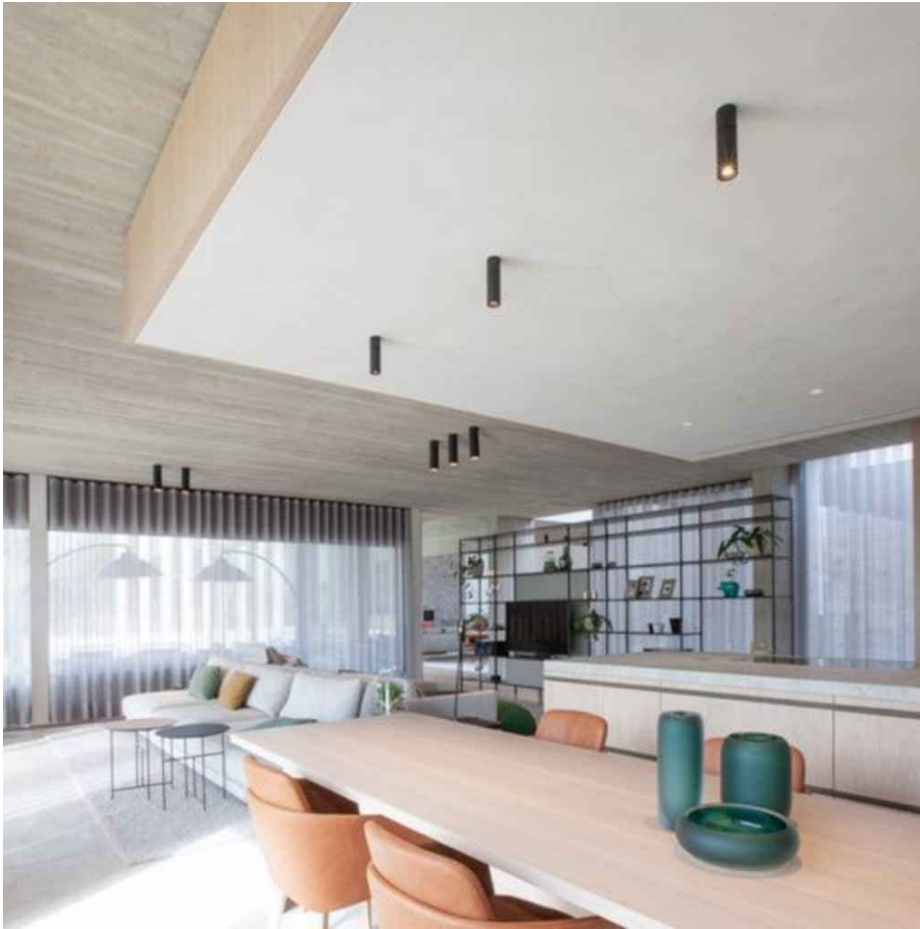
When designing the video system, some of the sources and displays were located well over 100m away, so Woelf chose to work with a video-over-IP system, opting for products from Snap One brand Binary. MOIP 4K ultra HD media-over-IP transmitters, receivers and controllers were installed which delivered the flexibility to add sources anywhere in the house. A robust wireless indoor and outdoor data network futureproofs the home should the owners want to add video in additional places later. There are ten managed switches in the home – including Packedge MS-2424, MS-12-12 and MS-4424s - located in six different racks, providing 328 managed UTP outlets over the entire domain.

“With the long cable runs we’ve used fibre connections,” adds Martens. “We also use CYP expansion kits to retrieve the audio from the TVs back to the main rack so it can be fed to all audio zones.”

The home theatre is what Martens calls “the cherry on the cake” of the entire project. Viewers are treated to 7.4.4 Dolby Atmos immersive audio delivered with a Wisdom Audio set up that includes amplifiers, subwoofers, in-wall and in-ceiling speakers and controller. A Sony VPL-VW760ES home cinema projector fires on to a custom screen supplied by Woelf.

One of the technical highlights is a high-end stereo zone within the living room that includes a seating area dedicated to listening to music. Woelf opted for KEF floorstanding loudspeakers and a Wisdom amplifier and sub pair for this zone. The homeowners can stream content in this space. They can also listen to CDs here, and anywhere where there is audio provision in the house, through a specially adapted Sony Bluray player in the home theatre that can play CDs.

The office suite contains two offices and a meeting room. Control and audio provision in these spaces matches the rest of the house. Users can connect to displays and videoconferencing is supported by a Logitech Rally Bar.



### Secure and in control

In terms of security, Woelf installed an IP-based system, meaning that the programming, configuration, and the integration of the Control4 system was achieved at an IP level, allowing the team to access all the detectors and sensors in the house. The alarm was also integrated into the home automation system to give the client an easy-to-use setup. This also means that every touchscreen in the property can act as a security panel, helping to meet the client's desire to make security a priority while ensuring the property feels like a family home. The architect also benefited as they didn't need to fit any additional security panels in the house.

Three types of camera feed into the security system. "We have normal cameras throughout the house, cameras that are part of the intercom system and four zones of thermal cameras, so they also have thermal security systems on their premises at night," says Martens. Basalte Auro motion sensors and Sentido 4 fold keypads were integrated into the system. 2N access control pads and card readers were installed for access into the property.

Two types of controls were implemented for the 26 curtains throughout the property: one automatic using KNX and one manual. The automated setup is designed to save energy: when the alarm is turned on, all the curtains are automatically closed so that the HVAC system uses less energy to maintain the right temperature in the house. The manual control allows the client to manage and adapt all 26 curtains to meet their immediate needs.

Remote control access for the whole home was provided to the client in the form of the Control4 app. Woelf is also able to remote in via a VPN and uses the OvrC platform to monitor the system, make changes, resolve issues and respond to alerts.

After project handover Woelf offers a 90-day period within which the client can ask for changes and modifications before moving onto an ongoing service contract. The close cooperation and support has

delivered for the client and also paid off for Woelf. “The client has already signed a quote for a new penthouse that they are building as a second home,” says Martens.



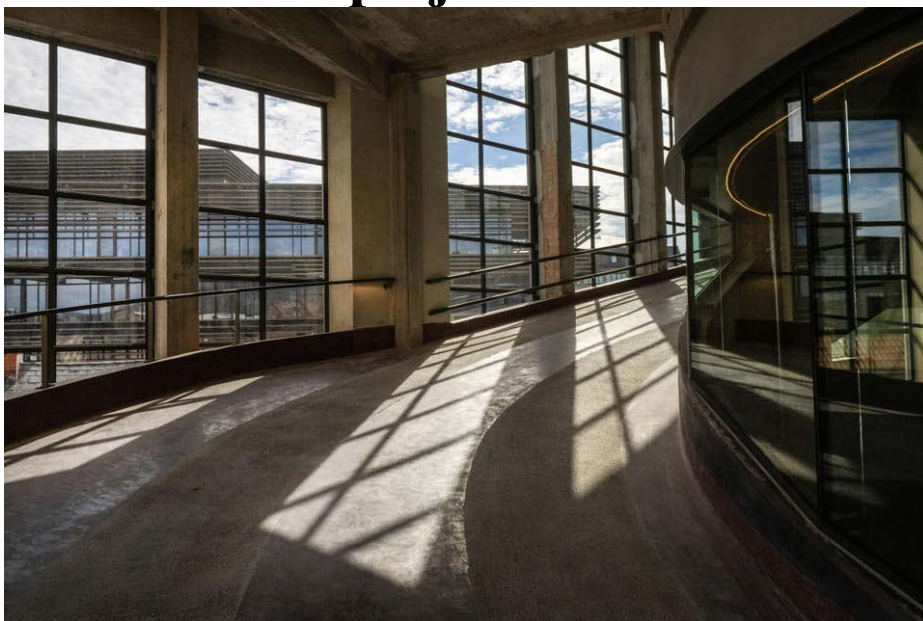
# De Standaard

Nieuws Opinie Inspiratie Podcasts

Meest recent Binnenland Politiek Buitenland Economie Cultuur Wetenschap Sport Extra

ARCHITECTUUR

## België loopt vooraan bij Europese architectuurprijzen



Wintercircus. — © Fred Debrock

De Belgische architectuur blijft internationaal hoge ogen gooien. Ook in deze editie van de Mies van der Rohe Award zit het met achttien nominaties bij de top vijf. Vooral in herbestemmingen zijn we goed.

Geert Sels

Vrijdag 20 oktober 2023 om 16:30

De Mies van der Rohe Awards bestaan sinds 2001 en gelden als de Europese architectuurprijzen. Al enkele edities speelt België [in de spits](#) van deze tweejaarlijkse prijs. Dat is ook deze keer het geval, met gebouwen die voor mei 2023 opgeleverd zijn. Er staan 362 projecten op de longlist.

Met 18 nominaties komt België op de vierde plaats. Het moet alleen Spanje (29), Frankrijk (26) en Duitsland (21) laten voorgaan. Maar het laat daarmee wel landen als Oostenrijk, Portugal en

Italië achter zich. Nederland haalt acht nominaties - het land heeft wel enkele grote bureaus die op megaprojecten mikken in het Verre Oosten en het Midden-Oosten.

Het valt op dat in ons land veel publieke gebouwen genomineerd zijn. Het gaat dan om een school, een sportcentrum, een brandweercentrale, een ziekenhuis of een congrescentrum. Allicht speelt daar de formule van de Open Oproep van de Vlaamse Bouwmeester. Langs Franstalige kant is de oogst minder groot. Artau Architectes verbouwde in Luik een universiteitscampus en Atelier Paysage voorzag in Chevetogne de wetlands van wandelroutes.

Een groot deel van de nominaties bestaat uit herbestemmingen. Een opvallende nominatie is [Het Steen](#), dat door Noa Architecten werd verbouwd tot toeristisch belevingscentrum. Na de opening leidde het tot veel commotie in de publieke opinie. Er zijn nog meer verbouwingen. Zo is er ook het Wintercircus Mahy in Gent en het plattelandscentrum [Paddenbroek](#), dat een glazen stolp over zich heen kreeg.

Drie projecten herbestemden een gebouw op een industriële site. Zo ontstond in Gent een nieuw woningcomplex en een cultureel onderkomen voor Timelab. In Molenbeek werd Duchesse een dynamisch woningcomplex. In Kortrijk is een oude brandweerkazerne verbouwd tot een [deelfabriek](#).

Grote bureaus als Robbrecht en Daem leverden onlangs het Cadix-ziekenhuis in Antwerpen op, terwijl & Bogdan in Molenbeek een [crèche met sporthal](#) realiseerde. Office creëerde in de Kanaalzone een nieuw onderkomen voor de brouwerij Beer Project. Daarnaast is er een stevige doorstroming van jongere architectenbureaus.

Uit de longlist selecteert de jury nu veertig opmerkelijke projecten. De laureaat wordt volgend voorjaar bekendgemaakt. Die krijgt 60.000 euro, het beste jonge team 20.000 euro. Op het palmares prijken onder meer Zaha Hadid, Rem Koolhaas, Snøhetta en David Chipperfield. Bij de jongste edities werden Lacaton & Vassal en Grafton Architects de laureaten. Er won nog nooit een Belgisch bureau.



**a2o**

---

## Met de natuur als leidraad een woning creëren om tot rust te komen

Geen betere plek om tot rust te komen dan de eigen woning. Na een hectische dag op het werk of op de baan zoeken we allemaal een manier om de stress van ons af te schudden. Het ultieme is wanneer dat kan door thuis te komen. Voor de bewoners van deze woning is dit effectief zo. A2o realiseerde immers een ontwerp waarbij de natuur inherent aanwezig is en de doordachte combinatie van architectuur en natuur tot sereniteit leidt.

Wanneer a2o de vraag kreeg van de bouwheer om een ontwerp te maken voor een woning waarin ze tot rust konden komen, wisten ze dat ze goed zaten nadat een eerste schets heel enthousiast werd onthaald. Om

het daarna verder te kunnen uitwerken, lieten ze niets aan het toeval over. Projectarchitect Niels Dujourie: "Op artistiek vlak kregen we veel vrijheid. De bouwheer heeft ons ook uitgedaagd en wou een woning die op dat landschap en de naastgelegen bossen was gericht. Wij gingen nog een stap verder en hebben woning en landschap echt met elkaar verweven. Enerzijds door grote raampartijen te voorzien, maar ook door het landschap heel dicht bij de woning te brengen. Op sommige plaatsen komt het er helemaal tegen, met groendaken en gevelgroen groeit het er zelfs over. En zelfs voor binnen is er een groenconcept uitgewerkt met planten en een patio in de kelderverdieping. De wisselwerking tussen landschap en woning was het









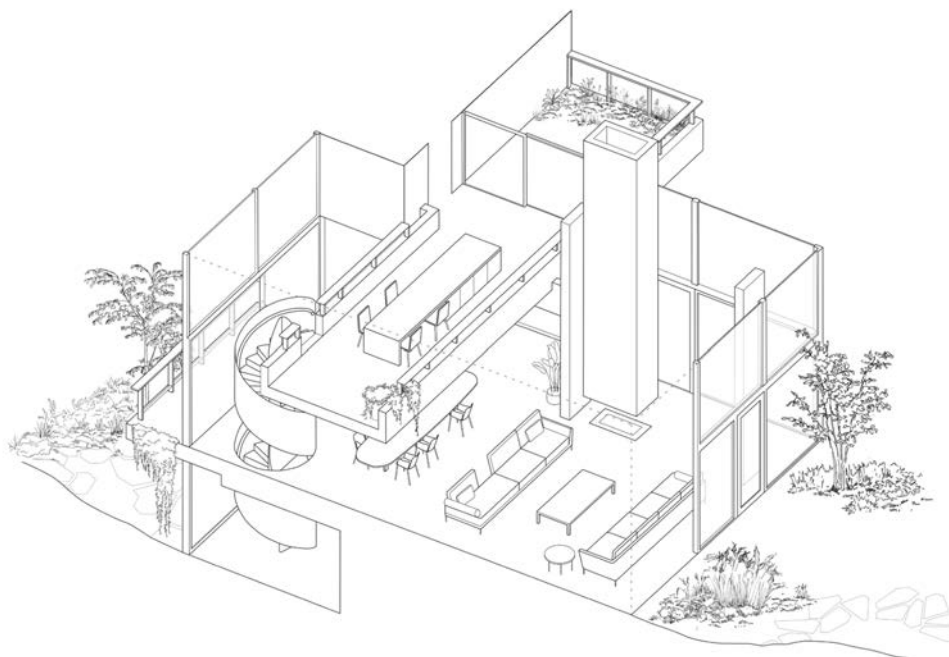
uitgangspunt. Om het te realiseren zoals we wilden, hebben we een team van specialisten uit verschillende vakgebieden samengesteld. Uiteraard is de omgevingsaanleg in dit project cruciaal. Landschapsarchitect Buro Landschap werd dan ook van bij aanvang betrokken.”

De bijzondere vormgeving van het gebouw vloeit voort uit de aanwezigheid van het gastenverblijf. Een luifel als bindend element creëert tegelijkertijd een soort van rondgang die doet denken aan meditatieve kloostergangen. Anderzijds verzacht het de overgang tussen binnen en buiten. Stefaan Evers: “Het zorgt letterlijk voor beschutting tegen zon en regen, maar anderzijds maakt het de overgang tussen woning en omgeving minder hard. Door het ritme van de gevel en gaanderij op elkaar af te stemmen, genereer je op een spontane manier eenheid in het bouwproject. Tegelijkertijd geeft het tegengewicht aan de speelsheid van het landschap. Je kan de gaanderij zien als een soort membraan waarbij binnen en buiten in elkaar overvloeien.”

Van in de woning krijg je verschillende ervaringen met het landschap. Van een heel intieme benadering via de patio groeit het naarmate je verder in de woning komt geleidelijk uit tot een heel gulle ervaring waarbij het landschap zich volledig opent. “De patio dient daarnaast om daglicht binnen te brengen in de kelder-verdieping waar er ook enkele leefruimtes, wellness en relaxruimte zijn voorzien. Mede daardoor heb je nooit het gevoel dat je op de -1 vertoeft. Het gebouw kent verder een vrij traditioneel programma met de leefruimtes op het gelijkvloers en het nachtgedeelte op de verdieping, maar overall is er connectie met de omgeving. Het ontwerp van Buro Landschap zet ook volop in op de vier seizoenen waardoor je die zowel buiten als binnen kan beleven. Als contrast met het strakke ritme van de gevel, tekende de tuinarchitect voor een heel speels en organisch ontwerp. Op sommige plaatsen waar we geborgenheid en extra zichtlijnen wilden creëren, is er reliëf aangebracht in het landschap. Op die manier versterken natuur en architectuur elkaar.”

Door het belang van de landschappelijke context koos het bouwteam voor natuurlijke materialen. Het stond vrij snel vast dat ze met beton wilden werken omwille van de ruwe en karaktervolle uitstraling die past bij het landschap. Daarbij werden passende materialen gezocht. Het was wel een intense zoektocht om een balans te vinden voor enerzijds een strak en anderzijds een warm gebouw. Om bijvoorbeeld de juiste lichtgrijze toon van de betonnen structuur te bekomen, ging een onderzoek aan vooraf waarbij ze uiteindelijk zelf een betonmix samenstelden en verschillende proeven uitvoerden. Op die manier konden ze de brute zichtbeton heel verfijnd uitvoeren. “We wilden immers dat het betonskelet tegelijkertijd heel ruw maar ook heel zacht was. Door de eigen samenstelling zitten er veel minder oneffenheden in het beton en komt de houtnerf beter naar voren. Ook de planken voor de plankenbekisting werden zorgvuldig uitgekozen. We hebben met brede planken gewerkt afkomstig van een Oostenrijkse houtsoort. Om de betonnen structuur te





kunnen invullen met passend gevelmetselwerk, hebben we samen met Wienerberger een gevelsteen ontwikkeld. Een grootformaat steen die gesmoord werd in de ringoven. De combinatie met hout en natuursteen zorgen voor een zacht palet dat enerzijds contrasteert maar anderzijds ook goed past bij het ruwe beton. We hebben enkele bijzondere experimenten gedaan in de woning, getuige daarvan de open haard in plankenbekist beton die ophangt aan het plafond en waarvoor een speciale bekisting werd gebruikt."

Een tweede eyecatcher in het verder sobere interieur is de elegante stalen spiltrap als verbindend sculpturaal element in de woning. Die werd in één stuk gerealiseerd en geplaatst door een Luikse metaalbouwer, gespecialiseerd in bijzondere architecturale parels en kunstwerken. De traptreden zelf zijn in hout voorzien. "Conceptueel hebben we dit pro-

ject benaderd als een soort park waar enkele (kunst)objecten in staan: de trap, de open haard en zeker ook de patio. Omwille van het feit dat dit de enige plek is die je toelaat om over de drie bouwlagen heen te kijken. Die drie verticale elementen geven structuur aan het project."

De verwevenheid tussen natuur en structuur was het uitgangspunt voor a2o in dit project. Dat het effectief zo werkt en de bewoners rust geeft, maakt het opzet voor hen geslaagd. "De serene sfeer die er heerst zorgt ervoor dat de bewoners kunnen onthaasten en zich in hun eigen wereld kunnen terugtrekken. We hebben altijd een rustig beeld voor ogen gehad en ondanks de bijzondere ingrepen zoals de trap en de haard, is dat nooit in het gedrang gekomen. Daarnaast vinden we het samenspel van de materialen heel geslaagd. Het zorgt er samen met de architectuur voor

dat binnen en buiten heel natuurlijk in elkaar vloeien. Structuur en invulling vallen spontaan samen en zijn het resultaat van een intuïtieve vertaling van de wensen van de klant. Voor ons als bureau is dit project eveneens heel speciaal, het is één van de eerste werken van onze nieuwe afdeling a2o detail, waar we ons richten op interieur- en bijzondere architectuuroopdrachten, projecten waar we ruimte krijgen om unieke concepten te realiseren op detailniveau. Dit project toont alvast de meerwaarde die je krijgt wanneer architecten naast de architectuur ook het interieur tot in detail mogen uitwerken."

Interieurarchitect: a2o detail &  
Clara Claes Home concepts  
Landschapsarchitect: BURO landschap  
Foto's: Stijn Bollaert



# Uitdagende markt biedt ook kansen: Archicad-gebruikers vertellen

 18 oktober 2023



© KUBUS

Het overheidsbeleid, stijgende bouwrentes, de nasleep van de coronapandemie, stikstofproblematiek, hogere kosten voor energie en bouwmaterialen en de oorlog in Oekraïne hebben hun weerslag op de woningbouw. Vooral de bouw van koopwoningen blijkt af te remmen. Maar hoe vervelend de situatie voor sommige architectenbureaus ook is, het brengt ook ruimte voor nieuwe inzichten, creatieve oplossingen en innovaties. De klanten van **KUBUS** vertellen hoe zij met de huidige uitdagingen omgaan en hoe 3D/BIM-software Archicad hier mede een positieve draai aan kan geven.

## VEEL MOGELIJKHEDEN

Architecten hebben vanuit hun diverse achtergrond veel mogelijkheden om de stagnatie in de markt het hoofd te bieden. Zo tipte Jeroen de Willigen, creatief directeur van architectenbureau De Zwarte Hond, onlangs in het magazine de Architect om je vooral niet blind te staren op de woningbouw.

"Het is een fijn segment, maar je moet je er niet afhankelijk van maken. Diversifieer met onderwijs, stedenbouw, publieke gebouwen, transformatie, enzovoorts. Daarmee houd je een bureau robuust."

Ook Erik Brummelhaus (BIM Specialist) van LIAG architecten denkt dat een brede oriëntatie een slimme zet is.

"Wij richten ons onder andere op scholen, sportscholen, renovatie en herinrichting. Met het oog op een eventuele terugloop, vinden wij die brede portefeuille erg prettig."

Datum 18 oktober 2023  
Bron [www.architectura.be](http://www.architectura.be)  
Titel Uitdagende markt biedt ook kansen: Archicad-gebruikers vertellen (2/3)

Wat met name belangrijk is in deze tijd, is je te onderscheiden en daarbij aan te sluiten bij actuele ontwikkelingen.

"De toevoer van projecten is nu minder vanzelfsprekend en dat heeft mede te maken met de duurzaamheidstransitie. Daarom proberen wij ons hoofdzakelijk op dit gebied goed te profileren. Dat genereert ook extra werk.", vertelt Ingeborg van Lent, BIM Coördinator bij [LEVS](#).

Nederlandse architecten richten zich momenteel steeds meer op huurwoningen en buitenlandse projecten. LIAG heeft bijvoorbeeld een aantal Duitse opdrachtgevers en [Orange Architects](#) springt in het buitenland bij met hun kennis over duurzaamheid. De verduurzaming van panden is de laatste jaren spectaculair gegroeid en de verwachting is dat dit nog wel even doorzet. Archicad beschikt over diverse tools, ([de DesignLCA](#), de [Houtbouw Module](#) en de [EcoDesigner STAR](#)), die waardevol zijn bij projecten met een hoge duurzaamheidsambitie.

Erik (LIAG) maakt er dankbaar gebruik van: "Met de DesignLCA kun je bijvoorbeeld eenvoudig aantonen welke materialen duurzamer en, na verloop van tijd, goedkoper zijn. Voor diverse opdrachtgevers hebben we met behulp van Archicad duidelijke kostencalculaties gemaakt wat betreft materialen en energieverbruik. Zo konden zij weloverwogen investeringskeuzes maken."

#### FLUCTUERENDE PRIJZEN

In België zien architectenbureaus eveneens veranderingen in de markt. Zo vertelt Luca Beeftink, projectarchitect en BIM-coördinator bij [a2o architecten](#) dat de prijzen tegenwoordig erg fluctueren.

"Daardoor is het lastig om een realistische kostenraming of offerte te make. Verder zitten de uitdagingen bij ons voor het merendeel in de nieuwe vereisten van overheden en andere partijen wat betreft de aanlevering van digitale informatie."

BIM en geavanceerde ontwerptools in Archicad zoals de [Meetstaat Manager](#), kunnen dit proces vereenvoudigen. [BIM-software](#) stelt gebruikers in staat om een geïntegreerd digitaal 3D-model van een gebouw te maken waarin alle relevante informatie wordt opgeslagen. Dit omvat niet alleen geometrie, maar ook eigenschappen van materialen, bouwcomponenten, kostenramingen en plannings. De Meetstaat Manager is een add-on voor Belgische architectenbureaus waarmee ze de VMSW-meetstaat in Archicad in grote mate kunnen automatiseren en exporteren naar Visma Bouwsoft.

---

**"Voor diverse opdrachtgevers hebben we, dankzij onder meer de DesignLCA in Archicad, duidelijke kostencalculaties gemaakt wat betreft materialen en duurzaamheid. Zo konden ze weloverwogen investeringskeuzes maken."**

- ERIK BRUMMELHAUS (BIM SPECIALIST), LIAG ARCHITECTEN -

Volgens BIM-verantwoordelijke Dries

Nuyts van [ARCH&TECO](#) zijn het in België met name aannemers die het moeilijk hebben.

**Datum** 18 oktober 2023  
**Bron** www.architectura.be  
**Titel** Uitdagende markt biedt ook kansen: Archicad-gebruikers vertellen (3/3)

"Door schommelende materiaalprijzen is het ingewikkeld om een correcte en toch concurrentiële prijs op te maken. We merken dat aannemers steeds vaker het BIM-model gaan aanspreken om deze prijssetting sneller en correcter te laten verlopen. Mijn job is om zo veel mogelijk met hen in dialoog te gaan om ze een zo goed mogelijk model aan te leveren. Deze input probeer ik te verwerken in de template of een op maat gemaakte IFC-translator. Soms komt de aannemer met een vraag waar we zelf niet direct het antwoord op weten, gelukkig kunnen we ook hiervoor steeds terecht bij de KUBUS Helpdesk."

#### BLIJF OPTIMISTISCH

Blijf vooral optimistisch, is de boodschap van veel architecten. De prijzen voor energie en bouwmaterialen lijken al te dalen en de woningnood is nog steeds ongekend hoog. Uiteindelijk zal de stagnatie oplossen en zullen projecten weer worden opgestart. Maar voor het zover is, kun je de tijd die je wellicht over hebt benutten voor de verdere ontwikkeling, verbetering en innovatie van je bureau.

Loop je bijvoorbeeld tegen beperkingen aan van je huidige software en overweeg je al langer om over te stappen naar goede 3D/BIM-software? Dan heb je nu misschien de ruimte om je te oriënteren en de voor- en nadelen af te wegen. Zie je ertegenop om juist in deze tijd te investeren? Met Archicad ben je op termijn vaak goedkoper uit dan met andere software.

Door de [ROI-calculator](#) van KUBUS in te vullen krijg je een direct inzicht. Of spar met een van hun accountmanagers tijdens een [gratis adviesgesprek](#). Werk je al met Archicad? Dan is dit het uitgelezen moment om je kennis te vergroten. Voor zowel architecten die wel of niet met Archicad werken, biedt KUBUS gratis [workshops](#), [webinars](#) en [demo's](#). Zo ben jij er helemaal klaar voor als opdrachten weer gaan toenemen en kun je je klanten optimaal van dienst zijn.

# België boven op lijst genomineerde projecten Mies van der Rohe Awards 2024

 19 oktober 2023



© Bas Princen | Brussels Beer Project, Anderlecht (OFFICE Kersten Geers David Van Severen)

De Europese Commissie en de [Fundació Mies van der Rohe](#) maakten deze week de genomineerden bekend voor de Prijs van de Europese Unie voor hedendaagse architectuur / [Mies van der Rohe Awards 2024](#). Het gaat in totaal om 362 projecten gerealiseerd in 38 verschillende Europese landen. Met maar liefst 18 nominaties prijkt ons land op plaats vier en moet het enkel Spanje, Frankrijk en Duitsland boven zich dulden. Een zoveelste internationale erkenning voor de hoogwaardige kwaliteit van de Belgische architectuur en stedenbouw.

De jury wordt dit jaar voorgezeten door Frédéric Druot (Parijs/Bordeaux), die wordt bijgestaan door Martin Braathen (Oslo), Pippo Ciorra (Rome), Tinatin Gurgenidze (Tbilisi/Berlijn), Adriana Krnáčová (Praag), Sala Makumbundu (Luxemburg) en Hrvoje Njiric (Zagreb).

De 2024 EUmies Awards bekronen de beste bouwwerken van Europa, die voltooid zijn tussen april 2021 en mei 2023. De wedstrijd reflecteert op de huidige uitdagingen waarmee burgers, architecten, opdrachtgevers, ontwikkelaars, beleidsmakers en andere professionals worden geconfronteerd in de context van de Europese Green Deal.

## DE 18 GENOMINEERDE BELGISCHE PROJECTEN

- DUCHESSE, Sint-Jans-Molenbeek ([NOTAN OFFICE](#))
- Brussels Beer Project, Anderlecht ([OFFICE Kersten Geers David Van Severen](#))
- Brandweerkazerne, polyvalente zaal & noodwoningen, Dilbeek (Studio SNCD)
- jtB house, Leuven ([BLAF architecten](#))
- HONKHUIS, Leuven ([360 architecten](#))
- Kunstenhuis Timelab, Gent ([a2o](#))
- Open air swimming pool FLOW (POOL IS COOL & Decoratelier Jozef Wouters)
- Bruges Meeting & Convention Centre (BMCC), Brugge ([Souto Moura - Arquitectos SA & META architectuurbureau](#))
- Ziekenhuis ZNA Cadix, Antwerpen ([Robbrecht en Daem architecten & VK architects+engineers](#))
- Het Steen, Antwerpen ([noAarchitecten](#))
- Amal Amjahid, Sint-Jans-Molenbeek ([&bogdan](#))
- Zone humide de Chevetogne (Atelier Paysage Etienne Cellier)
- Deelfabriek Kortrijk ([ATAMA](#))
- Résidence ARC, Luik ([Artau architectures](#))
- Paddenbroek educatief plattelandscentrum, Gooik ([jo taillieu architecten](#))
- Cohousing Jean, Gent ([ectv architecten](#))
- Wintercircuit Mahy, Gent ([SumProject, Atelier Kempe Thill, Baro Architectuur, aNNo architecten](#))
- Karreveld, Sint-Jans-Molenbeek ([AgwA](#))

## DOELSTELLINGEN

De belangrijkste doelstellingen van de EUMies Awards 2024 zijn het bereiken van een grondig begrip van de transformatie van de gebouwde omgeving in Europa; het erkennen en prijzen van uitmuntendheid en innovatie op het gebied van architectuur; het realiseren van een duurzamere omgeving, het uitwisselen van ideeën en ervaringen over nieuwe benaderingen van duurzaamheid; en het bevorderen van milieubewustzijn, sociaal bewustzijn en economisch bewustzijn door middel van architectuur, landschapsarchitectuur, stedenbouw en design, evenals de samenwerking met andere culturele gebieden, kunst en communicatie.

## TIMING

De EUMies Awards zijn in mei 2023 aan hun 18e cyclus begonnen, met een netwerk van deskundige nominatoren en architectuurverenigingen uit heel Europa die deze 362 projecten ter beoordeling aan de jury hebben voorgelegd. Die jury zal nu 40 opmerkelijke projecten selecteren en vervolgens de finalisten bezoeken en spreken met de architecten, hun teams, de opdrachtgevers van de projecten en de mensen op wie de werken een weerslag hebben.



**Ooit achtte men ze geen blik waard, maar vandaag slaat de enorme maat en kwaliteit van de mijngebouwen van Beringen je met verstomming. Alleen al de berging van mijnwagonnetjes en de ruimte voor kleedkastjes voor de mijnwerkers vereiste een constructie van 21 bij 127 meter! In dat kolossale 'berghok' huist nu de vrije kleuter- en basisschool Straf. De renovatie van a2o en AAC diende met bewonderenswaardige eenvoud het pedagogische project ervan.**

*Pieter T'Jonck – Foto's Stijn Bollaert*

Even verbluffend als de maat van dit gebouw is de afwerking. De begane grond is een open plateau, overdekt met een massieve betonplaat, die op kloeke balken en kolommen steunt. Daarop verrijst een gemetseld volume, versierd met motieven in geglazuurde stenen. Grote raamopeningen en 'torentjes' op de hoeken en in het midden verlevendigen het beeld. Vooral die torentjes lijken enkel bedoeld als versiering. Zo'n architecturale frivoliteit, én de wetenschap dat beton in 1907 bijzonder duur was, verraden hoe machtig en rijk mijnbouw-firma's waren. Het bewijst echter ook hoe goed de mijndirectie beseftte dat ze de werk-lui moest eren.

Kort geleden verhuisden twee kleuter- en basisscholen uit Beringen en omgeving naar dit gebouw. Het ontwerp is van de hand van a2o en AAC, maar pas als je dicht bij het gebouw staat merk je iets van hun ingrepen. De reden is, in de eerste plaats, dat het gebouw als erfgoed beschermd is. Het Agentschap voor Onroerend Erfgoed volgt elke ingreep dus met argusogen. Maar even belangrijk is dat de ontwerpers zich door de intrinsieke kwaliteiten van het gebouw lieten leiden. Ze grepen er hier en daar punctueel op in, maar volgden in grote lijnen het stramien ervan. →

## Extra Muros





'De nieuwe volumes werden bescheiden geïntegreerd in de bestaande, beschermde constructie met een duidelijk onderscheid tussen oud en nieuw, en onderstrepen de bestaande kwaliteiten. Het gebruik van een doosconstructie in het bestaande gebouw, de ritmische afwisseling van enkel- en dubbelhoge ruimten, en tussen binnen en overdekt buiten. Het resultaat is een warm, speels en uitnodigend interieur, met respect voor de strikte symmetrie van het bestaande gebouw.'

Dorte Mandrup, juryvoorzitter

# Mijn- gebouw maakt school



Dat lag ook voor de hand. Er is immers een overmaat aan ruimte. De kleuterschool omvat elf klassen en een opvanglokaal; de basisschool telt er zestien. Samen met twee turnzalen, een polyvalente ruimte, een bib en wat lokalen voor administratie, onthaal en sanitair beslaat zo'n programma niet veel meer dan 2.000 m<sup>2</sup>, terwijl er op de benedenverdieping en op de eerste etage alleen al ruim 5.200 m<sup>2</sup> beschikbaar waren. Dat zonder de extra etage in de torentjes in rekening te brengen.

Dat opende de weg voor ongekend pedagogisch comfort, besefte Killian Nekeman van a2o meteen. Toch waren er problemen te overwinnen. Het open plateau op de begane grond was maar 2,2 meter hoog onder de balken. Door de vloer plaatselijk te verlagen kregen elf klassen en een opvangruimte toch een vrije hoogte van ca. 2,7 meter. Die klassen zijn gegroepeerd in groepjes van drie, met centraal aan de tuinzijde telkens een collectieve buitenruimte. Ter plaatse daarvan is de vloer erboven weggenomen, zodat de kleuters er omhoog kunnen kijken naar de wereld van de basisschool, naar de toekomst dus.

Alle ruimte rondom de kleuterklassen bleef ongewijzigd behouden als overdekte speelruimte of, op de noordzijde,

fietsberging. De oude treinsporen zijn er nog zichtbaar. De klasdeuren zijn dus buitendeuren. In het midden van die kleine klasgroepen verrijst, in de buitenlucht maar binnen het gebouwvolume, een vrijstaande betonnen trap met een imposante breedte van 8,5 meter. In het midden zijn de treden dubbelhoog, en vormen ze dus een kleine tribune. Door zijn breedte en zijn karakter van tribune heeft de trap een zowel imposant als uitnodigend karakter.

Die trap leidt naar de basisschool op de eerste etage. Die heeft de ongewone hoogte van 4,4 meter van vloer tot plafond, en nog steeds 3,9 meter onder de balken. Markant is echter vooral de enorme maat van de zigzaggende centrale gang tussen de klassen. Die grote ruimte is – als gevolg van de overmaat van het gebouw – wat restte na de constructie van de klassen. Ze draagt bij aan het pedagogisch project van de school. Die heet 'Straf!', een dubbelzinnig, wat uitdagend acroniem voor 'Samen Toekomst Ruimte Anders Fier'.

Een lid van de raad van bestuur legt het uit: "Dit is een school van de 21ste eeuw. We brengen leerlingen hier niet samen op basis van leeftijd, maar op basis van wat ze kunnen, en honoreren dat ook. Kinderen van heel diverse leeftijden en afkomst werken hier samen, elk op hun eigen →

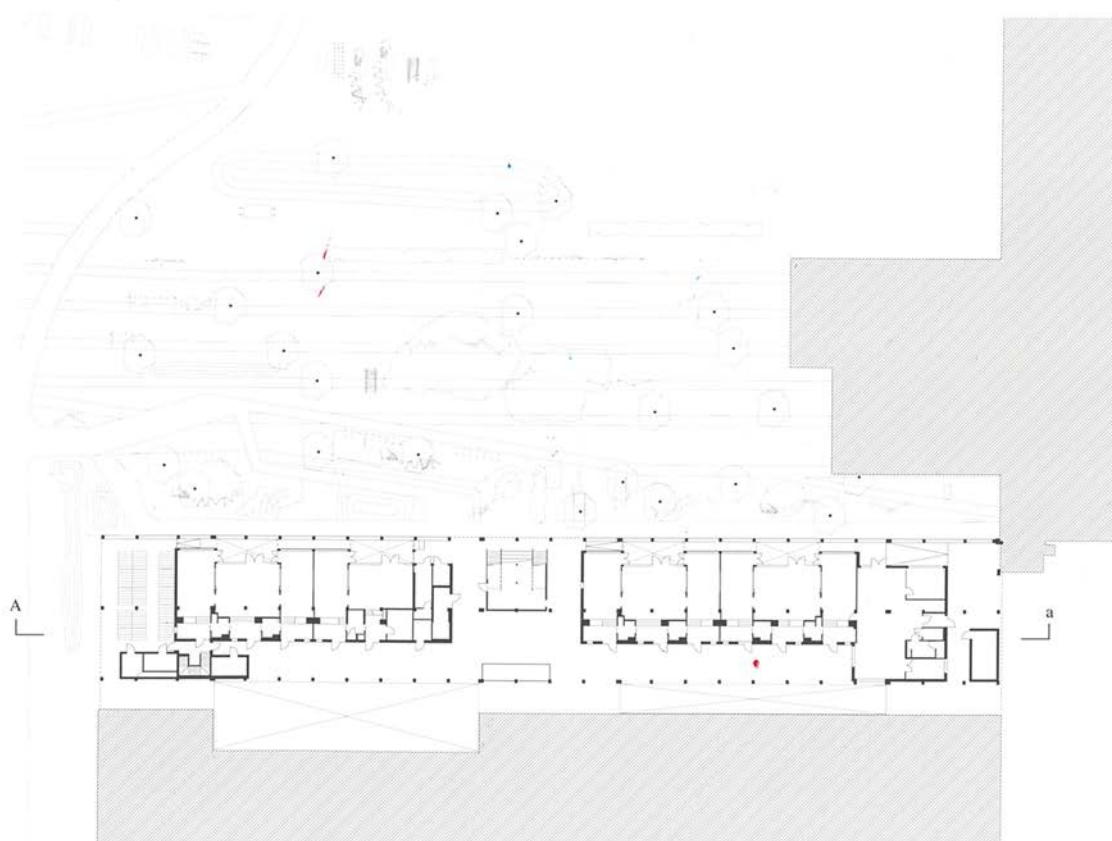


tempo en naar eigen vermogen." De ruimte tussen de klassen laat dus toe te ontsnappen aan een rigide systeem van klassen en leeftijden. Projectwerk en alternatieve groepsvorming zijn hier een evidentie. Door de royale beglazing van de klaswanden en ramen aan noord- en oostgevel is het ook een heel leuke ruimte.

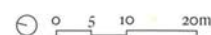
Het siert de architecten dat ze zich in hun ontwerp erg terughoudend en bescheiden opstelden. De materialen zijn mooi, ecologisch verantwoord en goed gedetailleerd. Ze dienen dit bijzondere huwelijk tussen oude mijngedebouwen en een nieuwe onderwijspraktijk met aandacht en liefde voor detail, maar zonder veel aandacht op zichzelf te trekken. Dat is ook wel weer bijzonder. ▲ ■ ●



Snede Aa



Niveau o



Architect  
a2o architecten  
AAC architecture  
Website  
a2o.be  
aacarchitecture.be  
Project name  
KABO school  
Location  
Houtpark, Beringen

Programme  
Conversion and furnishing of a listed monument into a kindergarten and primary school with after-school care  
Procedure  
Competition - Public Service Contract

Client  
vzw Katholiek Onderwijs Beringen en Lummen (KOBEL)  
Landscape architect  
Fris in het landschap  
Structural engineering  
Bureau Greisch  
Building physics and sustainability  
Cenergie  
Acoustics  
PSacoustics

Lead contractor  
Renotec  
Completion  
December 2020  
Total floor area  
3.797 m<sup>2</sup> renovation  
+ 1.366 m<sup>2</sup> newly build  
Budget  
€ 5,300,000 (excl. VAT and fees)

# 18 Belgian projects nominated for EU Mies Awards 2024

Last week, the [EUMiesAward](#) announced the nominations for 2024. 18 Belgian architects are eligible for this prestigious award.



a2o architecten

Kunsthuis Timelab - Gent

## a2o architecten bedenkt met Cubilis modulair totemconcept voor urnes

 01 november 2023



© a2o architecten

De bevolkingsdichtheid stijgt, ook in België, en dat betekent dat er op dezelfde oppervlakte steeds meer mensen overlijden. Daardoor worden de kerkhoven te klein. Tegelijk vinden er meer crematies plaats dan begravingen. Ontwerpbureau [a2o architecten](#) werkte daarom met de Cubilis urnetotem een nieuw concept uit om de noodzakelijke transitie in kerkhoven mogelijk te maken.

a2o architecten bedacht een modulair systeem om urnes in te plaatsen: Cubilis. Spelenderwijs kan je vanuit eenzelfde element verschillende composities creëren. Zo kan een grafmeubel groeien tot een paviljoen, een decor, een landschappelijke as of grid. Het vertelt iets over je geloof of het gebrek daaraan, over de plek waar je hebt gewoond, maar bijvoorbeeld ook over de gemeenschap en de cultuur waarin je werd grootgebracht. Dit voorstel laat die individualisering meer toe. Tussen de verticale elementen ontstaat ruimte voor ceremonies, rustplekken. Het laat toe in dialoog te gaan met oude historische graven en de natuur op de begraafplaats.

### ESTHETISCH MAATWERK

De hedendaagse columbaria op begraafplaatsen zijn vaak 'kant-en-klare' objecten. Ze missen vaak gevoel voor esthetiek en waarderen op geen enkele wijze de ceremonie en de waarde van een begraafplaats. a2o architecten gelooft in de meerwaarde van een doordacht ontworpen begraafmeubel,

Datum 1 november 2023  
Bron [www.architectura.be](http://www.architectura.be)  
Titel a2o architecten bedenkt met Cubilis modulair totemconcept voor urnes (2/2)

op maat van de overledenen en de nabestaanden. Aan [Ebema\\_LivingCity](#) werd gevraagd dit concept om te zetten in een effectief maakbaar product. De eerste prototypes van de Cubilis zijn klaar, en het concept - want we spreken niet enkel over een product - wordt momenteel gepresenteerd aan diverse steden en gemeentes.

#### EENHEID IN VORMGEVING, MODULAIR IN OPBOUW

Een Cubilis is een betonnen urneblok van een halve meter breed, gevormd door 2 L-vormige elementen. Een diagonaal tussenschot verdeelt het blok in twee driehoekige urnecompartimenten, met elk een deurtje in warmgeel messing. De compartimentdeurtjes dragen de naam, foto, geboorte- en overlijdensdatum. Er is een objecthouder voorzien voor een kaarsje of bloemetje.

Meerdere cubiliskolommen vormen samen een mooi geheel. En combineren zo de kracht van eenheid met individueel eerbetoon. Een verticale Cubiliskolom, bijvoorbeeld, bestaat uit maximaal zeven op elkaar gestapelde onderdelen. De kolom steunt op een funderingsblok. Net boven de grond verrijst het onderblok met daarop maximaal vier Cubili. Met finaal een afwerkingsblok in een robuuste trapvorm of met een ranke piramide. De drie standaardbetonafwerkingen creëren elk hun eigen zachte sfeer.

---

---

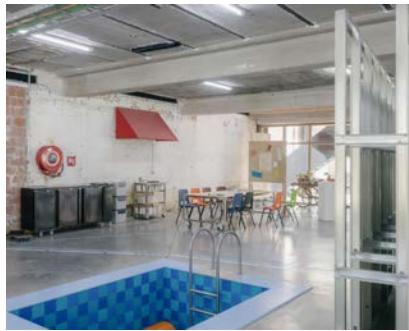


# DIVISARE

## ARTHOUSE TIMELAB

### **Functionality, to be determined: the design and renovation process of a noodle factory in Ghent for occupancy by artistic organization Timelab.**

Timelab is situated near Dampoort station in Ghent. It is an artistic organization that branches out to other organizations in the fields of education, civic participation, and sustainability. Timelab embraces a circular economy perspective which reflects the choice to resettle to an obsolete vermicelli factory. The 1800m<sup>2</sup> polluted factory environment was transformed into a space catering to flexible programming and civic interaction. It has three floors; the ground floor has coworking space for 20 persons, an auditorium, and several reception rooms (total 800m<sup>2</sup>). The first floor has a library, studios, a prototyping lab, and administrative spaces (400m<sup>2</sup>). The second floor has an open, polyvalent space for concentrated activities or workshops (300m<sup>2</sup>). Outside, there is a communal garden. In the long run, 20 garage boxes on the site will be transformed into a park. Timelab is conceived as a place where new systems of local production and consumption can be tested and implemented. It hosts a variety of activities, projects, artists, and organizations that aim to empower citizens with information, knowledge, and skills to “change the behaviour of the city dweller”. The design project aimed to reactivate a deserted industrial site as a productive space. This choice is a critical reaction to the common practice in Belgian cities of filling such enclosed vacant areas with profitable garage boxes or parking spaces. It offers the alternative of a lively and inspiring public meeting place within the building block. Timelab explores a sustainable future. The future, however, is unpredictable. This exploration hence requires flexibility and an open mind. Rather than the translation of a programme into a building, the design process became a co-creative search of architect, client and community geared at drawing forward an elastic space for multiple uses and activities. The design process increased neighbourhood support for the intervention. Timelab became home to a local ecosystem for exploring circular processes. Construction intervention envision optimal usage of the existing structure. A segment was carved out of the frontside of the building to open the introverted factory. The resulting cut was charged with a glass facade and an outdoor staircase, granting access and visibility. On the rear side, the garden was cleaned up and the façade was perforated to let light into the building. These façade interventions are surgical and remain visible as scars. In the interior, separation walls are kept to a minimum. It remains an open space, an infrastructure for flexible occupancy. New elements that are added to the building are ‘reversible’; they can easily be removed so that the building can also be used for another function. Timelab uses energy and resources sparingly. 150 solar panels deliver clean electricity, and the complex has a 40.000l storage capacity for rainwater. Energy surplus can be used by neighbours. Outside, a (biologic) vertical farm is used to produce vegetables for local use. Hence, the building became a radical showcase for fundamental principles of the circular economy: it expresses participation, reuse, and flexibility.





Op vraag minister van Innovatie Jo Brouns (cd&v) kent de regering 18,4 miljoen euro steun toe aan 22 Living Labs in Vlaanderen, waarvan vier in Limburg. — © BART DEWAELE

## Vier Limburgse Living Labs krijgen geld voor circulaire doorbraken

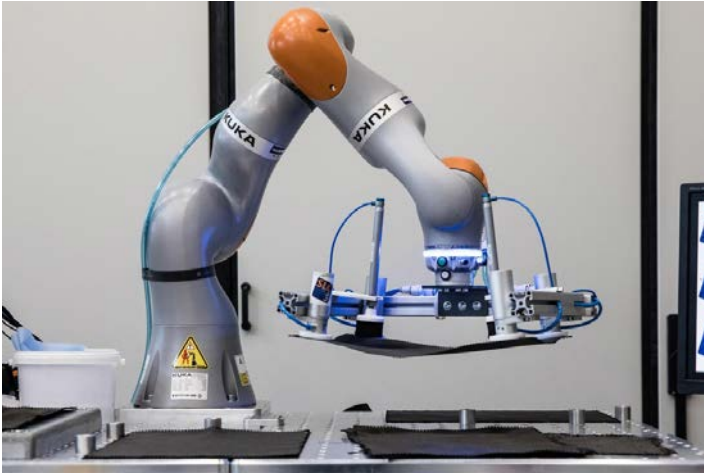
Brussel -

Vlaams minister van Innovatie Jo Brouns (cd&v) heeft 18,4 miljoen euro steun toegekend aan 22 'Living Labs' voor baanbrekende projecten rond circulaire economie. Vier van die projecten liggen in Limburg.

Conform de Europese Green Deal wil Vlaanderen de broeikasuitstoot tegen 2030 drastisch verminderen. Omdat de maakindustrie haar CO<sub>2</sub>-voetafdruk sterk kan verminderen door de gebruiksduur van grondstoffen en materialen te verlengen, zet de Vlaamse regering volop in op deze omslag naar een circulaire economie.

“De huidige maatschappelijke uitdagingen tonen de noodzaak van de circulaire omslag binnen de maak- en bouwindustrie aan”, zegt minister Brouns. “Grondstofprijzen, energiekosten en levertermijnen gaan de hoogte in, terwijl de toegang tot materialen en grondstoffen een belangrijke bekommernis is. Bedrijven die inzetten op circulariteit hebben meer flexibiliteit en zijn veerkrachtiger om met deze uitdagingen om te gaan. Daarnaast is de energiebevoorrading een belangrijke drijfveer: materialenproductie vergt enorm veel energie.”

In dat kader lanceerde het Vlaams Agentschap Innoveren & Ondernemen (VLAIO) begin dit jaar een oproep voor 'Living Labs'. Daarin kunnen bedrijven, kennisinstellingen, overheden, vzw's, financiers en/of sectorfederaties drie jaar lang samenwerken om doorbraken te realiseren op het niveau van waardeketens en ecosystemen. Oplossingen die hieruit voortkomen, moeten zichtbaar en meetbaar zijn, en zullen over heel Vlaanderen worden verspreid.



Flanders Make gaat onderzoeken hoe de volledige levenscyclus van fietsen maximaal kan worden verduurzaamd. — © Kristof Vadino

### **Vier Limburgse labs**

Op vraag van minister van Innovatie Jo Brouns kende de regering via de relancemiddelen 18,4 miljoen euro steun toe aan 22 Living Labs in Vlaanderen. Vier daarvan liggen in Limburg:

- Leemsteen UHasselt: in het project ‘van aarde naar waarde’ onderzoekt de UHasselt de productie en het gebruik van leemsteen. Dat is een volledig circulair bouw materiaal dat niet wordt gebakken, waardoor bij het productieproces veel minder CO2 vrijkomt dan bij klassieke baksteen. Het materiaal kan op het einde van de levenscyclus opnieuw als grondstof dienen of in ongewijzigde vorm terugkeren naar de natuur.
- Speed pedelecs Flanders Make: om het volledige groeipotentieel van de (elektrische) fiets als duurzaam mobiliteitsmiddel te benutten, moeten we meer mensen aan het fietsen krijgen en er ook over waken dat de volledige levenscyclus die fietsen doorlopen maximaal duurzaam is. In het living lab ‘S-pedelecs’ van Flanders Make in Lommel werken innovatieve spelers hierin samen.
- Meubels Luca School of Arts: met ‘TransFormMaker’ wil de Luca School of Arts in Genk en Maasmechelen een netwerk van meubel-maak-regio’s uitbouwen waar men door intensief hergebruik van grondstoffen de productiecirkel wil proberen sluiten.
- Textielkringloop stad Hasselt: het Living Lab ‘Circulair Textiel’ van de stad Hasselt wil burgers en modebedrijven sensibiliseren om textiel zo lang mogelijk in circulatie te houden, en de waardeketen - waar mogelijk - terug naar het lokale niveau te brengen.

# LIVING LAB LEEMSTEEN

## RESEARCH PROJECT ON THE APPLICATION OF EARTH BLOCKS IN PRACTICE

In the following three years, UHasselt researchers from Arck (Sustainability and Spatial Capacity Building) and CERG (Faculty of Engineering Technology, UHasselt) will explore the application of earth blocks in practice in collaboration with a2o-architecten, Democo, Buildwise, BrickZ and BC materials.



figure 2: Lab experiments on the reclaimability of earth blocks  
[Photo: Erik Pelicaen]

Although earth is still a widely used building material worldwide, it has only experienced a revival in Western Europe in recent decades. Historically, earth construction was a common construction technique, but it fell into oblivion after the Industrial Revolution due to the mass production of (fired) bricks and cement. However, with growing awareness about resource depletion and climate issues, interest in earth as a circular building material is increasing. Applying earth blocks in construction can significantly reduce the building sector's material footprint and CO<sub>2</sub> emissions. Unlike conventional fired bricks, earth blocks are not fired, reducing CO<sub>2</sub> emissions during production. If no additives or stabilisers are added, the chemical composition is not altered during the production process, and the material can be regenerated as a raw material at the end of its life cycle or return unmodified to nature. When excavated soil from construction sites is used, no mining of new raw materials is needed either.



Figure 1 : Mock-ups with earth block masonry, designed and built by 3rd bachelor students in the Design&Build studio [Photo: Frank Vanden Ecker]

Despite the high circular potential of (un-fired) earth blocks, the application in practice is (still) quite limited. Architects, building professionals and clients are not familiar with the material. Furthermore, material properties and applications in practice differ somewhat from those of conventional fired bricks. In order to upscale the implementation of earth blocks in construction, more technical knowledge on the design, execution and real-life behaviour of earth block masonry is needed. At the same time, a better understanding of user perceptions, preferences, and experiences can help to improve the development of industrially produced earth blocks and the implementation of earth block masonry in building projects.

In this Living Lab research project, funded by VLAIO, the Flemish Agency for Innovation and Entrepreneurship, and the NextGenerationEU fund of the European Commission, the application of earth blocks in building projects is explored together with industrial partners, architects, contractors and end users. Through a mix of research-by-design, real-life case studies and a demo project with social-ecological impact, design solutions are investigated and evaluated. Technical bottlenecks in the design and implementation of earth block masonry are documented and studied through lab experiments. When formulating design solutions, the preferences and

experiences of architects, contractors, practitioners and clients are integrated. Co-creation with various actors plays a central role in this Living Lab. By bringing together building professionals, experts, researchers, students, and end users and focusing on both technical and user perspectives, the Living Lab aims to increase the support base and upscale the implementation of earth block masonry in practice.

#### A Living Lab in three major parts

The Living Lab is divided into three major parts, each with its own objectives, actors involved, methods and types of cases. Between the three parts, insights are exchanged, and results are shared with the broad target group of building professionals, students and end users.

The first part explores possible earth block applications in contemporary architecture based on literature, case studies and research-by-design. Innovative design solutions or applications of earth blocks are explored and validated with mockups and prototypes and possibly calculations, simulations and lab experiments. Students of the Faculty of Architecture and Arts and the Faculty of Engineering Technology are challenged to use the qualities of earth blocks as a starting point for the design while at the same time responding to the limitations of the material (Figure 1).



figure 2: Lab experiments on the reclaimability of earth blocks  
[Photo: Erik Pelicaen]



In Part 2, the practical application of earth block masonry for indoor walls is investigated. Through real-life cases, organisational, design and implementation bottlenecks are examined together with the building actors involved. Lab experiments on structural behaviour and circularity (Figure 2), user preferences, perceptions and experiences (Figure 3) and hygrothermal behaviour provide input to the design and implementation of earth block masonry in the real-life cases. At a later stage, user experiences and real performance in situ will be evaluated.



In Part 3, non-building professionals and (future) end users are involved in the Living Lab through a participatory design and build project. In co-creation with local actors and end users, a small-scale project with earth blocks will be realised in Helchteren, as part of the Noord-Zuid research project. Besides a demo project, it will include a live lab with debates, lectures and workshops to engage with the broad target group of non-building professionals and demonstrate earth block application in practice.



Figure 3 - Mock-ups to investigate user preferences, perceptions and experiences [Photo: Nijs de Vries, John Silvertand]



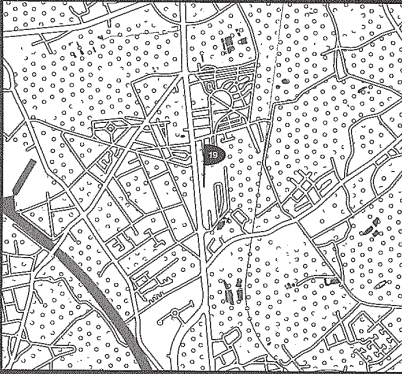
**A Living Lab to create impact through multidisciplinary research and co-creation**

To upscale the implementation of earth block masonry, not only knowledge of the technical behaviour and guidelines for design and construction are needed. Also, a mind shift among all actors involved and an increased support base for earth block applications are essential. To do so, extensive chain cooperation is key in this Living Lab, involving building actors, researchers, future designers and engineers and the broad target group with potential users and clients. Additionally, user perceptions, preferences and experiences need to be taken into account when further developing the industrial production of earth blocks and implementing earth block masonry in practice. Besides research activities, the Living Lab aims to inspire, demonstrate and distribute knowledge among a broad target group (Figure 4).

Figure 4 - Successful kick-off of the Living Lab Leemsteen on June 1st 2023 with



EXTRA MUROS



Beringen-Beverlo, Belgium



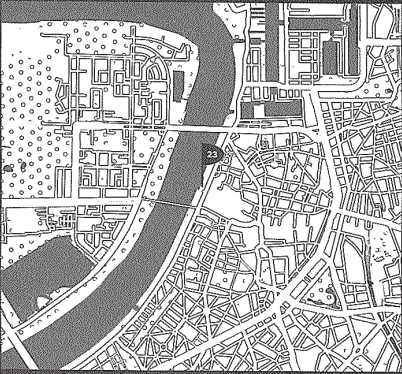
Arles, France



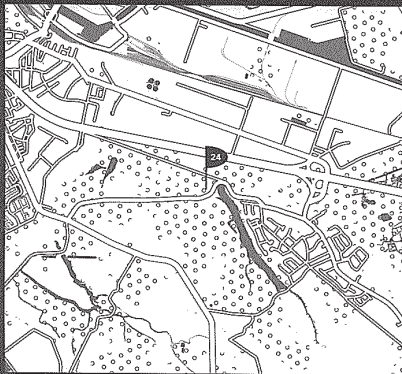
Ghent, Belgium



Gerpinnes, Belgium



Antwerp, Belgium



Oostende, Belgium

EXHIBITION

11.11 – 12.12.2023, RAVENSTEIN GALLERY, 1000 BRUSSELS

DEBATES

19:00, CIVA, IXELLES

14.11.2023

WHEN ARCHITECTURE  
MEETS LANDSCAPE

WITH  
V+, OFFICE KERSTEN GEERS DAVID  
VAN SEVEREN, BUREAU BAS  
SMETS, BOB361, LANDINZICHT.

21.11.2023

ADAPTABILITY

WITH  
FRICK-CLOUPET CARLA /  
CHANCEL VICTOIRE,  
AAC ARCHITECTURE /  
A20 ARCHITECTEN,  
LABEL ARCHITECTURE,  
NGA ARCHITECTEN, AGWA,  
SINAE, BOGDAN.

28.11.2023

(RE)DENSIFICATION

WITH  
HÉI ARCHITECTUUR,  
LHOAS & LHOAS ARCHITECTES,  
VERS-A, GEURST &  
SCHULZE ARCHITECTEN /  
JAVA ARCHITECTEN/S, URA  
YVES MALYSSE KIKI VERBECK,  
MSA / NEY & PARTNERS,  
BUUR PART OF SWECO.

05.12.2023

SOCIAL INCLUSION

WITH  
KARBON, ARCHITECTURE ET  
URBANISME, DDS+ / &BOGDAN,  
GÉNÉRALE ASSEMBLÉE  
D'ARCHITECTES, FILTER CAFÉ  
FILTRE ATELIER, GÉNÉRALE  
ASSEMBLÉE D'ARCHITECTES.

AWARD CEREMONY

12.12.2023 / 19:00, CENTER FOR FINE ARTS (BOZAR), BRUSSELS

brusselsarchitectureprize  
@brusselsarchitectureprize



The Brussels Architecture Prize is an initiative of the Brussels-Capital Region that is implemented by Urban in co-production with A+ Architecture in Belgium. Every two years, the Brussels Architecture Prize rewards outstanding architectural projects that contribute to the spatial quality of the Brussels-Capital Region. The prize was awarded for the first time in 2021.

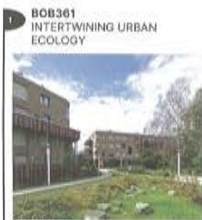
Brussels  
Architecture  
Prize

2023

Map

A CAPITAL  
MAKEOVER

**PUBLIC SPACE**



**1** BOB361  
INTERTWINING URBAN  
ECOLOGY

COMPLETION  
02/12/2020

QUOTE  
"The project combines vision and persistence in an outstanding way. Social housing is introduced to complete a heterogeneous urban fabric, accumulating their powers to open a shared green core that is offered to the city's inhabitants as a new public sphere. Overcoming invisible boundaries of responsibilities, this project shows how designing from the potentials of the space with a vision can open up new opportunities for the city." — Markus Bader



**2** BUUR PART OF SWECO  
RUE NEUVE

COMPLETION  
31/08/2022

QUOTE  
"In a highly challenged and intensely used central area, the ground was treated with a careful yet robust design, acknowledging the multiple use interests in these contested spaces. The design offers a gesture of care and generosity for all. The visionary master plan aims to bring housing back into the inner city, adding life and human presence in times when shops are closing. With the perspective of retail's shrinking presence in inner cities, the completion of the programmatic offers strives for a lively urban future." — Markus Bader



**3** FILTER CAFÉ  
FILTRÉ ATELIER  
OPENSTREETS 22

COMPLETION  
31/08/2022

QUOTE  
"A joyful exploration of what can be achieved through collective action. This project is an inspiration in terms of how activism and public organizing can help to both achieve healthier cities and reclaim public space for all!" — Mariem Chabani



**4** GÉNÉRALE ASSEMBLÉE  
D'ARCHITECTES  
PARC DES BRIGITINES

COMPLETION  
25.08.2020

QUOTE  
"The park connects existing park areas on a former railway site with surrounding urban fabrics while creating a distinct atmosphere of soft green abundance. It is extremely carefully designed, dealing with difficult height differences and turning those into spatial opportunities of joy and future commonality. The decision to radically start from the existing is as simple as it is exemplary and this represents an important shift of attitude in design." — Markus Bader

**5** LANDINZICHT  
PANNENHUIS PARK



COMPLETION  
30/03/2021

QUOTE  
"The park connects existing park areas on a former railway site with surrounding urban fabrics while creating a distinct atmosphere of soft green abundance. It is extremely carefully designed, dealing with difficult height differences and turning those into spatial opportunities of joy and future commonality. The decision to radically start from the existing is as simple as it is exemplary and this represents an important shift of attitude in design." — Markus Bader

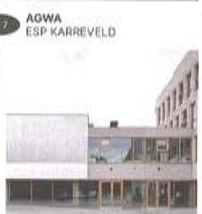


**6** MSA / NEY & PARTNERS  
KELLES HIGHLINE

COMPLETION  
10/06/2020

QUOTE  
"Bringing continuity to a fractured site, the project offers a rich interplay between infrastructure and public space, framing new pathways for pedestrians." — Meriem Chabani

**MAJOR INTERVENTION**



**7** AQWA  
ESP KARREVELD

COMPLETION  
25/09/2022

QUOTE  
"A striking statement on the transformation of our stock of existing buildings, brought to a high level by the rather consistent reuse of materials and the embrace of the architectural language of the existing." — Job Floris



**8** DDS+ / &BOGDAN  
NOVACITY I

COMPLETION  
13/01/2023

QUOTE  
"This convincing, clear and successful integration of housing and manufacturing has already become a canonical example of the debates surrounding the 'productive city' and is thus exemplary far beyond Brussels." — Kaye Geipel

**9** GÉNÉRALE ASSEMBLÉE  
D'ARCHITECTES  
BRASSERIE DE LA SENNE



COMPLETION  
14/07/2020

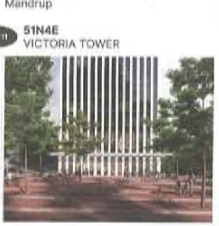
QUOTE  
"The project proposes a detailed and refined structure for the warehouse that is the same for storage, work and leisure spaces. This lends the brewery an air of transparency and flexibility that engages in dialogue with the possible future of an urban area that is still in the making." — Eva Prats



**10** GEURST & SCHULZE  
ARCHITECTEN /  
JAVA ARCHITECTEN/S  
GRAB SCHAERBEEK

COMPLETION  
22/11/2022

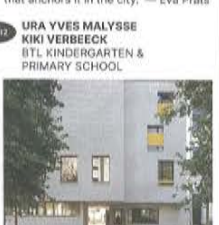
QUOTE  
"A highly skilful and insightful treatment of volumes and space, set into a complex urban situation. Playgrounds are placed on both ground and roof to make the most of the limited site. The scale and proportions, and the material treatment and details, are well designed throughout and seem to be organically integrated in the context in a timeless way. The learning environment is created around contemporary principles of learning, with well-proportioned spaces, creating long-term flexibility." — Dorte Mandrup



**11** SINAE  
VICTORIA TOWER

COMPLETION  
30/05/2023

QUOTE  
"The project researches the flexibility of reoccupation of a 22-storey office tower without changing its exterior presence in the city as a landmark. The work is centred in the connection of this tall building with its immediate urban context, creating generous new entrances and workspaces in the lower levels, and designing a public space that anchors it in the city." — Eva Prats



**12** URA YVES MALYSSE  
KIKI VERBEECK  
BTL KINDERGARTEN &  
PRIMARY SCHOOL

COMPLETION  
17/08/2020

QUOTE  
"The school combines both reuse and new construction in a dense urban block, being aware and taking care of the spaces of proximity between the neighbours and between the two school buildings. The project heightens the sense of exploration and surprise of getting inside a city block. This intensity influences the different interior spaces, offering a rich and careful sequence of changes in dimension and natural light, dedicating a distinct atmosphere to the different daily situations that unfold in this school." — Eva Prats

**SMALL INTERVENTION**



**13** HÉI ARCHITECTUUR  
KARPER

COMPLETION  
21/07/2021

QUOTE  
"This sustainable conversion of a typical town house radiates dedication, personality and spatial generosity. The constant interaction between the outdoor and indoor spaces offers an attractive dynamic spatial quality, adequately supported by the efficient palette of materials." — Job Floris



**14** KARBON' ARCHITECTURE  
ET URBANISME  
334 CYGNES

COMPLETION  
22/05/2023

QUOTE  
"A cheerful, intelligent and adequate transformation giving an existing housing complex a new life while beautifully merging the new and the old. Most creditable is the effective activation of the publicly accessible court into a calm, refined counterpoint in the busy surroundings." — Job Floris



**15** LHOAS & LHOAS ARCHITECTES  
HOUSING GRAND CARMES

COMPLETION  
22/01/2020

QUOTE  
"This project designs a new common entrance for a collective housing ensemble that reoccupies different existing buildings previously used as offices. The new common access with its meeting spaces helps to integrate a new community of inhabitants into the touristic centre of Brussels." — Eva Prats



**16** MAISON JUPITER

COMPLETION  
01/09/2022

QUOTE  
"Good architecture should be a learning opportunity. Maison Jupiter delivers a treasure trove of architectural lessons and innovations. The project fully explores how a low-carbon approach can translate into low-rise vertical housing, elegantly integrating water management, heat production, natural ventilation and cohabitation with non-humans." — Meriem Chabani



**17** VERS.A  
VDB

COMPLETION  
20/04/2021

QUOTE  
"A precise and outstanding example of how to implement social housing in the fabric of the city, one that deserves emulation. Within the strict economy of means, this project succeeds in both offering its inhabitants a high standard of spatial generosity and creating a modest collective space for its neighbours and the surrounding city." — Job Floris



**18** FRICK-CLOUPEY CARLA /  
CHANCEL VICTOIRE  
THÉÂTRE Océan Nord

COMPLETION  
30/04/2021

QUOTE  
"In this small but very successful intervention, connecting spaces take centre stage. Transforming a former garage into a beautiful, wide-open foyer for a studio theatre in an act of collective designing and building with the theatre staff required that the architects extend their role from designers to communicators, moderators and managers. A wonderful space in which to enjoy the power of the many." — Markus Bader

**EXTRA MUROS**



**19** AAC ARCHITECTURE /  
A20 ARCHITECTEN  
KABO BERINGEN

COMPLETION  
01/08/2017

QUOTE  
"The new volumes are modestly integrated into the listed construction, clearly differentiating between old and new and underlining the qualities present. The use of boxes within the existing space, a rhythmic alternation between single- and double-height space and between interior and covered exterior. Yet adding a warm, playful and inviting interior while respecting the strict symmetry of the existing building." — Dorte Mandrup



**20** BUREAU BAS SMETS  
ARLES LUMA PARC  
DES ATELIERS

COMPLETION  
25/06/2021

QUOTE  
"The project involved transforming a sterile, desolate and desert-like site into a beautiful, lush and comfortable public park within a short period of time by speeding up the natural evolution of the surrounding landscape typology. With great knowledge of microclimatic conditions, the park is skilfully designed to develop as a self-sustaining living organism. The park offers an effortlessly diverse experience to the public, with lowered temperatures in summer and warm sunspots in winter, and if open-source documentation is created, the project has the potential to be a future reference of great importance." — Dorte Mandrup



**21** &BOGDAN  
BIJGAARDHOF

COMPLETION  
03/12/2021

QUOTE  
"This project shows how collective housing realized in the vicinity of large-scale infrastructures can bring collective facilities to an entire neighbourhood. The subtle interweaving of public and semi-public spaces is exemplary." — Kaye Geipel



**22** LABEL ARCHITECTURE  
LOVE PT II

COMPLETION  
02/04/2021

QUOTE  
"A concise concept that deals intelligently with a tricky topography. Using a copy-paste strategy, the architects interpret the elements of the existing sports centre in their own design." — Kaye Geipel



**23** NOARCHITECTEN  
HET STEN

COMPLETION  
01/11/2021

QUOTE  
"How do you redesign a historic building that plays a central role in the city skyline while integrating a challenging programme? The architects courageously decided to inscribe the figure of the castle into the redevelopment of the existing ruin, creating a consistent urban figure that will anchor itself in the cityscape." — Kaye Geipel



**24** OFFICE KERSTEN GEERS  
DAVID VAN SEVEREN  
165 CREMATORIUM

COMPLETION  
17/12/2021

QUOTE  
"This crematorium is a contemporary interpretation of landscape—integrated crematoria from the early nineteenth century, like Skogskyrkogdagan in Stockholm. Every effort has been made to transform an anonymous site into a beautiful landscape integrated into the ceremonial experience of the crematorium. The building skilfully unifies the two contradictory elements in the content, the technical and the ceremonial, with an abstract composition of elements on a tiled 'table' that is expressed embedded in the forest. Seen from a distance, it alternates between extreme presence and a feeling of Fata Morgana." — Dorte Mandrup

Datum 12 december 2023  
Bron Brussels Architecture prize 2023  
Titel A Capital Makeover (1/1)



# Brussels Architecture Prize

2023

# A CAPITAL MAKEOVER

## EXTRA MUROS

High-quality projects built outside the Brussels territory (national or international), but designed by an architecture office based in the Brussels-Capital Region.

### AAC ARCHITECTURE / A2O ARCHITECTEN KABO BERINGEN

Parmi les bâtiments miniers de Beringen, le hangar à wagonnets et les vestiaires avec les casiers des mineurs a nécessité, début 20e siècle, la construction d'un bâtiment de 21 mètres sur 127! Ce colossal « cagibi » abrite à présent l'école maternelle et primaire libre Straf, dont le projet pédagogique a bénéficié de la rénovation proposée par a2o et AAC.

Le rez-de-chaussée est un plateau ouvert surmonté d'une dalle de béton massive qui repose sur de robustes poutres et colonnes. Au-dessus s'élève un volume en maçonnerie orné de motifs et de briques vernissées. De grandes baies de fenêtres et des « tourelles » situées aux angles et au milieu animent l'ensemble.

La retenue et la modestie dont les architectes ont su faire preuve dans leur projet sont tout à leur honneur. Les matériaux, subtilement choisis et écologiquement responsables, sont totalement au service de ce mariage particulier entre les anciens bâtiments miniers et un nouveau type d'enseignement.

Voor de mijngebouwen van Beringen vereiste alleen al de berging van mijnwagonnetjes en de ruimte voor kleedkastjes voor de mijnwerkers begin 20ste eeuw een constructie van 21 bij 127 meter! In dat kolossale 'berghok' huist nu de vrije kleuter- en basisschool Straf. De renovatie van a2o en AAC diende met bewonderenswaardige eenvoud het pedagogische project ervan.

Even verbluffend als de maat van dit gebouw is de afwerking. De begane grond is een open plateau, overdekt met een massieve betonplaat, die op kloekke balken en kolommen steunt. Daarop verrijst een gemetseld volume, versierd met motieven in geblazuurde stenen. Grote raamopeningen en 'torentjes' op de hoeken en in het midden verlevendigen het beeld.

Het siert de architecten dat ze zich in hun ontwerp erg terughoudend en bescheiden opstelden. De materialen zijn mooi, ecologisch verantwoord en goed gedetailleerd. Ze dienen dit bijzondere huwelijk tussen oude mijngebouwen en een nieuwe onderwijspraktijk met aandacht en liefde voor detail, maar zonder veel aandacht op zichzelf te trekken. Dat is ook wel weer bijzonder.

Kindergarten & Elementary school / Beringen-Beverlo  
Belgium 2017

Text: Based on the texts published in A+ 305  
Photo: Stijn Bolleert



## Anderlecht : début de la construction du projet Prins, comprenant 170 logements sociaux et une crèche



**La première pierre a été posée ce mercredi 13 décembre sur le chantier du projet Prins à Anderlecht.**

Le projet Prins est situé à l'intersection entre la rue Prins et la rue Willemyns. Il s'agit d'une collaboration entre le Foyer Anderlechtois, la SLRB, la société momentanée Louis de Waele – Dherte, A20 Architecten et ARJM.

*"Situé non loin de deux autres sites du Foyer Anderlechtois, le parc du Peterbos et de la cité dite de Shakespeare, ainsi que du Westland Shopping, la prochaine construction se veut innovante dans sa conception tout en s'inscrivant dans le milieu local", explique la SLRB par voie de communiqué. "Ce complexe résidentiel sera doté de 170 logements sociaux dont 25 appartements adaptés aux personnes à mobilité réduite".*

*"Au milieu de ce site, se trouvera une crèche pouvant accueillir 49 enfants afin de répondre à la forte demande dans la zone. 89 places de stationnement sont également prévues". Deux jardins seront accessibles aux habitants du quartier.*



*"Le projet Prins devient enfin une réalité. Avec ces 170 logements qui accueilleront bientôt plus de 500 nouveaux habitants, c'est un petit village qui s'ajoute au quartier existant",* explique Nawal Ben Hamou, secrétaire d'État au Logement.

*"Les nombreux logements de trois, quatre et cinq chambres répondent à la forte demande de logements pour familles nombreuses à Anderlecht",* poursuit Yves Lemmens, directeur général de la SLRB.



La fin du chantier de deux bâtiments est prévue pour 2025.

*E.V. – Photos : SLRB*

## Breaking News in USA Today

[HOME](#) » [ANDERLECHT: START OF CONSTRUCTION OF THE PRINS PROJECT, INCLUDING 170 SOCIAL HOUSING UNITS AND A CRÈCHE](#)

### **Anderlecht: start of construction of the Prins project, including 170 social housing units and a crèche**



AUTHOR **администратор** READING **2 min** VIEWS **3** PUBLISHED BY **14.12.2023**

### **The first stone was laid this Wednesday, December 13 on the Prins project site in Anderlecht.**

The Prins project is located at the intersection between rue Prins and rue Willemyns. This is a collaboration between the Foyer Anderlechtois, the SLRB, the temporary company Louis de Waele – Dherte, A20 Architecten and ARJM.

*“Located not far from two other sites of the Foyer Anderlechtois, the Peterbos park and the so-called city of Shakespeare, as well as the Westland Shopping, the next construction aims to be innovative in its design while fitting into the local environment”, explains the SLRB in a press release. “This residential complex will have 170 social housing units including 25 apartments adapted for people with reduced mobility.”.*

*“In the middle of this site, there will be a crèche capable of accommodating 49 children in order to meet the high demand in the area. 89 parking spaces are also planned”. Two gardens will be accessible to residents of the neighborhood.*

*“The Prins project is finally becoming a reality. With these 170 housing units which will soon welcome more than 500 new residents, it is a small village that is added to the existing neighborhood”,* explains Nawal Ben Hamou, Secretary of State for Housing.

*“The numerous three, four and five bedroom accommodations meet the strong demand for accommodation for large families in Anderlecht”,* continues Yves Lemmens, general director of the SLRB.



Completion of the construction of two buildings is planned for 2025.

*EV – Photos: SLRB*

## 40 millions d'euros, 170 logements sociaux, 500 habitants et une crèche : première pierre pour le projet Prins à Anderlecht

Les premiers blocs du projet Prins doivent être inaugurés en 2025.

• Publié le 14-12-2023 à 07h00



40 millions d'euros, 170 logements sociaux, 500 habitants et une crèche : première pierre pour le projet Prins à Anderlecht ©D.R.

Dans l'îlot encadré par les rues du Broeck, Adolphe Prins et Adolphe Willemyns à Anderlecht, les travaux ont commencé depuis fin août. Cinq blocs vont voir le jour dans cette espace à l'est du Westland Shopping et juste au sud du Peterbos. On y trouvera quelque 170 logements sociaux pouvant accueillir 500 habitants mais aussi une crèche permettant d'accueillir 49 enfants, 89 emplacements de parking hors voirie, et des espaces agrémentés d'aires de jeux accessibles au quartier.

C'est la société immobilière de service public, le Foyer anderlechtois (propriétaire du terrain) qui est à l'initiative du projet. Elle a été accompagnée par son organe de tutelle la Société du logement de la région de Bruxelles-Capitale (SLRB). 40 millions d'euros auront été nécessaires à la réalisation de ce projet qui s'inscrit dans le cadre du plan de logement régional. Raison pour laquelle la secrétaire d'État en charge du logement Nawal Ben Hamou (PS) a fait le déplacement pour poser la première pierre symbolique du chantier ce mardi en compagnie du bourgmestre d'Anderlecht Fabrice Cumps (PS), du président du Foyer Anderlechtois, Lotfi Mostefa (PS), et du directeur de la SLRB, Yves Lemmens.





40 millions d'euros, 170 logements sociaux, 500 habitants et une crèche : première pierre pour le projet Prins à Anderlecht ©D.R.

Le chantier géré par la SLRB et supervisé par le Foyer Anderlechtois devrait faire émerger d'ici 2025 les bâtiments A et B, dont l'un accueillera 25 logements et l'autre la crèche.

Depuis les 3-4 dernières années, le Foyer anderlechtois a finalisé la construction de 70 logements, lancé les travaux pour 563 autres et lancé les projets pour 493. On pense ici aux projets City Dox (rachat à un promoteur), Rauter, Shakespeare, Trèfles ou encore Erasmus. Dans ces chiffres sont aussi comptés, le projet City Gate Petite Ile (pas avant 2030) et la négociation pour le Lot 6 Citydox à Biestebroek qui n'est pas encore actée. Le Foyer a déjà pu acquérir via, la SLRB, des logements du lot 5.

## Basisschool De Schatkist in Haren verhuist naar vernieuwd gebouw

14/12/2023

Basisschool De Schatkist telt 150 leerlingen. De lessen vonden tijdelijk plaats in een gebouwtje dat best klein was voor hen. Deze week verhuizen ze naar een spiksplinternieuw gebouw. Nu is er plaats voor zo'n 220 leerlingen!



Vrijdag staat de grote verhuis gepland, maar donderdag **hielpen de leerlingen al een beetje** door elk hun eigen spullen naar het nieuwe gebouw te brengen. Dat deden ze in een **lange, vrolijke stoet**.

De nieuwe school ligt maar op enkele minuutjes wandelen van het huidige gebouw en is veel groter. Het is ook de **eerste Vlaamse Evangelische basisschool in Brussel**. Het evangelisme is een stroming binnen het protestantisme, dat op zijn beurt weer deel is van het christendom.

De leerlingen van het vijfde en zesde leerjaar zijn alvast **blij met het nieuwe schoolgebouw**.



Onder meer de Clarenhofkapel staat open voor studenten. FOTO SERGE MINTEN

## Blokken in kapel en bij De Spor: “Want samen studeren is veel productiever”

**BLOKBAR**  
**HASSELT**  
Dirk Jacobs

Hasselt organiseert ook de komende blokperiode vaste blokbars en drie speciale blok-events. “Want onderzoek wijst uit dat samen studeren veel productiever is”, zegt schepen Habib El Ouakili.

“Zoals steeds zijn er enkele vaste locaties waar studenten zich volop kunnen voorbereiden op de examens. Studieplekken met veel ruimte, stopcontacten, goede wifi en voldoende koffie. Vanaf 26 december zullen Hasseltse studenten terecht kunnen in de Bibliotheek Hasselt Limburg, stadhuis 't Scheep, Zaal onder de Toren ism De Serre, de Clarenhofkapel en de nieuwe Boulder gym Monk. Vijf locaties, goed voor zo'n 260 studeerplaatsen per dag die vrij toegankelijk zijn.”

Daarnaast zijn er een reeks unieke plekken voor een eenmalige blokbar met extra ontspanning. “Zo kan je deze examenperiode genieten van een optreden, een minifuif, een *silent disco* en een yoga-workshop tijdens de 24-uren blokbar in Zaal onder de Toren. Ook het huis voor actuele kunst, design en architectuur Z33 en voetbalclub Sporting Hasselt zetten de deuren open voor de Hasseltse studenten. Inschrijven voor deze unieke blokbars is een must en kan via [www.hasselt.be/blokbar](http://www.hasselt.be/blokbar).”